

SPRAVODAJ SKCH

SLOVENSKÝ KLUB CHOVATEĽOV RIDGEBACKOV



December 2007
13. ročník č. 3

člen SPZ pod záštitou SKJ, člena FCI



Pf 2007
všetko najlepšie
do nového roku
Vám praje SRK

V ČÍSLE

- SRK informuje 1
- Poradca chovu informuje 3
- RR v chove plochrupý alebo neplochrupý? 4
- Zuby všeobecne 9
- Herpesvírus strašiak chovateľov..... 14
- Ridge a DS 16
- Dedičnosť hluchoty..... 17
- Blahoželáme šampiónom 18
- Úspechy našich v zahraničí 18
- Nominácie na Crufts 2008..... 20
- Ridgeback a šport 20
- K zamyšlení 23
- Výklad štandardu-hrudné končatiny. 24

**SPRÁVNÁ RADA A POMOCNÉ ORGÁNY SKCHR**

Liesková 5, 040 01 Košice, tel: 055/ 674 99 45, fax: 055/ 6749547



prezident

Monika Tušanová

Liesková 5, Košice, tel: 055/ 674 99 45, fax: 055/ 6749547

e-mail: skchr@rr.sk



1. viceprezident

JUDr. Vladimír Michalík

Slovenskej jednoty 36, Košice, tel: 055/633 34 92

e-mail: vladomi@netkosice.sk



2. viceprezident

Miloš Zámečník

Laténska 83, Bratislava, tel: 0911/443 732

e-mail: kabptovm@stonline.sk



3. viceprezident

Juraj Štefúň

Za Jarkom č.3/211, Teplička /n Váhom, tel: 041/7632677, 0905/427402

e-mail: perlaafriky@zoznam.sk



člen revíznej komisie

Peter Czere

Priepasné 222, Košariská, tel: 0905/74 23 23

e-mail: peterczere@stonline.sk



člen revíznej komisie

Ing. Ján Šimko

Pod Kalváriou 20, Rožňava, tel: 0905/497 404

e-mail: jan.simko@pobox.sk



tajomník, webmaster

Ing. Richard Tušan

Liesková 5, Košice, tel: 055/ 674 99 45, fax: 055/ 6749547

e-mail: skchr@rr.sk



poradca chovu

Milada Krchňavá

919 33 Trakovice 37, tel: 0907/44 77 87

e-mail: lady@lady-ridgeback.sk

Redakcia spravodaja a internetu: Liesková 5, 040 01 Košice, skchr@rr.sk

Poštová banka, názov účtu: SKCHR, Liesková 5, číslo účtu: 20192812/6500

pre platby zo zahraničia:

Postova Banka a.s, Gorkeho 3, 814 99 Bratislava, Slovakia, Acc: 20192812/6500

swift code (bitcode): POBNSKBA, Acc.name: SKCHR, Lieskova 5, 040 01 Kosice

IBAN pre poštový a bankový styk: SK 88 6500 0000 0000 2019 2812



Vážení a milí členovia
SKCHR,

neúprosne ale spravodlivo plynúci rytmus času nás opäť posunul pred prah najkrajšieho obdobia roka, Vianoc! Pre každého iný pocit, iná predstava, iná forma a spôsob sprítnenia. Ale v každom z nás spomienka, vinš, predsavzatie. Je prirodzené, že čas Vianoc nás vracia do minulosti, do rokov skorších. Do domova v ktorom vládol pocit bezpečia, atmosféra pokoja v prostredí plnom lásky. A určite v každom z nás je presvedčenie o vôle vytvoriť podobnú atmosféru v našich domovoch, v našich rodinách. Presuňme túto atmosféru aj do života nášho klubu a priamo medzi našich členov. Zachovajme si posvätnú úctu k týmto sviatkom, sviatkom pokoja, lásky a porozumenia.

Pri tejto príležitosti chcem Vám, vážení členovia klubu poďakovať za vašu aktivitu v tomto roku. Za množstvo povinností pre fungovanie nášho klubu a za prácu v prospech klubu v ktorom sme členmi.

Želám Vám radostné a pokojné prežitie vianočných sviatkov, želám Vám aby sa splnili Vaše prania, očakávania a predsavzatia. Tým našim najmilším psikom želim, aby ich neprenasledovali ochorenia a dosahovali úspechy pre svojho majiteľa a aby si pod stromčekom našli ten najkrajší darček, aký si vysnívali.

JUDr. Vladimír Michalík
Viceprezident SKCHR

SRK INFORMUJE

Plán práce SKCHR na rok 2008

17. 05. 2008 Klubový deň SKCHR

Neformálne stretnutie členov klubu, možnosť hier a socializácie šteniat a mladých psov, voľný, neviazaný program. Miesto konania: Piatrová, Martin – Vrútky

17. 05. 2008 **Bonitácia psov**
Piatrová, termín bude upresnený.

17. 05. 2008 **Coursing Cup 2007 SKCHR**
miesto konania: Piatrová, v rámci klubového dňa. Organizátor: Sdruženie Moravskoslezského coursingu, garant: manželia Zdráhalovci

18. 05. 2008 **Klubová výstava SKCHR**
Miesto konania: chata Piatrová, ul. Karvaša Bláhovca, Martin – Vrútky
rozhodca: Erdosné Dr. Balogh Zsuzsanna (H)

Členská schôdza – termín a miesto konania v jednaní

Jesenná bonitácia psov – termín, miesto konania v jednaní

Špeciálna výstava SKCHR – termín, miesto konania a posudzovateľ v jednaní

Organizácia klubových dní SKCHR

Klubové dni SKCHR zaznamenali krízu. S narastajúcim počtom členskej základne a popularitou týchto stretnutí narastalo aj pasívne očakávanie členov klubu a kritika. Po prehodnotení možností a záujmu o spoluprácu a prácu členov v klube sme sa rozhodli upustiť v náročne nasadenom tempe organizovaných súťaží a vrátili sme sa k pôvodnej myšlienke voľnej zábavy a neformálnych stretnutí. Sme však aj naďalej otvorení novým nápadom a myšlienkam a radi podporíme každú aktivitu našich členov smerujúcu k všeobecnému úžitku nás všetkých.

V tomto zmysle v roku 2008 v rámci májového klubového dňa v Piatrovej dostáva priestor profesionálne organizovaný coursing pod záštitou manželov Zdráhalových v spolupráci s SKCHR pod názvom "Coursing Cup 2007 SKCHR".

Zápis z členskej schôdzy SKCHR

konanej dňa: 27.10.2007 o 17:00 hod. vo Vysokých Tatrách, Štrba, hotel Nezábudka. Prítomní podľa prezenčnej listiny.

Schôdza sa riadila programom:

1. Správa SRK za uplynulé obdobie.
2. Správa poradcu chovu.
3. Správa pokladníka o hospodárení klubu.
4. Správa Kontrolnej a revíznej komisie – prednesená nebola pre neprítomnosť revíznej komisie.
5. Odvolanie J. Kadnárovej proti rozhodnutiu



SRK vo veci vylúčenia z radov členov.

6. Odvolanie A. Kárnikovej proti rozhodnutiu SRK vo veci vylúčenia z radov členov.

7. Diskusia. V diskusii bolo poukázané na niektoré nezrovnalosti a obmedzenia v našich stanovách. Prednesené pripomienky a problémy budú riešené v návrhoch na zmeny Stanov a Poriadkov SKCHR pred Výročnou čl. schôdzou. Vzhľadom na nedostatočný počet prítomných členská schôdza nebola uznášania schopná.

Zapísal: Tušan, tajomník SKCHR

SKCHR vyhlasuje na rok 2008

súťaže:

Pes / Suka / Chovateľská stanica roka

SKCHR každoročne odmeňuje svojich členov v klubových súťažiach "Pes/Suka roka", "Chovateľská stanica roka". Chceme tým motivovať a odmeňovať našich vystavovateľov, ktorí vynakladajú nemalé úsilie a finančné prostriedky na propagáciu plemena doma i v zahraničí. Propozície súťaže sú na www.rr.sk pod klubovou časťou v sekcii "pravidlá".

Foto roka - vid' fotosúťaž na www.rr.sk v sekcii "fotogaléria".

Čin roka - udeľuje SRK za mimoriadne zásluhy v klube, chove alebo propagácii plemena. Návrhy na udelenie ocenenia "ČIN ROKA" členom klubu, ktorí sa svojou prácou zaslúžili o kladnú propagáciu plemena a o dobré meno klubu a plemena posielajte na adresu: SKCHR, Liesková 5, 040 01 Košice. Vyhodnotenie a odovzdanie ocenenia bude na najbližšej členskej schôdzi.

Návrhy za rok 2007 zašlite do 20. decembra na adresu SKCHR

Uzavierka súťaže o PSA/SUKU a CHS roka 2007 je 20.decembra.

Pravidlá súťaže a tabuľku bodovania nájdete na klubových stránkach na www.rr.sk po nalogovaní v sekcii "Pravidlá". Prihlášky posielajte doporučené na adresu tajomníka klubu: Ing. Richard Tušan, Liesková 5, 040 01 Košice.

Dôležité upozornenie pre chovateľov, budúcich chovateľov a majiteľov krycích psov!!!

Nezabudnite po bonitácii zaregistrovať suku (psa) na SPZ/SKJ do zoznamu chovných súk

(psov). Budúci chovatelia, požiadajte zároveň aj o FCI chránený názov chovateľskej stanice (adresa: SPZ Štefánikova 10, 81105 Bratislava). Bez FCI chráneného názvu chovateľskej stanice **nebude nikomu v zmysle Stanov vydané pripúšťacie povolenie!** Ihneď po obdržaní názvu CHS zašlite jej kópiu tajomníkovi klubu. Podmienkou registrácie názvu CHS je vek 18 rokov.

Upozorňujeme majiteľov krycích psov, ktorí kryli v roku 2006 a 2007 v zahraničí, aby si splnili svoju oznamovaciu povinnosť poradcovi chovu v zmysle Stanov SKCHR, bod 51d) a zároveň zaslali na klubový účet poplatok za každé krytie chovným psom 400,-Sk (doma i v zahraničí) a to do 6 mesiacov od narodenia šteniat. Po tomto termíne bude pozastavená prezentácia krycích psov na klubových stránkach do vyrovnania dlhu.

Aktuálna ponuka krycích psov bonitovaných SKCHR sa nachádza na klubových stránkach na www.rr.sk. Žiadame majiteľov chovných psov, bonitovaných SKCHR, aby nám do redakcie vo vlastnom záujme zaslali fotografiu psa vo výstavnom postoji a aktuálne údaje k jeho prezentácii. Služba je bezplatná a od 11/2006 je ku každému psovi pripojený odkaz na rodokmeň a všetky chovateľské informácie z klubovej databázy.

V roku 2006 bola umiestnená na doménu rr.sk **databáza členov nášho klubu** a obslužný program **Ridgeback info**. Sú v nej všetky na Slovensku registrované vrhy so zápsmi z kontrol vrhov a bonitácií, importované jedince a psov vo vlastníctve zahraničných členov SKCHR. Obslužný program je dielom a výhradným vlastníctvom tajomníka klubu Richarda Tušana a ponúka triedený systém chovateľských informácií a tvorbu virtuálnych rodokmeňov. Projekt "Ridgeback info" bol vytvorený za účelom informovanosti chovateľov a skvalitnenia chovu. Služí ako zdroj objektívnych informácií o vrhoch a psoch. Je momentálne zapožičaný pre potreby poradcu chovu SKCHR a chovateľom na Slovensku. Databáza sa priebežne aktualizuje, podklady posielajte po nalogovaní sa na klubové stránky prostredníctvom formulárov.

Náš klub podporuje projekt READY TO RESCUE, projekt na pomoc opusteným, stra-



teným, týraným či inak ťažko skúšaným ridgebackom v Čechách i na Slovensku. Účastníci špeciálne výstavy SKCHR v Piatrovej odovzdali svoje výhry na konto RTR. Vyzbieralo sa takto 70 kg granúl špičkovej kvality. Chceme týmto poďakovať všetkým, ktorí neostali ľahostajní a prispeli na projekt záchranu ridgebackov. Veríme, že tento projekt má zmysel a aj v budúcnosti sa bude stretávať medzi nami so stále sa zvyšujúcou podporou.

Niektorí poslanci Národnej rady SR opakovane otvárajú problém zoznamu nebezpečných plemien a ridgeback sa môže ocitnúť na tomto zozname. Vedenie klubu už v roku 2005 reagovalo a bolo v kontakte s poslancami, politikmi a ľuďmi, ktorí vedeli vo veci pomôcť. V rámci akcie "Zachráňme RR" sme oslovili viac ako 500 majiteľov plemena a všetky oficiálne chovateľské RR kluby v Európe. Dnes máme v rukách odpovede s jednoznačným vyhlásením, že nikde v Európe nie je RR na zozname nebezpečných plemien. Cieľom akcie bolo, aby v druhom čítaní návrhu zmeny zákona bol RR zo zoznamu vypustený, čo sa podľa vyjadrenia poslancov aj podarilo. Žiaľ, opätovne tento problém je t. č. aktuálny. Sme pripravení opäť bojovať a hájiť záujmy plemena a všetkých ich majiteľov. Záleží však na nás všetkých, aby sme boli disciplinovaní, mali dobre vychovaných a socializovaných psov a jednotne hájili záujmy plemena bez zbytočných konfliktov, ktoré v konečnom dôsledku vždy poškodzujú dobré meno nášho klubu a škodia plemenu.

Monika Tušanová, prezident SKCHR

Poradca chovu informuje

Za obdobie od 09/2007 do 11/2007

Vydané pripúšťacie povolenia

Chs LUANDA, M. Krchňavá
Hillvalley's Angel for Luanda x Emoyeni's
Grand Zuberi (SWE)

Chs BY BEIRA, M. Čerňanský
Bejide Fly Livingstone Rhodesian x Sorbonne
(CZ)

Chs LOEWENSWANZ, L. Lakotová
Aalyiah Slunce Života x Hasani of Ka-Ul-Lis
Ridges (CZ)

Chs DIBAYA, L. Zelinková
Akilah Lowenschwanz x Kisangani Dark Red
Regent (D)

Chs TUSANI, M. Tušanová
Macumazahn Malawi Magic x Stenänga Gre-
at G's Chili (CZ)

Chs EXCELLENT MORAVIA, S. Rajcsányio-
vá - Thai – STORNOVANÉ – z dôvodu úhynu
psa Dawanah Thai Ol-A-Mi Moravia x Butter-
fly Thai Bellijess (CZ)

Uskutočnené krytia / Narodenie šteniat

V tomto období chovatelia nenahlásili žiadne uskutočnené krytie ani narodenie šteniat.

Správy z kontrol vrhov

žiadne

Krytie našich psov v zahraničí

neboli nahlásené žiadne.

Doplnené zbonitované jedince z bonitácie

04.08.2007 Piatrová

sučky

Caira Nakaranga, nar.: 2.04. 2002, SPKP/648
O: African Red Stone Arnold, M: Akeba Mošu Korto
BK: 104/ANVY/2, v 67,5cm, DBK 0/0, DLK 0/0
maj.: Adela Albert, Hilboká 9, Bernolákov

Aymeé Perla Afriky, nar:26.12.2003, SPKP/835
O: African Red Stone Arnold M: Fleur Simanga
BK: 005/AORUX/2, v 63cm, DBK: 0/0, DLK: 0/0
maj. Rovenský Eduard, Pri Bielom Kríži 75,
831 02 Bratislava

Ďalšie chovateľské informácie sú pravidelne aktualizované na stránke SKCHR www.rr.sk v zaheslovanej časti chovateľstvo.

Milada Krchňavá

poradca chovu SKCHR (November 2007)

Správa poradcu chovu rok - 2006

(za obdobie od 01.01.2006 – 31.12.2006)

VRHY

Za rok 2006 evidujeme na Slovensku:
13 vrhov RR, 1 vrh TR

Chovatelia použili krycích psov:

7x CZ (z toho 1x TR), 2x SK, 2x Nemecko, 1x
Dánsko, 1x Rakúsko

Spolu narodených a zapísaných šteniat

RR: 117, TR: 4

**Za rok 2006 bolo vyhotovených 34 rtg snímkov****DBK:** 28x (všetky 0/0)**DLK:** 28x (z toho 25 x 0/0, 3 x 1/1 a to 2x zo spojenia Ajani Aibo x Allis od Jezerných Mokřín, 1x zo spojenia African Red Stone Arnold x Fleur Simanga)**PS - predchodový stavec:** 6x (z toho 5x bez nálezu, 1x podozrenie – odporúčanie na presnímkovanie (Calipso Solipse)

Postihnutých jedincov s PS z chovu vylučujeme. U súrodencov postihnutého jedinca je povinné snímkovanie križovej časti.

DLK 1/1 u nás nie je chybou vylučujúcou z chovu. Každý chovateľ, ktorý chce chovať s jedincom DLK 1/1 by mal skontrolovať rodokmeň vybraného partnera, či je DLK 0/0 – ak je to možné - aspoň do 3 generácie. Vybraný partner musí mať DLK 0/0.

V roku 2006 sme importovali 7 RR (z toho 4x CZ, 2x Nemecko, 1x Rusko)

ANUBAH Slunce Zambezi, 28.08.2005, 1058/CMKU 3871/Pes

Hillvalley's ANGEL FOR LUANDA, 16.09.2005, 1073/VDH 05/0172050/Suka
AYRA GRACE Saracia, 27.03.2006, 1074/Člp 4090/Suka

ALFA Anbar Shumba, 17.02.2006, 1085/CMKU 4028/Suka

MASHAMA MAZI Rus Gimbya, 13.01.2006, 1114/RKF 1861054/Suka

Ye Japha DRAGO, 30.04.2003, 1115/VDH 03/1093342/Pes

BONGANI Slunce Zambezi, 11.06.2006, 1123/CMKU 4266/Pes

Exportovali sme 18 RR**Krytia psov SKCHR v zahraničí:**

2x Amango z Tatianovho Dvora

3x Leoridge Musafah

V roku 2006 boli zbonitované jedince:**Bonitácia 21.05.2006 Piatrová**

Posudzovateľ: MVDr. Vladimír Piskay, Poradca chovu: Monika Tušanová, Člen Judr Vladimír Michalík, Zapisovateľ: Ing Monika Michalíková

Uchovené jedince:

1) Dawanah Thai Ol-A-Mi Moravia, /suka TR

1) Ye Japha Drago (D) /pes

2) Arantes z Veselského Vršku /pes

3) African Panthera Leo Assan /pes

4) Archie Perla Afriky /pes

5) Devil Vallekano /pes

Bonitácia 24.09.2006 Remata

Bonitáčna komisia v zložení: Posudzovateľ: Karin van Klaveren (D), Poradca chovu: Monika Tušanová

Člen: Judr Vladimír Michalík, Zapisovateľ: Ing Monika Michalíková

Uchovené jedince:

6) Banjoko Livingston Rhodesian /pes

7) Atrei Leo Gugiro /pes

8) Assal Livingston Rhodesian /pes

9) Dobby Nakaranga /pes

10) Akilah Lowenschwanz /suka

11) Cathy z Údolí Rožňova /suka

12) Cassiopea W. Solipse /suka

Všetkých uchovených RR za rok 2006 - 12. TR – 1 sučka.

Podrobné informácie zo správ z kontrol vrhu, z vyhodnotení snímkov DBK, DLK, zbonitované RR, TR, rady pre chovateľov, tlačivá atď. nájdete v zaheslovanej časti na www.rr.sk.*Správa zo dňa 26.10.2007**Krchňavá Milada, poradca chovu SKCHR***Ridgeback v chove plnochrupý alebo neplochrupý?**

S touto otázkou sa chovatelia, u ktorých sa neplochruposť objavila, ako i majitelia, ktorí si zadovážili RR a neskôr zistili, že mu chýba zub, zaoberajú veľmi často.

Je neplochruposť prekážkou, chybou alebo chorobou, ktorá by ohrozovala ridgebacka v jeho funkčnosti, využití alebo v prežití?

Späť do minulosti.

Z histórie vieme, že RR bol vyšľachtený z viacerých plemien. Vezmime si napr. Van Rooyena. Čo bolo preňho najdôležitejšie? – funkčnosť RR – to znamená vytrvalosť, obratnosť, inteligencia, prispôsobivosť. Jeho zámerom bolo vyšľachtit' psa s ridge, ktorý by ho mohol sprevádzať a pomáhať mu pri love a tiež to, aby vedel strážiť zvieratá, statok a ľudí. Základné plemená, ktoré použil Van Rooyen vo svojom chove križením s koihkoimi psami boli: greyhound, pointer, deerhound, airedal, írské teriery a kólie. Tiež použil i buldogy, čo možno pri analýze genetického fondu



ridgebacka s určitou dokázať. Sú dohady, že van Rooyen použil aj foxteriéry a dogy. Je viac než pravdepodobné, že Van Rooyen psy, ktoré používal pri šľachtení RR, neselekoval na základe plochruposti, ale dôležitejšie boli ich vlastnosti a neskôr pri ďalšom vývoji i vonkajší vzhľad. Ak si zoberieme plemená, ktoré sa podieľali na vývoji RR, väčšina z nich, ak nie všetky, majú dnes vo svojich kluboch povolenú neplnochruposť.

Ako sa chová v zahraničných RR kluboch?

Chovateľské kluby v zámorí i v Európe sú pre členov organizáciou, ktorá im dáva možnosť využívať svoje členské výhody a motivuje ich k tomu, aby chovatelia chceli byť členmi klubu a zároveň boli hrdí predstavovať svoj chov pod záštitou ich klubu. Tieto zahraničné kluby neobmedzujú chovateľov v ich chovateľských zámeroch, poriadajú v spolupráci s chovateľmi pre ďalších členov stretnutia, ktoré informujú členov o zdraví a chove všeobecne. V kluboch – napr. v USA, Nemecku, Holandsku, Švédsku, Fínsku atď. sa riadia chovatelia Etickým a morálnym kódexom. Väčšina chovateľov sa tak snaží, aby z jeho chovu vyšli tie najzdravšie jedince, ktoré spĺňajú požiadavky štandardu a zdravia a tiež ich chovateľský zámer a zároveň, aby boli ich RR prínosom pre ďalší rozvoj plemena v ich krajine.

Ak by sa mala urobiť štatistika v Európe, tak Slovenský RR klub je jediný, ktorý má v pravidlách – chovať len na plochrupých RR. Obmedzenie plochruposti má ešte CZ klub, ktorý však povoľuje zaradiť do chovu jedince s neprezeranými P1. V posledných rokoch som nadviazala kontakty s dlhoročnými skúsenými chovateľmi. Ich odpovede v otázke neplnochruposti boli veľmi podobné. Každý preferuje chovať na plochrupých, ale nebránia sa použiť i chove aj neplnochrupé RR – väčšinou však chýba len 1 zub a jedinec má výrazné iné kvality, ktoré by mohli byť prínosom pre ich chovateľský zámer alebo pre chov všeobecne. Zodpovedný chovateľ v zahraničí však nikdy nepoužíva i chove jedinca z viac ako 2-mi chýbajúcimi zubmi. Jesenná klubovka ČKRR v CZ (2007) mi priniesla jedinečnú možnosť stretnúť sa osobne s celosvetovo uznávanou chovateľkou pani Aliciou Hanna Mohr. Na

otázku chov verus neplnochruposť položila späť otázku – nemáte oveľa závažnejšie dedičné choroby, zdravotné problémy, ako riešiť chov na plochrupých a neplnochrupých RR? V USA nepovažujú chýbajúci zub za vážny zdravotný problém.

Položme si teda znova otázku: je neplnochruposť naozaj vážna chyba k vylúčeniu jedinca z chovu?

Hodnota jedinca pre chov – genotypová hodnota.

Podľa Ing. Jaromíra Dostála DrSc. genotypovú hodnotu psa / suky odhadujeme podľa týchto údajov: plemenná hodnota predkov, vlastná úžitková a chovná hodnota jedinca, úžitková a plemenná hodnota jeho vlastných súrodencov, úžitková, prípadne plemenná hodnota jeho vlastného potomstva.

Vlastnú úžitkovú a chovnú hodnotu jedinca udávajú jeho vlastné výsledky na výstavách, na skúškach, prípadne výsledky veterinárnych vyšetrení na sledované dedičné choroby a defekty. Je to teda jednoduché a pomerne presné – je to fenotypová hodnota jedinca. Ak pes a suka splnia požiadavky na zaradenie do reprodukcie, splnili požiadavky na exteriér absolvovaním výstav, prípadne bonitácie a spĺňajú kritéria zdravia, sú zaradení do chovu, majú najvyššiu chovnú hodnotu.

Chovná hodnota však nevyplýva o ich vlastnom genotype. Všeobecne sa dá predpokladať, že jedinec vynikajúceho fenotypu nemôže mať zlý genotyp. Avšak ak bol jedinec s dobrým genotypom držaný v zlých podmienkach, hodnota fenotypu nebude nikdy vynikajúca. Selekcia chovných jedincov by však mala byť genotypová to znamená, že by sme mali u psov a súk využívaných v reprodukcií dokázať čo najlepšie určiť ich genotypovú hodnotu – teda plemennú hodnotu. K odhadu genotypu jednotlivých psov a súk nám najlepšie slúžia metódy kontroly dedičnosti. Všeobecne sa dá povedať, že tieto metódy sú čiastočne využívané len niektorými chovateľmi a tiež nie úplne dokonale. Je logické, že skúsený chovateľ nikdy nenakryje svoju suku psom o ktorom vie, že nedáva kvalitné potomstvo. Poslaním a úlohou klubu by malo byť zhodnotiť celkovú populáciu plemena a vhodnou metódou kontroly dedičnosti upraviť – podľa výsledkov tejto kontroly – využitie chovných psov a súk.



Čeľusť verzus zuby

S výmenou názorov so zahraničnými chovateľmi sme sa dostali i k otázke: Ak by u psa (napríklad) chýbali P1 **na oboch stranách sánky** – generačne, mohla by sa tak skrátiť spodná čeľusť? Je dokázané, že každý zub má svoju genetickú výbavu a nie je zatiaľ známa žiadna závislosť na čeľusti.

Niektoré psy majú čeľuste skrátene, a predsa sú plnochrupé, hoci im zuby vyrastú i nakrivo. Vici sú zväčša neplnochrupí - sú na to vedec-ké práce a rozhodne sa z nich nestali buldoci – teda sa im neskrátila sánka. Ďalším príkladom môžu byť nemecké dogy, u ktorých je povolené chovať i na neplnochrupých jedincoch už mnohé generácie, i predsa sa im sánky neskrátili a je ich veľa plnochrupých... Skrátene čeľuste je určite genetická chyba, ale viac sa prikláňame k názoru, že v minulosti museli psy čeľuste používať, namáhať, posilovať – čo u dnešných psov už dávno nie je pravda, a preto sa to odráža i v tejto chybe.

Neplnochruposť je dedičná...

Ak si neplnochruposť vezmeme ako silne dedičnú, je naozaj u nás v SK klube zákaz neplnochruposti splnená na 100%? Je toto obmedzenie naozaj splnené? Vezmime si príklad z praxe: Ak klub zbonituje psa, ktorý je plnochrupý, ale jeho súrodenci majú chýbajúce zuby, nie je obmedzenie chovať len na plnochrupých RR potom zbytočné? Hoci neplnochrupý RR má väčšiu predispozíciu mať potomkov s chýbajúcim zubom, môže sa stať, že práve takýto jedinec nemusí niesť vyslovene neplnochruposť a jeho plnochrupý súrodenec dá v každom vrhu neplnochrupé potomstvo, čo je dokázané i z chovateľskej praxe. Tiež z chovateľskej praxe chovu RR vyplýva, že niektoré jedince, ktoré mali napr. neplnochrupého jedného rodiča, dali plnochrupé šteňatá svojim priamym potomkom, ale neplnochruposť sa objavila až v ďalšej generácii.

Ak by sa teda požiadavka plnochruposti mala splňať doslovne, pravdepodobne by nebolo možné na Slovensku pokračovať v chove. Každý, kto má snahu zodpovedne sa zapojiť do chovateľstva vie, že je nemožné stanoviť si cieľ – plnochruposť. Informácie z rodokmeňov sa získavajú veľmi ťažko, nehovoriac o rodokmeňoch v ktorých sú psy zo zahraničia práve z krajín, kde je povolené chovať i na

neplnochrupých RR. Hoci naše krvné línie pochádzajú z importovaných jedincov (ktoré však k nám boli privezené pred skoro 20-timi rokmi), naši chovatelia alebo prípadní záujemci majú veľké obavy importovať z cudziny novú krv. Hlavným „strašiakom“ je hlavne neplnochruposť, pretože neplnochruposť, ako už bolo spomenuté, chovatelia v zahraničí nesledujú tak, ako iné, ťažšie ochorenia alebo genetické predispozície, na základe ktorých by RR nesplňal funkčnosť alebo sa nemohol zapojiť do plnohodnotného života. Týmto sa náš chov dostáva do „zачarovaného kruhu“, v ktorom sa používajú stále dokola zväčša tie isté jedince, a tak sa ochudobňuje genofond nášho plemena, čo neprispieva k žiadnym pokrokom alebo vylepšeniam genotypu či fenotypu.

Záverom pre zaujímavosť výňatok z knihy **Rozumíme psům (od Š. Štusákovéj):** ...Max Mooser skúmal chrup na 425 lebkách a mimo iného zistil, že choroby tých častí čeľustí, v ktorých sú zakotvené zuby sú pomerne časté a sú spôsobené zlým postavením zubov a prehnanou námahou chrupu. Týmto veciam by sme asi mali venovať viac pozornosti než prirodzenému úbytku zubov. Autor práve v tejto práci vysvetľuje: "Aj v chrupe psa môžeme sledovať fylogenetickú redukciu počtu zubov. Najčastejšie nie je založený prvý premolár, menej často tretí molár a niektorý ďalší premolár." Z toho je zrejmé, že tu ide o vývojom riadený proces, ako je nakoniec i u iných šeliem, napríklad u mačky, už dávno ukončený. Mačka má na rozdiel od psa, ktorého vývoj pokročil menej, iba 30 zubov, o 12 menej ako pes!"

spracovala: Milada Krchňavá, 11/ 2007
<http://www.lady-ridgeback.sk>
– poradca chovu SKCHR

Stretnutie chovateľov v Nitre 3.11.2007, téma neplnochruposť

Na základe vyššie zhrnutých poznatkov som ako poradca chovu SKCHR zvolala a zorganizovala „Stretnutie chovateľov“, ktoré sa konalo v Nitre popri CACIB výstave (03.11. 2007). Témou diskusie medzi chovateľmi bola práve otázka neplnochruposti v chove RR. Hoci na výstave bolo prihlásených cca 84 ridgebackov, z toho väčšina



majiteľov pochádzala zo Slovenska, záujem chovateľov a majiteľov krycích psov o toto stretnutie bol nedostačujúci. Na tomto mieste si dovoľím pár opodstatnených poznámok o záujme členov – chovateľov a majiteľov krycích psov k tomuto stretnutiu. Z predchádzajúcich rôznych stretnutí na klubovej úrovni i ďalších dopytov členov a chovateľov o informovanosti členskej verejnosti o chove RR, bola vaša účasť prekvapivo nízka. Je slovičko prekvapivo na mieste? Ak majiteľ RR má záujem stať sa chovateľom, čo znamená, že sa snaží o to, aby jeho sučka splnila požiadavky pre zaradenie do chovu, a ak sa majiteľ mladého psa snaží o to, aby jeho pes bol zaradený do chovu ako krycí pes, mal by mať záujem, aby bol informovaný a vzdelávaný sa, vedel o chovateľskej situácii plemena a mal záujem, aby potomkovia z jeho chovu boli zdraví a exteriérov sa približovali čo najviac k RR štandardu. Alebo ide len o to, aby chovateľ mal šteniatka a predal ich ďalej za vidinou zárobku alebo aby majiteľ krycieho psa nakryl čo najväčšie množstvo súk bez rozmyslu a potrebných informácií, samozrejme zase s vidinou peňazí za krytie? Ak áno, nie sú potom takýto chovatelia a majitelia, ktorí síce žiadajú o informácie, ale nemajú záujem o stretnutie, kde sa podávajú chovateľské informácie, dokonca si neprečítajú ani RR spravodaje, v ktorých bývajú články o chove, o plemene atď. označovaní za „množiteľov“? – vzhľadom k tomu, že svojím prístupom dokazujú, že nemajú záujem o to, aby prispeli svojimi získanými vedomosťami k zdraviu a vývoju plemena?! Možno preto, že podobné chovateľské stretnutia u nás neboli zaužívané, neprikladajú im váhu dôležitosti. Verím však, že v budúcnosti budete považovať tieto chovateľské stretnutia za dôležité pre vašu informovanosť o zdraví a napredovaní v chove RR a teším sa na Vašu účasť na ďalších stretnutiach. Musím však POĎAKOVAŤ tým členom chovateľom a majiteľom krycích psov, českým chovateľom a dokonca i novým členom, ktorí sa zúčastnili stretnutia i diskusie, zotrvali až do konca stretnutia a svojimi pripomienkami a návrhmi v diskusii pomáhali spoločne riešiť položené otázky so snahou prísť k efektívnym a vpred posúvajúcim riešeniam v otázkach chovu. Stretnutie prebehlo v priateľskej atmosfére

prítomných členov, kde na začiatku boli predložené fakty pre otvorenie diskusie na tému chovu pľnochrupých a nepľnochrupých RR. Každý z prítomných v diskusii povedal svoj názor.

Tu sú spísané názory prítomných celkom 18. na 2 hlavné otázky diskusie:

*** chovať len na pľnochrupých RR a ak ÁNO prečo by mali byť na Slovensku použité len pľnochrupé jedince. 0 odpovedí**

*** chovať aj na nepľnochrupých RR. Ak ÁNO, mali by sa stanoviť aj „určité“ obmedzenia – aké? Alebo nechať zodpovednosť na chovateľoch? – bez obmedzení? 18 odpovedí**

“Chovať aj na nepľnochrupých“:

1) So zverejnením v bonitačnom zápise. Dôležitá je predovšetkým zodpovednosť chovateľa + osвета.

2) Súhlasím, žiadne obmedzenia, psovi to k prežitiu neprekáža

3) Je to na zodpovednosti majiteľov psov

4) Myslím si, že chovať sa môže, nie je to predsa choroba

5) a) Zuby z pohľadu zdravia a vývoja RR sú podľa môjho názoru minoritný problém (s porovnaním s rakovinou, s DBK. ...), b) vzhľadom k situácii v RR kluboch v okolitých krajinách nie je možné zabezpečiť krytia so psami, ktorí sú 100% pľnochrupé (aj generačné dozadu), c) môj názor je – chovateľ je zodpovedný za výber krycieho psa, zuby si musí zväžiť sám.

6) Myslím si, že v prípade, že ostatné kluby v Európe a vo svete nebazirujú na pľnochruposti (vo svojich stanovách) a náš klub baziruje, potom časom jeho genetický materiál sa ocitne mimo svetových trendov, pretože nebudem môcť kryť z najlepším psom na svete, ale tým „zo susednej dediny“, ktorý je síce pľnochrupý, ale má ďaleko od svetových trendov. Na druhej strane si myslím, že v klube by sa mali riešiť aj iné dôležité otázky a nie len otázky na objednávku. Keď som išiel do klubu, myslel som, že moja dcéra sa dostane medzi ľudí, od ktorých sa bude mať čo učiť po odbornej a ľudskej stránke. Po mojich prvých skúsenostiach však mám pocit, že je treba vysvetliť verejnosti, že nie len že RR nie je nebezpečný pes (plemeno), ale aj jeho majitelia nie sú nebezpeční. Momentálne mám pocit, že tí si idú viac po krku ako ich



psy. Možno tieto problémy treba riešiť v prvom rade, mám názor, že pravidlá majú dodržiavať nielen začínajúci chovatelia, ale aj skúsení chovatelia a aj tí, čo dozerajú na dodržiavanie pravidiel. Ak tí čo sú najvyššie ukazujú všetkým pod nimi, že pravidlá nie sú na to, aby sa dodržiavali, bude...

7) Nepáriť neplnochrupé jedince, obmedziť počet chýbajúcich zubov, sú dôležitejšie problémy, ktoré by sa mali riešiť prednostne.

8) Mali by sa stanoviť obmedzenia, len jeden chýbajúci zub, + prednášky o genetike zubov = osвета

informovať chovateľov, zverejňovať na rr.sk nielen v zaheslovanej časti napr. chovateľské stanice, zbonitované psy, vydané krycie povolenia.

9) Áno, pokiaľ sme schopní zabezpečiť vzdelávanie chovateľov (odborné prednášky – viď. ČKRR, pravidelné sedenia s poradcom chovu) a následnú kontrolu šteniat (ohlasovacia povinnosť v jednom roku šteniat). Momentálne je situácia taká, že nie sme schopní vysledovať zdravotný stav súrodencov v predchádzajúcich generáciách, čo zťažuje aj prácu poradcu chovu, nie len majiteľov – laikov.

10) Ja ako nová členka klubu ešte nie som oprávnená rozhodovať, pretože určite nemám dostatok informácií a skúseností. Rada by som sa ale vzdelávala aj v oblasti psíčkarskej genetiky, pretože som chovateľka králikov i adeptka na posudzovateľa a musím, ale hlavne chcem študovať genetiku králikov. Myslím, že informovanosť nemôže nikomu uškodiť, len pomôcť. Asi by to malo byť na chovateľoch, aby oni vyjadrili svoj názor na to, akým smerom by sa mal náš klub uberať – určiť si priority, či chceme mať psov európskej/svetovej úrovne, alebo psy, ktoré budú plnochrupé, ale po funkčnej stránke.... Ak sa chceme posunúť dopredu, bolo by fajn, aby sa porozmýšľalo nad zmenami, pretože vždy to bude na zodpovednosti chovateľa, či plnochruposť povolená je, či nie je.

A v konečnom dôsledku, ak všetci vieme, že plnochruposť je problémom i pri nakrývaní jedincov, ktorí sú plnochrupí, tak si myslím, že nie je o čom, pretože aj keď sa budem snažiť o to, aby moje šteniatka plnochrupé boli, nie vždy to budem vedieť ovplyvniť – pretože nemôžem vedieť, čo sa vyskytlo

v rodokmeni otca či matky napr. v 3teje generácii dozadu, niekedy i viac, pretože to prosté nie je v mojich silách. Ale myslím, že základom úspechu je vedomostná dotácia, záujem o vzdelanie, zlepšovanie....

11) Malo by sa určiť, že nemôže byť neplnochrupý pes s neplnochrupou sukou.

12) Uvítala by som väčšiu osvetu na túto tému, napr. formou prednáška odborníkov, resp. genetiky pri klubovej schôdzi.

13) Chovať podľa štandardu FCI a nehrať sa na bohov.

14) Aj na neplnochrupých bez obmedzení

15) Chovať určite, neplnochrupé jedince spájat iba s plnochrupými. Otázka zostáva, ktoré zuby a koľko. P1 samozrejmosťou.

16) Prispôbiť sa kritériám, aké sú v iných krajinách európskej únie.

17) Počet zubov chýbajúcich na chovný pár

18) Na základe zhrnutých faktov – pustiť do chovu i neplnochrupé RR, aby sme tak mohli importovať bez strachu z neplochruposti RR i z iných krajín a tak obohatiť genetickú základňu o novú krv. Týmto sa zároveň bude dať lepšie sledovať dedičnosť a v chove vyhodnocovať štatistiky potrebné pre informovanosť chovateľov. Chovateľ môže použiť na neplnochrupého jedinca len plnochrupého i generáčne ak je možné – čo by malo byť samozrejmosťou.. – inak je zodpovednosť len na chovateľovi. Jedinou podmienkou, čo by malo byť samozrejmosťou a morálnou a etickou zásadou zodpovedného chovateľa je, že chovateľ prípadných záujemcov musí oboznámiť, že v páre je jeden z rodičov neplnochrupý....

Toto sú názory prítomných členov. Všetci prítomní sú za chov aj na neplnochrupých jedincoch. Názory sa rozchádzajú iba v tom, či chovať na neplnochrupých jedincoch s obmedzeniami, a ak áno, s akými.

Z diskusie vyplynuli ešte ďalšie návrhy členov: SRK by mala organizovať prednášky odborníka popri klub. výstave – k téme zubov pozvať genetiky,

v prípade pustenia neplnochruposti do chovu zverejňovať, ktorému psovi aký zub chýba, stanoviť povinnosť pre chovateľov aspoň raz za rok sa zúčastniť chovateľského stretnutia, ustanovenie jedného z chovateľských stretnutí za uznášanania schopné, organizovať 2x ročne popri klubovej výstave



stretnutia chovateľov, aktívne zapájanie sa aj skúsených chovateľov, kontrolórov vrhu do chovateľských stretnutí, v krycom liste dať priestor na to, aby chovateľ zdôvodnil svoj výber krycieho psa, prediskutovať a urobiť zmeny v chovateľskom poriadku (nielen čo sa týka plnochruposti) a stanovách, zvolať mimoriadnu výročnú členskú schôdzu a nečakať až do roku 2009, umožniť riešiť chovateľské problémy pružnejšie – dať väčšie právomoci členskej schôdzy, organizovať členskú schôdzu tak, aby sa jej mohlo zúčastniť čo najviac členov a riešiť na nej problémy týkajúce sa plemena.

Ako poradca chovu navrhujem, aby sme na začiatok pustili do chovu RR s chýbajúcim 1 max. 2 zubmi. Sledovaním týchto jedincov, ich potomstva a následne celej populácie bude možné vyhodnotiť štatistiky, z ktorých sa bude dať vyhodnotiť celkový vplyv neplnochrupých jedincov v chove.

Následne na to, ak dokážu naši chovatelia zodpovedne pristupovať k chovu i na neplnochrupých jedincoch, ak budú mať snahu informovať sa, vzdelávať sa a chovať s dobrým chovateľským zámerom, zodpovedne sa stavať i k ďalším chovateľským problémom, verím, že svojím dobrým postojom prispievajú k pozitívnym zmenám v chove rodézskych ridgebackov na Slovensku. Budúcnosť plemena je len v našich rukách a dúfam, že spoločnými silami dokážeme, aby sa i naše RR zaradili medzi európsku alebo svetovú špičku.

Záverom Ďakujem všetkým slovenským i zahraničným RR nadšencom, ktorí prispeli svojimi názormi v otázkach chovu na plnochrupých a neplnochrupých RR.

*Spracovala: Milada Krchňavá, 11/2007
poradca chovu SKCHR*

Zuby všeobecne

Podľa súčasných poznatkov sa zuby podobne ako šupiny rýb a kožné kosti považujú za deriváty kožných šupín (lepidomórií). Lepidomórium je najpôvodnejším tvrdým útvarom kože rýb z obdobia permu a tvorí ho kuželovitá dentitínová korunka pokrytá sklonovinovým durodentínom, jednoduchá pulpa a kostná

bazálna platnička. Lepidomória sú ochranným orgánom kože a dostávajú sa s ektodermovou preliačeninou do ústnej jamky. Tu vznikajú zuby splynutím viacerých základov. Zuby sú zakotvené v koži. Zuby obojživelníkov a plazov sú zväčša usporiadané v jednom rade. Cicavce už majú redukovaný počet zubov, ktorých tvar je diferencovaný podľa spôsobu života. Rozoznávame rezáky a očné zuby, premoláre a moláre. Chrup so zubami rôznych tvarov sa označuje ako heterodontný. Očné zuby mäsožravcov sú pretvorené na úchopné zuby, ktorými zvieratá korist' ucho-pí a usmrtí. Premoláre cicavcov majú rôzne tvarované žuvacie plochy. Zuby mäsožravcov a hmyzožravcov majú špicaté ostré hrany a sú to sekundontné zuby. Tieto zvieratá nimi rozrezávajú, rozomielajú alebo lámu potravu. Väčšina cicavcov má 2 generácie zubov – mliečne a trvalé zuby, pričom toto dvojnásobné vytvorenie zubov sa nazýva difodontné. Zuby sa zvyčajne vymieňajú vo vertikálnom smere.

Chrup u psov

Termínom chrup je označovaný súbor zubov jednotlivého zvieratá. Na jednotlivom zube môžeme zhruba rozoznať 3 časti. Ta časť, ktorá vyčnieva z ďasna, sa nazýva korunka, časť skrytá v ďasne je koreň a prechod medzi koreňom a korunkou nazývame krčok. Zub psa je zložený z 3 vrstiev – zo skloviny, zuboviny a tmeloviny. Zubovina je veľmi tvrdá hmota žltastej farby. Má v sebe dutinu, v ktorej je mäkká zubná dreň bohatá na nervy a cievy. Sklovina je najtvrdšou zložkou zubov a pokrýva zubovinu korunky. Je bielej farby, u mladého psa máva až modravý nádych. Žltavá tmelovina pokrýva zubovinu koreňa a krčku. Ďasno v okolí zubov je označované ako parodontium. (para = pri, dens = zub, parodontium = tkanivo v okolí zuby) a je to oblasť, ktorej by mali majitelia psov venovať veľkú pozornosť.

Dospelé psy majú 42 zubov - 20 v hornej čelusti a 22 v spodnej.

Počet mliečnych zubov 28 (14 horná čelusť + 14 spodná čelusť)

Počet trvalých zubov 42 (20 horná čelusť + 22 spodná čelusť)

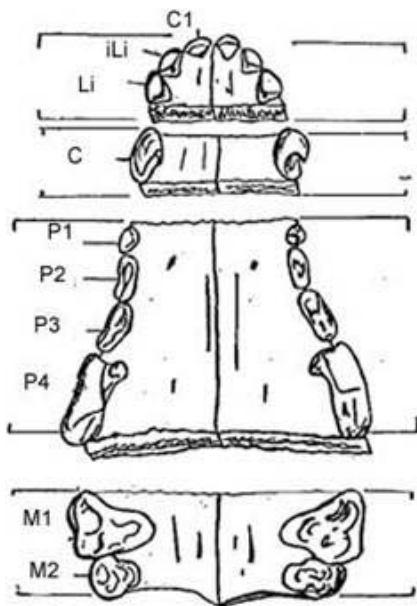
Vek preazania mliečnych zubov: 3-8 týždňov

Vek psa- pri preazaní trvalých zubov: 12-26 týždňov



Podľa tvaru a umiestnia rozoznávame u psa tieto zuby:

- **Rezáky** (dentes incisivi) označované ako I1 – I3 – sú uložené v medzičelustných kostiach v horej i dolnej čeluste vždy po šesť. rezáky hornej čeluste sú väčšie ako rezáky spodnej čeluste
- **Očné zuby** (dentes canini) označované ako C – sú najdlhšie zuby psa, s hlbokým a dlhým koreňom; zo strán sú mierne sploštené, inak majú kuželovitý tvar.
- **Črenové zuby** (premoláre) – (dentes praemolares) sú označované ako P1 – P4 – nasledujú za očnými zubami a od nich sa aj počítajú (prvý je premolár za očným zubom – P1). Medzi premolármi sú pravidelné medzery. V hornej i spodnej čelusti je vždy rovnaký počet premolárov, na každej strane 4.
- **Stoličky** (moláre) – (dentes molares) sú označované ako M1 – M3 a naväzujú na premoláre. Moláre sú postavené tesne vedľa seba a ich počet je rozdielny v hornej a dolnej čelusti. V hornej čelusti sú na každej strane 2 moláre, v spodnej 3.



horná čelusť

V ideálnom prípade sú zuby pravidelne rozdelené v hornej a spodnej čelusti. Celý chrup je tak možné rozdeliť na 4 časti. Na tom sú postavené takzvané zubné vzorce, ktorými sa vyjadrujú počty zubov u jednotlivých zvierat. Jedná sa vlastne o zlomok, ktorý má v čitateli uvedený počet zubov v polovici hornej čeluste a v menovateli počet zubov v polovici spodnej čeluste.

Vzorec trvalého chrupu psa:

$$\frac{3I \ 1C \ 4P \ 2M}{\text{-----}} \times 2 = 42$$

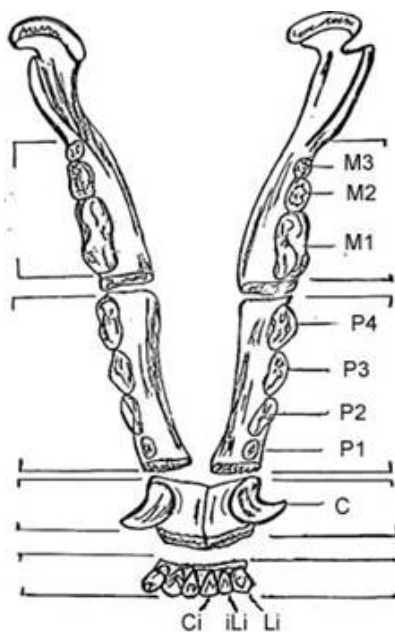
$$3I \ 1C \ 4P \ 3M$$

Šteňatá sa rodia bezzubé. Prerezávanie mliečného chrupu začína medzi tretím a piatym týždňom. Ako prvé rastú väčšinou očné zuby, nasledujú rezáky a premoláre.

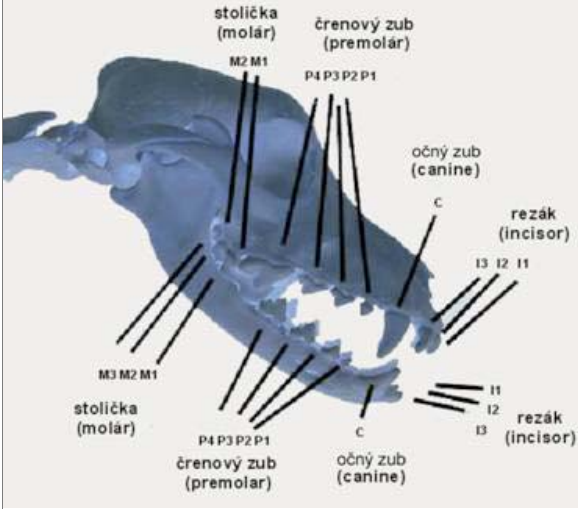
Vzorec mliečného chrupu psa je rovnaký pre spodnú i hornú čelusť.

$$\frac{3i \ 1c \ 3p}{\text{-----}} \times 2 = 28$$

$$3i \ 1c \ 4p$$



spodná čelusť



mu rastú zuby v dvoch radoch. Výsledkom môžu byť rôzne problémy.

Zuby sú tesne vedľa seba a tvoria akési „chraštie“, v ktorom sa zadržujú zvyšky potravy alebo pozostatky po hre, napr. kúsky tkanín alebo rozkúsaných hračiek. V prípade, že mliečne zuby pretrvávajú do vyššieho veku, je možné pozorovať výrazný sklon k tvorbe zubného kameňa a niekedy i zubným kazom. Z chovateľského hľadiska teda do určitej miery hrozí nebezpečenstvo, že pretrvávajúce a zároveň prekážajúce mliečne zuby spôsobia, že trvalé zuby vyrastú v nežiaducich miestach alebo línách a

V mliečnom chrupe nie sú zastúpené moláre a nebývajú, okrem výnimiek, ani prvé premoláre (P1). Výmena mliečnych zubov za trvalé začína v polovici štvrtého až začiatkom piateho mesiaca.

Ako prvé vypadávajú rezáky, potom črenové zuby a očné zuby. Postupne dorastajú moláre. Pri prerezávaní trvalého chrupu má šteňa rovnaké problémy, ako poznáme u detí, teda opuchy a zápaly ďasien a bolesti. Prejaví sa to ich stratou pokoja, odmietaním potravy alebo slintaním. Je vhodné v tomto období dať šteňaťu na ohryzanie nejaký tvrdší predmet, čím sa zmierni bolesť ďasna a urýchli sa vypadávanie mliečnych zubov.

Výmena zubov je značne ovplyvnená i kvalitou výživy. Z hľadiska starostlivosti o psa je spôsob výmeny zubov zaujímavý. V normálnom prípade rastie trvalý zub tak, že svojho mliečného kolegu z ďasna vytláča.

to môže niekedy ovplyvniť napr. typ skusu. Názory na to, ako problém s pretrvávajúcimi mliečnymi zubami riešiť, sa rozchádzajú. Neodporúča sa zuby vylamovať a pokiaľ by mali byť vytrhnuté, patrí zákrok do rúk veterinára. Zvlášť v prípade očných zubov hrozí nebezpečenstvo, že s vytrhnutím mliečného zubu sa poruší výživa zubu trvalého. Ten potom sčerná a niekedy i vypadne.

Na obrázku už prerezané trvalé zuby.



V poslednej dobe sa ale objavujú prípady, keď trvalé zuby rastú vedľa alebo za mliečnymi zubami. Šteňa potom vyzerá ako malý žralok, pretože



Tento röntgenový snímok zobrazuje uloženie zubov a hĺbku koreňov zubov v sánke.



Ukážka dĺžky koreňa zubu.

Pri výmene zubov, ako už bolo spomenuté, môže dôjsť i k prípadu, že pod mliečnym zubom nie je podložený trvalý zub. Stáva sa to zvyčajne u premolárov. Tak mliečny zub môže pretrvávať v ďasne dlhšie, a preto sa môže niekedy chovateľom stať, že ho považujú za trvalý. Po určitej dobe však mliečny zub tak či tak vypadne.

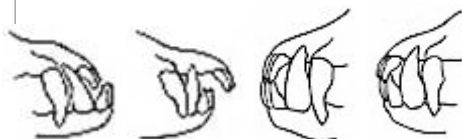
V týchto prípadoch sa odporúča zobrať psa na röntgen, kde sa dá zistiť, či je zub podložený a nevyšiel, alebo sa nenachádza v čelusti vôbec.

Nie je možné, aby si pes sám vyrzil zub. Z vyššie zobrazených obrázkov je jasné, že korene zubov sú 2x tak hlboké ako samotný zub. V prípade vylomenia trvalého zubu by musel byť pes ťažko zranený (napr. zrážka s autom alebo kopnutie konským kopytom atď.) a musel by mať veľmi poškodenú, nalomenú či zlomenú sánku.

Chyby zhryzu, málozubosť a nadpočetnosť

Oligodontia – málozubosť, ak má jedinec menej ako 42 zubov.

Polyodontia (hyperdontia) – nadpočetnosť zubov, ak má jedinec viac ako 42 zubov.



predhryz

podhryz

kliešťový a nožnicový záhryz

- **Predkus** – ak je dolná čelusť dlhšia ako horná čelusť.
- **Podkus** – ak je dolná čelusť kratšia ako horná, tak že medzi radom dolných a horných rezákov je medzera.
- **Kliešťový záhryz** – ak rezáky dosadajú na seba svojimi reznými hranami.
- **Nožnicový záhryz** – ak rad horných rezákov prekryva dolné rezáky tak, že sa dolné rezáky dotýkajú vnútorných plôch horných rezákov.

Pri určovaní správneho zhryzu je dôležité, aby sme vedeli rozoznať správny tvar hlavy napr. predĺžené: (kólie, chrty), s krátkym tvarom (buldog, pekinéz, boxer...) a so stredným tvarom hlavy (retriever, nemecký ovčiak i Rho-dészky ridgeback).

Korektný chrup



správne uloženie premolárov

Nesprávne uložený očný zub



SPRAVODAJ SKCHR

Nesprávne uložený očný zub je považovaný za abnormalitu, keď je vrchný očný zub v zhyrže uložený pred spodným očným zubom. Toto zlé polozenie spôsobuje, že pes je náchylnejší na rôzne zubné choroby, prípadne skoršiu stratu zubov.



*nesprávne
uloženie
premolárov*

Zhyrz

Normálny zhyrz pri plemenách s tvarom lebky dlhším alebo stredným je nožnicový zhyrz. Vrchné rezáky majú byť pred spodnými a majú k sebe priliehať. Spodný očný zub – jeho hrot má byť za vrchnými rezákmi. Premoláre majú v zhyrže do seba zapadať – teda vyplnať priestory vzájomne medzi sebou.

Chyby zhyrzov

- **Predkus** – ak je dolná čelusť dlhšia ako horná čelusť.
- **Podkus** – ak je dolná čelusť kratšia ako horná tak, že medzi radom dolných a horných rezákov je medzera.
- **Kliešťový zhyrz** – ak rezáky dosadajú na seba svojimi reznými hranami.
- **Nožnicový zhyrz** – ak rad horných rezákov prekrýva dolné rezáky tak, že sa dolné rezáky dotýkajú vnútorných plôch horných rezákov.

Podkus, otvorený a skryvený skus sú chybné zhyrzy a sú považované za geneticky podmienené.

Chýbajúci zub alebo zub navyše

- **Oligodontia** – málozubosť, ak má jedinec menej ako 42 zubov.
- **Polyodontia** (hyperdontia) – nadpočetnosť zubov, ak má jedinec viac ako 42 zubov.

Niektoré štandardy požadujú, aby bol pes plochocrupý, v iných je povolené, aby chýbali určité zuby...V období domestikácie museli psy zuby viac namáhať, používali ich častejšie, nakoľko boli nútení si potravu zaobstarať sami.



predhryz



podhryz



*otvorený záhryz - ak sa
rezáky nestretávajú*



kliešťový záhryz



rozhádzaný záhryz



skrivený záhryz

V dnešnej dobe je pes viac-menej spoločník človeka, ktorý sa oňho postará. I táto skutočnosť sa určite podpísala na tom, že sa psom neprerezávajú zuby alebo im chýbajú.

V prípade, že sa trvalý zub neprereže, treba sánku zroöntgenovať, a tým sa zistí, či je zub podložený.

Chýbajúci zub alebo zub navyše sú považované za genetickú chybu.



chýbajúci P4



*8 rezákov (šteniatio boxera)
normálne má byť 6*

**Starostlivosť o chrup psa.**

Čo sa stane, ak si prestaneme umývať zuby? Dokonca aj keby sme jedli iba tvrdú potravu, ako väčšina psov, stále by sme mali problémy s chrupom. Mali by ste čistiť zuby vášho psa aspoň 2 x týždenne, najlepšie však každý deň. Nie je to až také obtiažne ako si myslíte! Čistenie zubov kefkou odstraňuje nahromadený bakteriálny povlak (plak) z povrchu zubov. U psov, na rozdiel od ľudí, plak zriedka spôsobuje zubný kaz, ale zato veľmi často spôsobuje ochorenia periodontia (závesného aparátu zubov, ďasien a kostí). Ak sa tieto ochorenia včas neliečia, spôsobujú bolesť a stratu zubov.

Čo je to plak, ako vzniká a prečo ho treba odstraňovať?

Na povrchu zubov každého živočicha žije množstvo baktérií, ktoré na nich vytvárajú slizovitý povlak – zubný plak. Pokiaľ tento

sliz nie je odstraňovaný, baktérie postupne produktmi svojej látkovej výmeny narušujú sklovinu zuba. Povrch skloviny sa tak stáva drsným. V priebehu niekoľkých mesiacov začína ukladať minerálnych substancií zo slín do plaku a vzniká tzv. zubný kameň. Kameň samotný by pre chrup nebol taký nebezpečný, ale vo svojich póroch vytvára veľmi vhodné prostredie pre množenie choroboplodných zárodkov spôsobujúcich zápal ďasien, zubný kaz a zápal kosti.

Prečo niektoré psy majú zubný kameň a iné nie?

Ukazuje sa, že podobne ako u ľudí, hlavnú rolu tu hrá genetika (anatomické usporiadanie ústnej dutiny, zloženie slín, stav imunity). Dôležité sú aj ostatné faktory – diéta, žuvacie pomôcky, celkový zdravotný stav.

Môže byť domáca starostlivosť o chrup riziková?

Áno, pri nesprávnej aplikácii môže byť nebezpečná ako pre zvieru, tak pre majiteľa. Domáca starostlivosť je denná kontrola plaku určená k dodržiavaniu ústnej hygieny a prevencii vzniku ochorení zubov a ďasien. Nedokáže však odstrániť zubný kameň, vyčistiť periodontálne vrecká, ani zhojiť zubný kaz. Domáca starostlivosť by mala byť zahájená až po profesionálnom vyšetrení a ošetrení chrupu vášho zvierata veterinárnym lekárom. V žiadnom prípade neaplikujte bez predchádzajúcej konzultácie s veterinárom žiadne liečivé prostriedky do ústnej dutiny!

použitá literatúra: výňatky z časopisu Pes priateľ človeka číslo 12/2003, obrázky – ilustrácie. Spracovala: Milada Krchňavá, 11/2007 Luanda RRs - <http://www.lady-ridgeback.sk>

**HERPESVÍRUS
strašiak chovateľov**

Nie sú ojedinelé prípady, keď behom niekoľkých hodín z neznámych príčin začínajú jedno za druhým hynúť krásne životaschopné šteniatka aj v tých najlepších podmienkach chovu. Chovateľ i veterinár sa len bezradne prizerajú bez možnosti liečby a záchranu života. Na vine je herpesvírusové ochorenie psov, ktoré spôsobujúce úhyn plodov, čerstvo narodených šteniat do dvoch dní, ale aj šteniat cca do 2 – 3 týždňov. Len veľmi vzácné starších.

Na herpes vírus však môžu ochoriť aj dospelé psy. Náchylnejšie pritom sú staršie psy a psy so zníženou imunitou. *Ochorenie sa prejavuje infekciou horných dýchacích ciest, pohlavných orgánov alebo oka* [1], príadne vírus pretrvávajú v latentnom stave aj celý život bez akútnych príznakov choroby. Vírus sa šíri v populácii psov kontaktom. Vírus je vylučovaný sekrétmi z vagíny, nosa, papule alebo očí infikovaného psa. Prenos z jedného psa na druhého sa deje kontaktom s týmito vylučkami. Prenáša sa aj kopuláciou pri párení. *Vírus je vo vonkajšom prostredí málo odolný, pri teplote vyššej ako 4 °C rýchle stráca aktivitu, pri 40 °C je zničený úplne.* [1]

V chovateľstve sú najväčším rizikom nákazy krycie psy, nositelia herpesvírusu, ktoré pri



krytí nakazia zdravú suku. Chovateľ si ničoho nevšimne, avšak na pohľad zdravá suka ďalej infikuje šteňatá najčastejšie už v maternici. K nákuze plodov môže dôjsť v rôznom štádiu gravidity, pri pôrode i po ňom. V prvej polovici gravidity infikované plody maternica vstrebe, takže to vyzerá, ako keby suka vôbec nepočala. Vo vyššom štádiu gravidity suka potratí. *Šteňatá sa môžu nakaziť aj počas pôrodu v pôrodných cestách a po pôrode kontaktom so sekretmi matky alebo iných infikovaných jedincov.* [1] Rodia sa mŕtve alebo málo životaschopné plody, ale aj krásne, zdravé, na prvý pohľad životaschopné jedince.

Šteňatá infikované v priebehu prvých dvoch týždňov života rýchlo hynú v priebehu niekoľko málo dní. *Vírus sa najprv rozmnoží na sliznici horných dýchacích ciest a potom postihne vnútorné orgány, kde môže spôsobiť rozsiahle nekrózy, ako aj cievy s následným vykrvácaním a zápal mozgových blán a mozgu.* [1] Všetko sa to deje veľmi rýchlo, šteňatá hynú v priebehu niekoľkých hodín bez možnosti záchranu. Úhyn je takmer 100%-ný. Príznaky: bolesť v oblasti brucha, nariekanie, zrýchlené dýchanie, šteňatá lapajú po vzduchu ako ryby na suchu, odmietanie mlieka, strata sacieho reflexu, žltozelenú hnačku, výtok z očí a nosa, *bodkovité krvácaniny na dŕasnách a na koži brucha, kŕče až stuhnutie.* [1] Telesná teplota nie je zvýšená.

V lepšom prípade sa stáva, že materské protilátky infikovaných súk sú schopné ochrániť šteňatá pred klinickými príznakmi. Hoci stupeň ich ochrany je rôzny, infikované suky môžu vrhnúť klinicky zdravé šteňatá, ale vírus pretrváva v organizme do konca života. *Po prekonaní infekcie sa však môžu vyskytnúť poruchy srdcovej a nervovej činnosti.* [1] Čím sú šteňatá staršie, tým je ich náchylnosť k chorobe menšia. *Rozvojom imunitnej odpovede dôjde k zastaveniu vylučovania vírusu, jeho vymiznutiu zo sliznic a ostatných orgánov a k poklesu cirkulujúcich protilátok. Vírus sa utiahne do tzv. latentného stavu a medzi imunitným systémom a vírusom dôjde k rovnováhe. V tejto fáze, keď sa vírus v sekretoch nenachádza, môže byť výsledok niektorých vyšetrení falošne negatívny.* [1] Pri porušení tejto rovnováhy (stres, gravidita, neprimeraná záťaž, liečba kortikoidmi...) je vírus opätovne

vylučovaný do okolia a choroba sa prezentuje ako mierny zápal horných dýchacích ciest, prípadne miernym výtokom z pohlavných orgánov. Ak je suka v tomto období gravidná, môže dôjsť k infekcii plodov. Šteňatá, ktoré prežijú, bývajú rezervoárom infekcie.

Prevenia: V súčasnej dobe je už možné robiť serologickú diagnostiku a na našom trhu je dostupná vakcína na vakcináciu gravidných súk. *Odporúča sa vakcinovať suky prvou dávkou medzi 1. dňom ruje a 10. dňom po nakrytí a druhou dávkou 1 až 2 týždne pred pôrodom. Revakcinácia sa odporúča pri každej ďalšej gravidite.* [1] Protilátky, ktoré sa vytvoria u matky, šteňatá pasívne prijímajú už v maternici a potom pričicaní z kolostra (prvé mlieko). Tieto prijaté protilátky chránia novorodené šteňatá pred vznikom infekcie, ale ich pretrvávanie v organizme je len krátkodobé. *Na to, aby bola vakcinácia účinná, je dôležité dodržať niektoré pravidlá. Pes musí byť pred vakcináciou úplne zdravý, odčervенý, v dobrom výživnom stave. V opačnom prípade si nedokáže vytvoriť dostatočné množstvo protilátok proti vírusom a baktériám podaným vo vakcine. Medzi ďalšie faktory, ktoré dokážu ovplyvniť účinnosť vakcinácie, patrí transport alebo iný stres zvieratá hneď po vakcinácii, podávanie antibiotík a iných liekov v čase vakcinácie, prípadne iné oslabenie organizmu.* [1] Všetky tieto zásady musí chovateľ dodržať, pretože len tak sa dá vakcináciou dosiahnuť plnohodnotná ochrana organizmu proti infekciám a dosiahnuť bezproblémové a zdravé odchovy aj v infikovaných chovoch.



foto: Monika Tušanová

Spracovala Monika Tušanová, 10/2007
[1] vetservis.sk



Ridge a dermoidní sinus

Chovatelé rhodeských ridgebacků se dlouho domnívali, že ridge je jednoduše dominantní zvláštnost. Mutaci, která ridge způsobuje, objevilo nedávno konsorcium výzkumníků ze Švédské univerzity zemědělských věd (Nicolette Salmon Hillbertz, Goran Andersson a další), Uppsalské univerzity (Leif Anderson a další) a z Broudského institutu (Kerstin Lindbland-Toh a další).

Vědci zjistili, že ridge je výsledek zdvojení v oblasti genetické informace, která obsahuje geny pro fibroblastový růstový faktor (FGF), jenž má rozhodující roli v jeho rozvoji. Mutace pro ridge je defekt v planárním buněčném polaritním systému, který je potřebný pro normální orientaci vlasových folikulů a pro uzávěr nervové trubice.

Studie také ukazují, že pokud má ridgeback dvě kopie pro dominantní ridgeovou mutaci, vede to k většímu riziku rozvinutí vrozených zdravotních defektů – jako je dermoid sinus, než je tomu ridgebacka s jednou kopií.

Tolik z vědecké stránky věci. Ráda bych zde podala i vlastní obraz z praxe, který je již více než 10-ti letý. Mohu potvrdit, že v počátku chovu RR v České republice byl výskyt DS velmi malý, dá se říci výjimečný. Jezdívala jsem do Rakouska podívat se a prosahat si taková štěňata, chtěla jsem umět tuto vadu najít. Časem, prochovaností zdejší populace přibýlo jedinců s homozygotním založením pro ridge a jejich vzájemným křížením se zvyšoval i výskyt DS. Dnes nacházím v naší populaci DS obou existujících variant – s vývodem i bez vývodu na povrch kůže. DS s vývodem na kůži je pochopitelně varianta lepší. Mám za sebou ale i dvě uzavřené varianty. Tento typ je velmi těžké po narození najít. Nemá vývod na kůži – končí cca 0,5 cm pod povrchem i níže. Pokud ho objevím (má úspěšnost je 50 %) stojím s chovatelem před problémem co dál. Nemám žádný důkaz, jen pocit. Na základě pocitu nelze rozhodovat o životě a smrti právě narozeného drobečka. Takže štěně necháte žít a na 6. – 7. týdnů jste tam, kde jste byli před tím. Nikdo si neví rady – chovatel, poradci, veterinář. Zbývá poslední varianta - operace. Otevření a zre-

vidování podezřelého místa. Pravdou je, že v případech omylu, způsobujete štěnění bolest a jistě i duševní trauma. Bohužel u dvou štěňat, která jsem kontrolovala byla výsledkem – euthanasie. V obou případech se jednalo o uzavřené DS vedoucí do páteře. Utrácet takové štěně je hrozné a člověk se může utěšovat jen tím, že nepřehazuje horký brambor novým majitelům. Přemýšlím o všech štěňatech, která prošla mou kontrolou, a doufám, že jsem nic nepřehlédla. Já ale i chovatelé, kteří něčím takovým prošli, mají velký respekt k tak závažnému defektu. Bohužel mnoho lidí je absolutně nad věcí. Slyšela jsem již i výroky typu „a to by nebylo vidět?“. Podotýkám, že nemluví o chovech bez přírůzku původu. Kdo se asi DS zabývá tam?

Dnes stojíme u faktu, že bychom se měli zamyslet nad naším chovem a přehodnotit své myšlení. Ano, používáme kyselinu listovou a jsme tím schopni částečně kryt tyto vady, nicméně předejít jim můžeme jedině správným výběrem rodičů. Měli by být pryč doby, kdy se na psy, kteří dali potomstvo bez ridge, hledělo jako na špatné.

Touha chovatelů po standardních štěňátkách s ridgem vedla k používání stále stejných psů, k liniiovým plemenitbám a pochopitelně ke psům se zdvojenou kopií ridge mutace. Prochovávání homozygotních zvířat vedlo, a nyní je to i vědecky potvrzeno, k velkému výskytu DS v naší populaci. Setkala jsem se i s vrhem, kde bylo utraceno 8 štěňat s touto vadou. Mnoho štěňat je prodáno bez nálezů DS a s problémem se potýkají noví majitelé.

Měli bychom se naučit dívat se na vrhy s bezridgeovým potomstvem jako na potomstvo zdravější. Neměli bychom prochovávat homozygoty (zvyšuje se výskyt DS) ani heterozygoty (zvyšujeme počet štěňat bez ridge), ale spojovat obě skupiny. Měli bychom u chovu prostě přemýšlet a neopakovat dokola stále stejné chyby! Jsem přesvědčena, že ridgeback bez ridge prostě k chovu patří!

Štusáková Šárka 2007
ANUNNAKI kennel
www.anunnaki.cz



Dědičnost hluchoty

Mark Neff a jeho výzkumný tým na Kalifornské univerzitě v Davisu lokalizovali příčinu mutace dědičné hluchoty – specifického defektu u rhodeského ridgebacka. Hluchota u toho plemene rozhodně není vzácnost a v brzké době bude v USA k dispozici test, který bude garantovat chovatelům nerozšiřování takto postižených psů.

Hluchota u rhodeských ridgebacků je velmi odlišná od hluchoty např. dalmatinů, kde se vada váže na bílou barvu. Genetici ji nazývají nesyndromická hluchota.

Jedná se o progresivní onemocnění. Mnoho štěňat na 8. týdnu věku slyší, ale postupně o sluch přicházejí a dle dostupných informací jsou bilaterálně (oboustraně) hluchá do 12. měsíce věku, pokud tomu tak není dříve.

Hluchota u ridgebacků je jednoduše automálně recesivně dědičná, tzn. že dva nehluší psi s vlohou pro hluchotu vyprodukují i hluché jedince. V takovém vrhu, kde jsou oba nositelé této vady, je 25 % hluchých potomků. Ve spojení psů, kde je jeden nositel hluchoty a druhý tuto vlohku nemá, se narodí slyšící štěňata, ale pochopitelně některá z nich budou mít ve své genetické výbavě vlohku pro hluchotu. Tato recesivní vlohka se pak nebezpečně plíží v rodokmenech po mnoho generací, než vyjde najevo.

Jediné a 100% řešení je testování zvířat, které nám určí zdravé psy i nositele. Díky testu mohou chovatelé vhodně kombinovat rodičovské páry tak, aby neprodukovaly hluchá štěňata.

Do dnešní doby nevím o žádném hluchém ridgebackovi v České republice. Nicméně s neuváženým používáním liniových plemenitěb, nutností oživit náš chov zahraničními psy, je otázkou času, kdy i my začneme řešit tyto problémy.

Štusáková Šarka 2007
ANUNNAKI kennel
www.anunnaki.cz



prázdniny Bossanka a Cher

**BLAHOŽELÁME ŠAMPIÓNOM**

Blahoželáme členom nášho klubu a ich psíkom k ich novým titulom a držíme palce, aby sa im aj naďalej darilo tak krásne a úspešne prezentovať naše plemeno vo výstavných kruhoch doma i v zahraničí.



foto: Jana Crhová

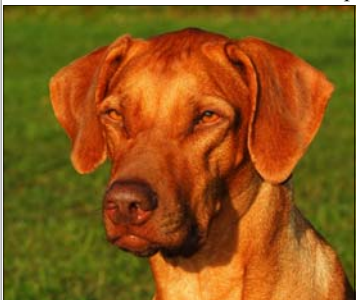
Ch. Calibre M'Khulu Baas - Šamp. SKCHR

foto: Jana Crhová

Ch. Lady Cher - Šampión SKCHR

foto: Markéta Nováková

Alwin African Sun - Šampión Čech

foto: Richard Tisán

**Ch. Tusani Ani White Lady
Hungaria Champion**

foto: Jana Crhová

**Ch. Tusani Ani Pink Lady
Hungaria Champion a Šampión SK****ÚSPECHY NAŠICH ČLENOV
V ZAHRANIČÍ**

Jeden víkend, dva najvyššie tituly BISS-07 pre Slovensko!!!

16.09.2007 bol mimoriadne úspešným dňom pre Slovensko! V chorvátskom Záhrebe sa konala klubová výstava RR, kde posudzovala Angličanka Julie M. Bates. Najkrajším psom výstavy s titulom **BISS-07 sa stal pes zo slovenského chovu Tusani Big Ben**. Tohto roku už druhý najvyšší titul BISS v Európe pre chovateľskú stanicu TUSANI! V ten istý deň v Čechách sučka **Hillvalley's**



Angel for Luanda dostala na ŠV ČKRR svoj najkrajší narodeninový darček: **BISS-07** od Alicia Mohr Hanna z USA. Prekrásny úspech pre Slovensko! Blahoželáme! Fotografie a podrobné výsledky z výstav nájdete na www.rr.sk



foto: Luanda RRs

**Hillvalley's Angel for Luanda
BISS ŠV ČKRR 2007**

judge: Alicia H. Mohr a Frank DePaulo (USA)

**Najkrajší ridgeback v Dánsku
pochádza zo slovenského chovu!**

Tusani Cool Bakari, mladý, ešte ani nie dvojrôčný pes zo slovenského chovu získal **najvyššie ocenenie Dánskej kynologickej organizácie "DKKV 07"**.

Na základe bodového systému výstavných úspechov **bol uznaný najkrajším ridgebackom v Dánsku a zároveň "Psom roka 2007" v dánskom RR klube.**

Vo svojich 20 mesiacoch je držiteľom titulov: VDH-Európsky víťaz mladých, Junioršampión Nemecka a nemeckého DZRR klubu, Copenhagen Winner 07, Stuttgart Winner 2007, BISS-07 RRK 25 Years Anniversary Winner a mnohonásobný CACIB a BOB a tiež BIS záverečných súťaží.

Je tiež nominantom na svetovú výstavu CRUFTS DOG SHOW 2008 v Birminghame (UK). Je čakateľom na šampionát krásy v štyroch krajinách Európy a medzinárodný šampionát krásy. Užasne úspechy a reprezentácia Slovenska v zahraničí!



foto: Smežka Bračun

**Ch. Tusani Big Ben
BISS 2007**

Špeciálnej klubovej výstavy RRC Zagreb
judge: Julie M. Bates
Gunthwaite RRs (UK)



Ďalšia nominácia na Cruft-08 pre slovenský chov

V Amsterdame sa konala v nedeľu 25. decembra už po 118. krát najväčšia medzinárodná výstava psov v Holandsku "Amsterdam Winner Show 2007" s nomináciou na svetovú výstavu CRUFTS DOG



SHOW 2008 v Birminghame. Tituly CACIB, "Najkrajší pes výstavy", BOS a jednu zo štyroch nominácií získal z triedy prostrednej pes **Tusani Cool Bakari** pochádzajúci zo slovenského chovu. Blahoželáme!



Best of the Year 2007



Tusani Cool Bakari "DKKV-07"

Best Ridgeback of the Year 2007 DKK Denmark

Best Ridgeback in RR Club Denmark

Nominant na CRUFTS DOG SHOW 2008

RIDGEBACK & ŠPORT

reportáže Jany Danišovej

SARANGA SPRINT 2007

Dňa 9. 9. 2007 sa v Radslaviciach u Přerova konal 1. ročník rovinových pretekov pod názvom SARANGA SPRINT 2007, špeciálne pre plemeno RR. Pretekov sa zúčastnilo celkovo 45 RR, rozdelených do 4 kategórií: profi (nad 18 mesiacov až 7 rokov) - beh na 220m junior (12 - 18 mesiacov) - beh na 200m veterán (nad 7 rokov) - beh na 150m baby (5 - 12 mesiacov) - beh na 70m



Celkovým víťazom pretekov sa stal slovenský reprezentant Amal z Adarova dvora s titulmi: Best Male Sprinter, Best Profi Sprinter a BEST OF SARANGA SPRINT 2007.

Ďalšie ocenenia získali:

Hero z Údolí Rožnova - Best Junior Sprinter
Bessy Saranga - Best Veterán Sprinter
Aisha od Křižansk.potoka - Best Baby Sprinter

Slovensko pekne reprezentovala aj sučka **Canny Saranga** (10. miesto Profi suky).

Slovenský chov úspešne reprezentovali:

Tusani Cool Cooper (3. miesto Profi psy)
Tusani Ani Pink Lady (4. miesto Profi suky)
Tusani Cool Cash (8. miesto Profi psy)
Tusani Cool Coral (12. miesto Profi suky)

Ďakujeme organizátorom za skvelú organizáciu a sponzorom za množstvo cien. Množstvo fotografií, články, diskusiu a výsledky k pretekom nájdete na www.msccoursing.com.

MAJSTROVSTVÁ ČESKEJ REPUBLIKY COUSING

Dňa 16. 9. 2007 sa v Kralupech nad Vltavou konali Majstrovstvá Českej republiky v coursingu pre všetky plemená. Nedeľnej časti akcie sa zúčastnilo 80 psov s preukazom pôvodu, z toho 5 RR. Podmienkou štartu na týchto majstrovstvách boli 2 účasti na ľubovoľných bodovacích coursingoch v ČR.

Majstrom Českej republiky 2007 sa stal Amal z Adarova dvora v kategórii "psy s



PP" a Eržika Bílé Karpaty v kategórii "suky s PP".

Celkové poradie RR bolo nasledovné:

- Psy s PP:** 1. Amal z Adarova dvora
2. Gyr od Cykasů

Suky s PP:

1. Eržika Bílé Karpaty
2. Conny Bílé Karpaty
Berdica Winsome Lobkovice - odstúpila po 1. kole behov pre zranenie

Ten, kto si chce otestovať fyzickú kondíciu svojho psa, mal na týchto majstrovstvách skvelú príležitosť. Trať merala rekordných 950 metrov a v tento deň sa aj dosť oteplilo. Behy dali naozaj zabrať všetkým zúčastneným. Amal si však obidva behy perfektne "vychutnal".

MAJSTROVSTVÁ SLEZSKA A MORAVY COURSING

Počas dvoch jesenných víkendov sme sa zúčastnili ďalších 2 majstrovstiev v Českej republike, a to dňa 30. 9. 2007 Majstrovstiev Slezska 2007 v Českej Vsi a dňa 7. 10. 2007 Majstrovstiev Moravy 2007 v Radslaviaciach u Přerova, ktoré usporiadalo Združenie Moravskoslezského coursingu (MSC).

Pôvodne sa mali Majstrovstvá Slezska konať už 28. 9. 2007, ale pre veľmi nepriaznivé počasie boli preteky presunuté o 2 dni neskôr. Vôbec nám to neprekážalo, nakoľko sme strávili veľmi príjemný predĺžený víkend na chate v horách – v Jeseníkoch v spoločnosti našich priateľov.

Podme však k výsledkom: na oboch majstrovstvách získal Amal z Adarova dvora svoje ďalšie majstrovské tituly, po Majstrovi Českej republiky 2007 aj tituly Majster Slezska 2007 a Majster Moravy 2007. U sučiek titul Majster Slezska 2007 získala Heila Saranga a Majster Moravy 2007 Eržika Bílé Karpaty.

Celkové výsledky:

Majstrovstvá Slezska – 30. 9. 2007

Psy s PP

1. Amal z Adarova dvora



foto: Pes Jina

foto: Petra Krátočová

**Suky s PP**

1. Heila Saranga
 2. Conny Bílé Karpaty
 3. Eržika Bílé Karpaty
- Majstrovstvá Moravy – 7. 10. 2007**

Psy s PP

1. Amal z Adarova dvora
2. Gyr od Cykasů
3. Huckleberry z Údolí Rožnova
4. Adam z Putimských vrchů
5. Golet Darma

Suky s PP

1. Eržika Bílé Karpaty, CACT
2. Conny Bílé Karpaty, res. CACT
3. Berdica Winsome Lobkowitz
4. Bessy Saranga
5. Heila Saranga
6. Heidy Saranga

**MEMORIÁL KARLA GRUNWALDA
COURSING**

Dňa 27. až 28. 10. 2007 sa v Kralupech nad Vltavou konal posledný bodovací coursing tohto roku Českého coursingového klubu pod názvom Memoriál Karla Grünwalda. Nedeľnejšej časti pretekov, ktorá bola určená pre nechrtie plemená s PP, sa zúčastnilo cca 30 psov. V konkurencii 4 RR si v kategórii psov s PP vybojoval 1. miesto a zároveň získal titul Víťaz plemena **Amal z Adarova dvora**.

Amal touto poslednou účasťou na pretekoch splnil podmienky na zaradenie do coursingových súťaží roka 2007 dvoch klubov v ČR – Českého coursingového klubu (CC) a Sdružení Moravskoslezského coursingu (MSC) o Coursingového víťaza CCC a MSC 2007, ktorých oficiálne výsledky sa dozvieme koncom tohto roka.

A keďže tento Memoriál nebol len posledným pretekom tohto roka, ale tiež úplne posledným Amalovým bodovacím coursingovým pretekom, ďakujeme zo srdca všetkým, ktorí nám úprimne fandili a konkurencii želáme viac kvalitných dráh, profesionálnejších rozhodcov, ako aj veľa úspešných a šťastných dní strávených na coursingových dráhach!!!

MARCHEGG - DOSTIHY

V nedeľu 11. 11. 2007 sme sa vybrali na náš posledný tohtoročný dostihový pretek do Marcheggu, usporiadaný ARH Marchegg už tradične pod názvom "FIT and FUN by JUMP and RUN".

Aj keď počasie nehlásili najlepšie, nečakali sme, že tento rok zavítá Martin na bielom koni až na dostihovú dráhu :-). Aj keď Martina aj s koňom nikto nepozval, boli sme nakoniec radi, že došiel, lebo príležitosť bežať dostihy na snehu sa vyskytne, ako sa hovorí, raz za Uhorský rok. No do Marcheggu nedorazil len spomínaný Martin, ale aj rekordných 8 RR pretekárov!!!

Som rada, že nepriaznivé počasie neodradilo majiteľov týchto RR a svoje bežecké kvality prišli dokázať zo Slovenska: Amal z Adarova dvora, Asani Essence of Haika, z Čiech: Conny a Eržika Bílé Karpaty a z Rakúska: Namilanga's Nandi, Khoikhoi Red Devil D'Nyuki, Tina Trading Calvin Klein a Nala of KA-UL-LI'S Ridges.

Vďaka Gábine, Radkovi, Saške, Jančimu, Silvii a Ulrike za skvelú náladu a že si všetci na zasneženej dráhe počínali skvele, posúďte sami z výsledkov:

kategória senior suky 360 m:

1. miesto: Conny Bílé Karpaty, 2. miesto Namilanga's Nandi

kategória profi psy 480 m:

1. miesto Amal z Adarova dvora

kategória profi suky 480 m:

1. miesto Eržika Bílé Karpaty

kategória psy začiatčníci 480m:

1. miesto Asani Essence of Haika
2. miesto Tina Trading Calvin Klein

kategória suky začiatčníci 480 m:

1. miesto: Khoikhoi Red Devil D'Nyuki

kategória suky začiatčníci 80 m:

1. miesto: Nala of KA-UL-LI'S Ridges

Všetkým srdečne blahoželáme a tešíme sa na stretnutia v budúcoročnej dostihovej sezóne!

Jana Danišová & Amal z Adarova dvora



K zamyšlení



foto: Igor Zedník

Na úvod svého povídání bych chtěl říct, že jde "jen" o můj náhled na věc a dění.

Asi před šesti lety jsem se rozhodl pro chov Rhodézského ridgebacka. Plemeno, o kterém jsem toho zatím mnoho nevěděl, mne zaujalo klidem, silou, vytrvalostí a jakousi vnitřní ušlechtilostí. Chtěl jsem psa vhodného do lesa, ke kolu, prostě dobrého přítele. To se mi splnilo mírou vrchovatou. Ridgeback je zvíře učenlivé a s přiměřenou dávkou trpělivosti a důslednosti z něj lze vychovat kvalitního psa. Celkem v pohodě zvládá zkoušky poslušnosti, barváčské práce a máme i psy záchranáře. Bohudík, či bohužel (uvidíme, jak to bude dál) náhoda tomu chtěla a byl jsem vtažen do víru výstavního šilenství.

Jako každý začátečník jsem s očima navrch a zatajeným dechem sledoval shon, který je pravidelným doplňkem těchto akcí. Jak čas ubíhal, mé sebevědomí rostlo a s ním i odvaha zúčastnit se. Bylo rozhodnuto. Naštěstí se našla spousta ochotných lidí, kteří se nedali odradit mou zvědavostí vědět co a jak a proč a poradili. Tak tohle mě baví, tohle chci dělat. Úspěch se dostavil a s ním i pocit hrdosti majitele. Stal jsem se členem několika klubů a získal mnoho přátel posedlých stejnou nemocí. Bohužel, došlo také k poznání starému jako lidstvo samo. Každá mince má dvě strany. Pro nováčka věc neviditelná, ale pokročilejšímu vystavovateli to již nemůže uniknout.

Každý sport, soutěž či zájmová činnost kde se střetává více lidí, vyvolává určité tlaky. Všichni chtějí více či méně uspět, jinak by to nedělali. Bohužel mám dojem, že se velmi liší způsob jak uspět. Mrzí mne, že i majitelé takových skvělých psů jakými ridgebackové bezesporu jsou, se dokáží snížit k polopravdám a výmyslům. Nechci být soudcem ani řešit konkrétní případy a jsem si jist, že slušných chovatelů je daleko více, jen se začínám obávat o skutečný záměr chovu u těch druhých.

S rostoucím počtem psů této rasy mám pocit, že někteří majitelé přestali dodržovat pravidla daná stanovami klubů (pro všechny stejná), o pravidlech morálních a snad i závisť ani nemluví. Je přeci v našem zájmu spolu komunikovat, vždyť vzájemná tolerance a slušnost by byla prospěchu vývoje chovu RR. Každý z nás svému psu věnuje spoustu lásky, času a úsilí. Nezanedbatelná je určitě i stránka finanční. Ovšem takové bylo naše rozhodnutí, ke kterému jsme dospěli sami.

Není krásnějšího obrázku, než pohled na zdravého mladého ridgebacka, elegána středního věku, či nestárnoucího veterána. A tak s nadsázkou říkám.....

"Budme jako oni "

Igor Zedník



foto: Igor Zedník

Derick a Carra Mia

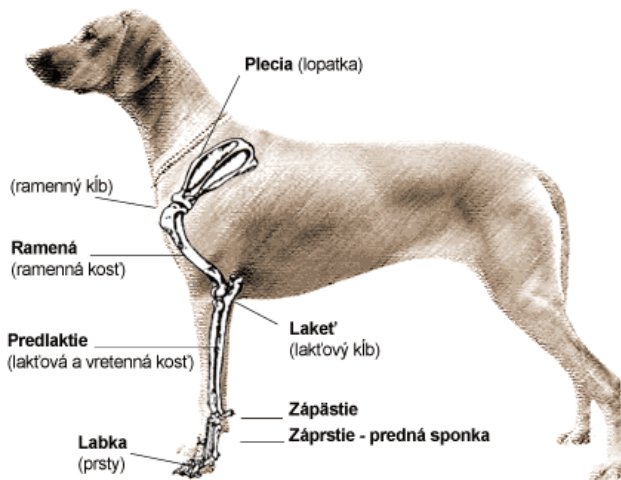
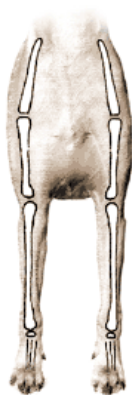


HRUDNÉ KONČATINY

d'alsia časť zo série pripravovaného výkladu štandardu FCI

Spracovala: Monika Tušanová, © 2007

Predné hrudné končatiny tvoria: plece (lopatka), ramenný kĺb, rameno (ramenná kosť), lakeť, zápästie, záprstie a labka (prsty). Funkciou hrudných končatín je podopierať predok psa a tiež smerovať pohyb psa dopredu, dozadu alebo do strany. Musia byť silné, pretože podopierajú 2/3 váhy psa.



Preto štandard stanovuje, že „predné končatiny sú absolútne rovné, silné, s mohutnými kosťami, lakte tesne priliehajú k telu.“

Plecia (lopatky)

Výraz plecia znamená lopatky a k nim prilahlé tkanivo. Úlohou plecie je spojiť predné nohy s trupom. Pri žiadnej inej časti psa nedochádza k toľkým nedorozumeniam a zlej interpretácii štandardu ako práve pri pleciach. Je to preto, že lopatky sú k trupu pripojené tkanivom a je veľmi ťažké ich nahmatať, analyzovať a definovať ich tvar, veľkosť, umiestnenie a správnu funkciu. Posúdiť plecia a ramená u ridgebacka je mimoriadne dôležité preto, lebo výrazne ovplyvňujú jeho pohyb.

Všeobecne uznávané princípy pozície a pohybu lopatky sú nasledujúce:

- Keď stojí pes na rovnom povrchu s prednými nohami vo vertikálnej polohe, má byť lopatka pri pohľade zo strany v 45° uhle od zeme. Pri pohľade spredu má byť lopatka len nepatrne zošíkmená (10 až 15°), kopírujúc tvar hrudníka. Pri pohľade zhora by mala byť lopatka rovnobežná s chrbticou psa, a to aj v pohybe.
- V pohybe pri pohľade spredu sa špička lopatky nemá vzdalovať od osi psa. Vertikálnym smerom sa má hýbať horná špička

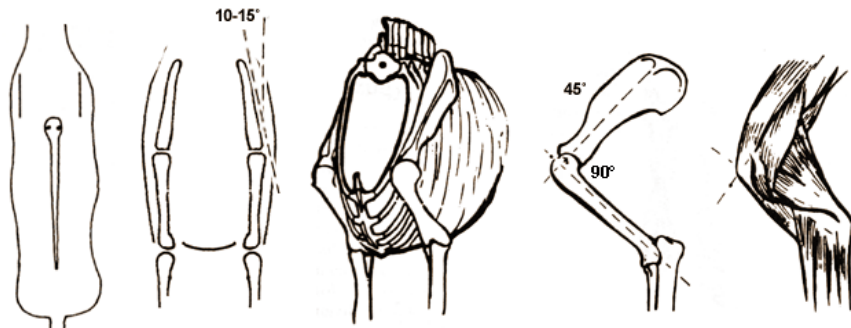
lopátky iba nepatrne – tak, aby vždy pôsobili s kohútikom ako celok.

Štandard uvádza: „Lopatky majú byť šikmé, suché a svalnaté, naznačujúce rýchlosť.“

Šikmá lopatka

Znamená to, že lopatka sa má riadne zvažovať a nie byť vzpriamená (kolmá na podložku). Ideálne zošíkmenie lopatky v stojacej psi je 45°. Pretože je ťažké pohľadom aj hmatom určiť pozíciu lopatky, pomôže nám imaginárna priamka medzi kohútikom a ramenným kĺbom (čo je približne sklon medzi prednou a zadnou hornou špičkou lopatky).

Spoločne s ramennou kosťou tvorí lopatka ramenný kĺb, ktorý by mal zvierat uhol 90°.



Najčastejšia chyba – strmá alebo krátka lopatka

U ridgebacka je najčastejším problémom lopatiek (pri pohľade z boku) strmá lopatka – taká, ktorá nemá potrebný sklon a je predsaďená (nedostatočne posadená vzadu). Ďalšou častou chybou je krátka lopatka. V pohybe psa sa má lopatka pri pohľade zo strany otáčať vo svojom približnom strede. Rozsah oblúka, ktorý pritom špička lopatky opisuje, z veľkej miery rozhoduje o dĺžke kroku psa. Pokiaľ je lopatka krátka, oblúk je menší a krok psa krátky.

Plecia suché a svalnaté, naznačujúce rýchlosť

Krátke alebo malé lopatky majú vplyv na svalstvo. U ridgebacka sa vyžadujú dlhé svaly. Lopatky zlej veľkosti alebo uloženia môžu mať za následok skrátenie svalov. Masívne, naduté svaly pliec by sa mali u ridgebackov penalizovať, lebo nereprezentujú jeho žiadané vlastnosti: výdatný krok, rýchlosť a vytrvalosť zároveň.

Štandardy, ktoré používajú takmer rovnaký popis, sú štandardy niekoľkých plemien, ako napríklad kokeršpanielov, bigla, amerického foxhouna a dalmatínca.

Ramená

Ramenom sa myslí ramenná kosť a svalstvo k nej príľahlé. Ramenná kosť má byť u ridgebacka približne rovnakej dĺžky ako lopatka a zároveň majú byť obe dostatočne dlhé – tak, aby mohli v ramennom kĺbe zvierat 90° uhol. Najčastejšou chybou ramien u dnešných ridgebackov je kratšia ramenná kosť –

dôsledok vplyvu teriérov pri šľachtení plemena. Tieto gény od niekdajších teriérov neovplyvňujú celkovú dĺžku hrudných končatín, avšak majú za následok strmé uhlenie a skrátený chod hrudných končatín.

Uhlenie hrudných končatín, pohľad z boku

90° uhol medzi lopatkou a ramennou kosťou je pre ridgebacka nevyhnutný pre efektívny pohyb pri práci, pre ktorú bol vyšľachtený. Pri väčšom uhle sa hovorí o strmom uhlení (často sa vyskytujúca chyba), pri menšom uhle o preuhlení prednej končatiny (len veľmi ojedinele vyskytujúca chyba). Správne uhlenie predných (a tiež aj zadných končatín) zohráva kľúčovú rolu pri správnej mechanike pohybu psa a výdatnosti kroku. Pri strmom uhlení predných končatín (následkom kratšej lopatky, ramennej kosti alebo obidvoch) sa chod predných končatín skrakuje, čím dochádza k málo priestornému chodu. Pes sa rýchlo unaví a nie je schopný väčších výkonov. Napr. u psa s kohútikovou výškou 68 cm sa následkom strmého uhlenia predných končatín môže skrátiť krok až o 20 cm.

Laket'

Ramenná kosť tvorí spolu s laktovou a vretienou kosťou laktový kĺb zvierajúci 130° uhol. Laket' má tesne priliehať k hrudníku. Pri pohľade spredu má byť laket' v stoji i v pohybe súčasťou rovnej zvislej osi prednej končatiny. Pokiaľ lakte z tejto osi vystupujú smerom von, hovorí sa o volných lakt'och, ktoré znižujú výkonnosť psa, a teda sa penalizujú.

**Predlaktie**

Pri pohľade spredu majú byť kosti tvoriace predlaktie (laktová a vretenná kosť) silné, ale vždy z predného pohľadu užšie, ako z bočného pohľadu.

Zápästie

Zápästím psa sa rozumie kĺb medzi laktovou kosťou a záprstím zvierajúc približne 150° uhol. Zápästie musí byť silné a pevné. Zápästie, tak ako aj záprstie a labka, musí byť pri pohľade spredu v jednej zvislej priamke tvoriacej prednú končatinu, pričom zápästie má vyzerať ako hrča. Zápästie ako hrča znamená silu kosti a tkaniva v kĺbe.

Pokiaľ je línia nohy v kĺbe nevýrazná a plochá, dojem môže byť esteticky príjemný, ale kĺb je slabý.

Záprstie (predná sponka)

Je časť medzi zápästím a labkou. Pri pohľade z boku má byť v miernom sklone. Ak sklon chýba, záprstie nie je dostatočne pružné a neplní funkciu tlmiča. Hodnotí sa to ako tzv. "kozí" postoj a zvyčajne súvisí s príliš krátkou labkou, takže jedinec pôsobí dojmom, ako by stál na špičkách. Takýto prípad je však u ridgebacka len ojedinelý. Častejšou chybou u neho býva príliš veľký

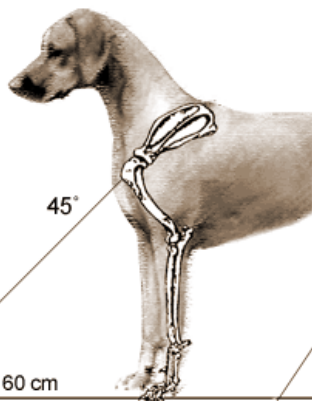


Pri pohľade spredu je predlaktie silné, ale vždy z predného pohľadu užšie, ako z bočného.

sklon. Hodnotí sa to ako mäkké zápästie a najčastejšie súvisí s chybnou utváranou labkou.

Labka

V rámci končatín venuje štandard ridgebacka najväčšiu pozornosť labke, a to z vážneho dôvodu. Labka je jediná časť psa, ktorá je v priamom kontakte so zemou, preto sa nedá nijako ospravedlniť žiadna chyba v jej utváraní. Pes si dokáže vykompenzovať anatomicke chyby, ktoré sú nad labkami, ale pokiaľ sú chybné samotné labky, je nemožné, aby ridgeback putoval celý deň



45°

60 cm



40 cm



35 cm



30 cm

Ideálna dĺžka lopatky a ramena a perfektný 90° uhol medzi nimi umožňujúci dlhý priestranný krok

Krátka lopatka, strmé uhlenie, krátky krok

Krátke rameno, strmé uhlenie, krátky krok

Krátka lopatka aj rameno, strmé uhlenie, krátky krok



Správne klenutá sponka, pekná okrúhla labka



Strmá sponka, tzv. kozí postoj



Plochá labka

po drsnom teréne afrického buša.

Štandard vyžaduje „labky uzavreté, s klenutými prstami, okrúhle, odolné, s pružnými vankúškami, medzi vankúškami chránené srstou“.

Labky uzavreté, s klenutými prstami

Správna labka je guľatá, uzavretá a pružná. Prsty nie sú rovné, ale klenuté. Na takej labke sa pazúry v pohybe psa samy opotrebovávajú a nie je dôvod ich skracovať. Za chybné utváranie sa labka považuje vtedy, keď sú prsty rovné, otvorené a pazúry dlhé bez známok opotrebovania. Hodnotíme ju ako málo uzavretú alebo neuzavretú, prepadnutú, tzv. „zajačiu“ labku alebo roztvorenú labku. Dlhé prsty zajačej labky zvyšujú pákový efekt a rýchlosť, ale odkrývajú väčšiu plochu, ktorá sa dotýka zeme, a kladú väčší nápor na svaly labky a sponiek. U ridgebackov sú žiaducejšie krátke prsty, podobne ako je to u mačkovitých šeliem. Krátke prsty mačacieho chodidla znižujú pákový efekt a rýchlosť, ale zmenšujú plochu, ktorá sa dotýka zeme, a nápor na svaly. Tak zvyšujú vytrvalosť a u ridgebacka sú preto také chodidlá žiadané. Ich menšia dotyková plocha je na nevhodných terénoch Zimbabwe veľkou výhodou.

Okrúhle labky

Keď ridgeback stojí, nesmú sa mu na labkách rozchádzať vankúšiky. Ak sa mu rozchádzajú, hodnotíme to ako tzv. „plochú nohu“, ktorá je znakom slabých prstov. Príčinou plochej nohy môžu byť aj tenké vankúšiky. Iba silné a dostatočne klenuté prsty spolu s hrubými vankúškami vytvárajú okrúhly (guľatý) tvar labky. Dobré klenutie prstov zvyšuje pákový efekt a

schopnosť tlačiť, a tak zvyšuje výkonnosť a rýchlosť. Najkrajšia labka, akú som videla, má výšku 4,3 cm. Väčšina labiek má výšku medzi 2,5 až 3,8 cm.

Labky odolné, s pružnými vankúškami

Odolnosť labiek zabezpečujú pružné vankúšiky. Sú dôležité pre väčšinu pracovných a poľovníckych psov. Pre ridgebacka sú rozhodujúce, pokiaľ vezmeme do úvahy tvrdý pichľavý terén v Zimbabwe, ktorý na dotyk môže byť veľmi horúci. Hrubé vankúšiky zmierňujú, ochraňujú a izolujú. Vankúšiky nesmú byť tvrdé, náchylné na popraskanie. To sú vážne chyby, najmä v horúcich podnebiach.

Iba dva štandardy psov vyžadujú pružné vankúšiky, sú to štandardy ridgebacka a dalmatinca.

Pružné vankúšiky zmierňujú náraz a čo je dôležitejšie, tlmia tlak ostrých predmetov, ktoré by inak mohli vankúšiky porezať alebo prepichnúť – v prípade dalmatinca ostrý kameň jadranského pobrežia a v prípade ridgebacka trň na zemi afrického buša. Povrch vankúšikov na labkách ridgebacka má pripomínať povrch tenisovej loptičky.

Labky medzi vankúškami chránené srstou

Srst' medzi prstami a vankúškami ich ochraňuje pred trňami a pred vzájomným trením sa. Ak srst' medzi vankúškami chýba alebo nie je dostatočne hustá a dlhá, prsty a vankúšiky sa navzájom o seba odierajú a pri dlhotrvajúcom pohybe dochádza k oderom. Srst' medzi vankúškami pomáha tiež rozptýliť pot z vankúšikov, čo je na horúcom povrchu užitočná vlastnosť. Všetky tieto pre ridgebacka užitočné vlastnosti prevyšujú nevýhodu srsti, ktorá spočíva v zachytávaní nečistoty.

Postavenie predných končatín (pohľad spredu)

Pri pohľade spredu majú byť končatiny ridgebacka silné a absolútne rovné. Znamená to, že zvislé osi vedúce lopatkami a kostami predných končatín sú rovnoobežné a kolmé na zem, pričom sú lopatky, kopírujúce tvar hrudníka, len nepatrne zošikmené (10 až 15°).



*Správny postoj,
absolútne rovné
končatiny*



*Krivý postoj,
zakrivené predlaktie*



*Otvorený postoj,
tzv. francúzsky,
vbočené lakte*



*Zbiehavý postoj,
voľné lakte,
vbočené labky*

Pokiaľ lakte pri pohľade spredu z tejto línie vystupujú smerom von, hovorí sa o voľných laktách, na ktoré zvyčajne nadväzuje zbiehavý postoj s vbočenými labkami.

Naopak, pri vbočených laktách dochádza k opačnej konfigurácii predných končatín, vrátane labiek a vzniká otvorený, tzv. francúzsky postoj. Obe postavenia sú chybné.

Spracovala: Monika Tušanová, © 2007

Preklad anglických textov: Daniela Ripčíková.

Jazyková korekcia: Andrea Černáková

Kresby: Monika Tušanová

*Pokračovanie: "Pánvové končatiny"
v najbližšom čísle spravodaja*

**Celkový vzhľad a ostatné časti tela
nájdete na www.rr.sk v časti:
Všetko o R-back / Výklad šandardu**

Použitá literatúra:

1982, Pauline Sadler: *The RR in Australia*
1987, RR Club of Great Britain: *Guide to the RR*
1987, D. H. Hegelsen: *The definitive RR*
1991, Nicholson & Janet Parker: *The complete RR*
1992, RR Club Nederland: *De RR in Nederland*
1994, Stig G. Carlston: *Reading the Ridgeback*
1995, Stig Carlston: *Rhodesian Ridgeback*
1998, Jochen H. Eberhardt: *Der RR*
1999, Dr. Várszegi Zsolt: *Kutyák Birószemmel*
Sandra Fikes: *A Guide to Judging the RR*
Štandardy plemena Rhodesian Ridgeback: The Original Standard of 1922 (KUSA), KUSA 1925, GB 1928, AKC 1955, A.N.K.C. (Austrália) 1976, KUSA 1982, AKC 1992, FCI 1992, FCI 1996, GB 1996, A.N.K.C. 1997 a ďalšie toho času platné plemenné štandardy FCI rôznych plemien.

pf 2008



NEPREDAJNÉ, LEN PRE POTREBY ČLENOV KLUBU !