

SPRAVODAJ SKCHR

* SLOVENSKÝ KLUB CHOVAŤEĽOV RIDGEBACKOV *

Máj 2007
13. ročník č.1

člen SPZ pod záštitou SKJ, člena FCI



*Prajeme krásne
a pohodové leto
s ridgebackom!*

V ČÍSLE

- SRK informuje 1
- Poradca chovu informuje 6
- Práca a zodpovednosť chovateľa 8
- KV SKCHR Bratislava10
- O čom sa v posledných dňoch najviac diskutovalo12
- Ako interpretovať agresivitu u psa...14
- Projekt na pomoc opusteným RR... 17
- Z výstavných katalógov 17
- Dysplázia laktového kĺbu 18
- Spomienka na Billyho a Sáru 20
- Coursing a dostihy s RR21
- Výklad štandardu RR: Hlava a krk.. 22

**SPRÁVNÁ RADA A POMOCNÉ ORGÁNY SKCHR**

Liesková 5, 040 01 Košice, tel: 055/ 674 99 45, fax: 055/ 6749547



prezident

Monika Tušanová

Liesková 5, Košice, tel: 055/ 674 99 45, fax: 055/ 6749547

e-mail: skchr@rr.sk



1. viceprezident

JUDr. Vladimír Michalík

Slovenskej jednoty 36, Košice, tel: 055/633 34 92

e-mail: vladomi@netkosice.sk



2. viceprezident

Miloš Zámečník

Laténska 83, Bratislava, tel: 0911/443 732

e-mail: kabptovm@stonline.sk



3. viceprezident

Juraj Štefúň

Za Jarkom č.3/211, Teplička /n Váhom, tel: 041/7632677, 0905/427402

e-mail: perlaafriky@zoznam.sk



člen revíznej komisie

Peter Czere

Priepasné 222, Košariská, tel: 0905/74 23 23

e-mail: peterczere@stonline.sk



člen revíznej komisie

Ing. Ján Šimko

Pod Kalváriou 20, Rožňava, tel: 0905/497 404

e-mail: jan.simko@pobox.sk



tajomník, webmaster

Ing. Richard Tušan

Liesková 5, Košice, tel: 055/ 674 99 45, fax: 055/ 6749547

e-mail: skchr@rr.sk



poradca chovu

Milada Krchňavá

919 33 Trakovice 37, tel: 0907/44 77 87

e-mail: lady@lady-ridgeback.sk

Redakcia spravodaja a internetu: Liesková 5, 040 01 Košice, skchr@rr.sk

Jazyková úprava: Andrea Černáková, email: beira@beira.sk

Poštová banka, názov účtu: SKCHR, Liesková 5, číslo účtu: 20192812/6500

pre platby zo zahraničia:

Postova Banka a.s, Gorkeho 3, 814 99 Bratislava, Slovakia, Acc: 20192812/6500

swift code (bitcode): POBNSKBA, Acc.name: SKCHR, Lieskova 5, 040 01 Kosice

IBAN pre poštový a bankový styk: SK 88 6500 0000 0000 2019 2812



VEDENIE KLUBU INFORMUJE

NÁVRAT K TRADÍCIÁM

Augustový klubový deň a výstava budú v Piatrovej

Jesenná špeciálna výstava Slovenského klubu chovateľov ridgebackov sa bude konať síce v novom, letnom termíne 5. 8. 2007, ale na tradičnom, v pre nás všetkých už dobre známom prostredí v okolí hotela Piatrová. Pre tých, ktorí majú radi "všetko po ruke" a k dobrej atmosfére večerného opekania pri vínu nepotrebujú komfort, ponúka Piatrová svoje obmedzené, ale v lone prírody sa nachádzajúce útulné kapacity. Určite túto možnosť ocenia hlavne tí, ktorí sa už tešia na klubový deň, stretnutie s priateľmi a psíkmi. Pre náročnejších vystavovateľov ponúka okolie, ale aj samotné mesto Martin a Vrútky ďalšie nemalé možnosti ubytovania i stravovania. Všetky podrobné informácie nájdete v sekcii "plánované akcie". Tešíme sa na Vás!...

Vopred ďakujeme sponzorom za pomoc pri zabezpečení výstavy cenami pre víťazov. Ako poďakovanie ponúkame reklamu vo výstavnom katalógu a rozžiarené oči vystavovateľov a detí.

Vaše návrhy na ceny, darčeky či finančnú pomoc, ako aj podklady pre reklamu smerujte na skchr@rr.sk.

Priebežne aktualizovaný rozpis cien a darčiek od sponzorov nájdete na www.rr.sk pod plánovanými akciami.

- M.T. -

04. 08. 2007 Klubový deň SKCHR

Neformálne stretnutie členov klubu, možnosť hier a socializácie šteniat a mladých psov, voľný neviazaný program.

Miesto konania: Piatrová, Martin – Vrútky

04. 08. 2007 Bonitácia psov

10:00 hod.

miesto konania: Piatrová

05. 08. 2007 Špeciálna výstava SKCHR

Miesto konania: Chata Piatrová, ul. Karvaša Bláhovca, Martin – Vrútky

viac na www.rr.sk/plánované akcie

Slovenský klub chovateľov ridgebackov vyhlasuje na rok 2007 súťaže:

Pes/Suka/Chovateľská stanica roka
(*Vid' propozície na www.rr.sk v sekcii "pravidlá".*)

Foto roka (*Vid' fotosúťaž v sekcii "fotogaléria".*)

Čin roka (*Udeľuje SRK za mimoriadne zásluhy v klube, chove alebo propagácii plemena. Svoje návrhy zasielajte priebežne členom SRK do 15. 12. 2007.*)

ZOZNAM KLUBOM ODPORUČENÝCH ROZHODCOV

Správna rada klubu sa obracia na členov s prosbou o pomoc pri tvorbe zoznamu klubom odporučených rozhodcov pre posudzovanie plemena RR na slovenských výstavách.

Úroveň znalostí a spôsob posudzovania plemena Rhodesian Ridgeback niektorými, a to nielen slovenskými rozhodcami vyvolal v posledných rokoch značnú nespokojnosť medzi vystavovateľmi a chovateľmi plemena. Niektorí rozhodcovia, žiaľ, nielenže neovládajú štandard a prichádzajú na výstavu nepripravení, ale vôbec nepoznajú plemeno a jeho špecifiká a občas ani výstavný poriadok. Je to nedôstojné plemeno, ktoré má už tradične jednu z najvyšších účasní na výstavách, ale aj neúctivé voči chovateľom a vystavovateľom. Šesťdesiat a viac jedincov plemena je plný úväzok pre rozhodcu na celý deň. Tak prečo tam nemať odborníka?

Vedenie klubu sa preto obracia na Vás, členov klubu s vystavovateľskou praxou viac ako jeden rok, aby ste pomohli vybrať a odporučiť organizátorom výstav zoznam slovenských rozhodcov, odborníkov na plemeno. Zároveň Vás prosíme, napíšte nám aj mená rozhodcov, ktorých si neželáte, aby ridgebacky posudzovali. V tomto prípade napíšte aj dôvod. Vedenie klubu zaručuje diskretnosť, anonymitu Vašich názorov.

Svoje návrhy zasielajte na skchr@rr.sk.

Vedenie klubu Vaše pripomienky spracuje a zohľadní pri jednaní s kompetentnými. Tento zoznam bude priebežne aktualizovaný a každoročne predkladaný SKJ a SPZ.

-M.T. -



NOVINKY NA WWW.RR.SK Webmaster klubu informuje

Od 1. júna sa môžete na klubové výstavy prihlasovať priamo zo stránok www.rr.sk.

Do formulára prihlášky sa dostanete z klubovej (pravej) časti stránok rr.sk, kliknite na plánované akcie, potom na odkaz ON_LINE prihláška. Podmienkou je sa nalogovať. Údaje o svojich psoch odteraz už nebudete musieť vypíňať, klub ich má v databáze. Taktiež nemusíte zasielať kópie rodokmeňov (s výnimkou importovaných psov a psov v majetku zahraničných vystavovateľov) a kópie šampionátov (pokiaľ je pes v databáze registrovaný ako šampión). Novinkou tiež je, že katalóg na výstavu bude urobený po novom, od triedy mladých vyššie budú popri štandardných údajoch uvádzané aj fotografie Vašich psov (samozrejme len v prípade, ak ste ich do databázy zaslali). Ak ešte nemáte v databáze fotografiu svojho psa, pošlite ju e-mailom na adresu: monika@rr.sk. Zasielajte fotografie psa vo výstavnom postoji, prirodzené, nemanipulované, nekolážované, bez publika, na svetlom, najlepšie prírodnom pozadí. Iné nebudú do katalógu, resp. databázy zaradené. Rozhodca nemá pred a počas výstavy k dispozícii katalóg, podľa FCI pravidiel sa počas vystavovania ani predtým do katalógu NESMIE pozrieť, teda nemusíte mať obavu, že tam uverejnené fotografie ovplyvnia jeho rozhodovanie.

Počas celého procesu spracovania Vašej prihlášky si budete môcť kedykoľvek overiť jej stav (doručenie, overenie dokladov, prijatie). Do prevádzky sme zároveň uviedli aj nový spôsob komunikácie s členmi klubu prostredníctvom zasielania osobných správ e-mailom. Budete tak môcť byť v predstihu informovaní o všetkých dôležitých udalostiach v klube. Odpadnú tak niektoré nepríjemné "papierovačky" a potreba chodenia na poštu. Podmienkou je Vaša e-mailová adresa v klubovej databáze. Celý svet speje k elektronizácii a papierovanie také, ako ho poznáme, pomaly, ale isto zaniká. Náš klub bude v tomto, myslím, opäť na špici. Na programovaní databáz sa ďalej pracuje, pripravujeme možnosť zasielania všetkých

platieb ON-LINE. (Výstavné, členské a prolongácia členstva, bonitačné poplatky, inzercia atď.)

Verím, že Vám táto novinka uľahčí prihlasovanie psov na výstavy a zrýchli informovanosť. Pretože je to dosť "čerstvé", prosím Vás, aby ste ma na nedostatky upozornili, aby som ich vedel včas odstrániť. Ďakujem.

Richard Tušan

Zo zasadnutí SRK

Správna rada klubu zasadala za posl. obdobia dvakrát.

Stretnutie SRK Trenčín, 27. 1. 2007

(M. Tušanová, M. Zámečník, J. Štefúr, Ing. R. Tušan, M. Krchňavá, ospravedlnený: JUDr. Michalík)

Pani Tušanová podpísaním odovzdávacieho/preberajúceho protokolu (viď príloha) odovzdala funkciu poradcu chovu, agendu, pečiatku a písomnosti pani Krchňavej a riadne ju uviedla a zaškolila do funkcie. Bude aj naďalej nápomocná skúsenosťami a radou v prípade problémov a otázok zo strany p. Krchňavej. Počnúc dňom 27. 01. 2007 je poradcom chovu pani Krchňavá. Zoznam kontrolórov vrhov sa bude aj naďalej priebežne rozširovať podľa potrieb a skúseností chovateľov. **SRK odsúhlasila zmeny v pravidlách klubových súťaží pes/suka roka (viď www.rr.sk). **SRK sa zaoberala oficiálnym ukončením protestu** vystavovateľa na tmočníka pána Krkošku počas ŠV v Remate a po vypočutí svedkov konštatuje, že protest bol opodstatnený. Situácia bola a je poučením výstavného výboru do budúca riadne oboznámiť tmočníka ešte pred začatím výstavy s tým, aby iba tmočil a neďaval žiadne vyjadrenia a rozhodnutia. Prípadné otázky rozhodcu má tmočník tmočiť kompetentným! SRK konštatuje, že je nutné venovať zvýšenú pozornosť organizácii klubových výstav a školeniu personálu v snahe predchádzať ďalším protestom. **SRK ďalej konštatuje, že klubové a špeciálne výstavy SKCHR podliehajú výstavnému poriadku FCI,****



a preto podľa výstavného poriadku FCI je **povinnosťou rozhodcu posudzovať "výhradne podľa štandardu FCI, klubové úpravy a požiadavky nemožno pri posudzovaní brať do úvahy"**. Na výstavách pod záštitou FCI sa u ridgebackov posudzujú iba správny zhryz a celkový stav chrupu, chýbajúci zub/ly nie je preto dôvodom na zníženie známky. To platí aj pre výstavy organizované chovateľskými klubmi... O tomto je nutné upozorniť aj každého rozhodcu pred začatím každej výstavy organizovanej SKCHR. **SRK menovala výstavný výbor pre rok 2007** v zložení: Michalík, Tušan, Štefúň, Michalíková s tým, že členovia výstavného výboru nebudú vystavovať (rodinní príslušníci môžu, avšak bez predošlého kontaktu s rozhodcom!!!). **Ing. Tušan sa osobne zúčastnil zasadnutia Kynologickej rady SPZ 15. 11. 2006** v Bratislave a informoval SRK o priebehu jeho konania. **SRK menovala Ing. Tušana a p. Petra Czereho za svojich zástupcov SKCHR do Kynologickej rady a zároveň za delegátov na nadchádzajúci zjazd SPZ. SRK schválila menovanie pána Dušana Kuriša za čakatela pre posudzovanie plemena RR. Pani Tušanová oboznamuje s možnosťou členov prispieť 2% z daní, SRK konštatuje, že aj v tomto roku musia byť všetky takto získané financie použité v zmysle stanov pre členov SKCHR a propagáciu plemena. SRK súhlasí s odmenou pre ekonóma klubu (p. Brezová) 6000 – 7000,- Sk za vedenie účtovníctva za rok 2006. Súhlasí o zmluvnom prenájaní reklamného priestoru chovateľov a majiteľov psov na doméne www.rr.sk (300,- Sk/rok za 1 odkaz na osobnú stránku psa alebo CHS + inzercie šteniat 200,- Sk na mesiac). SRK sa zaoberala neplatičmi, konštatuje nárast dlžníkov z radov chovateľov a schválila zasielanie tlačiva "Prihláška na zápis šteniec" počnúc rokom 2007 dobierkou á 300,- Sk za šteňa (priamo na klubový účet). Neplatiči budú vyzvaní doporučené k uhradeniu dlhov, bude im daný termín a po tomto termíne budú zverejnení na rr.sk ako neplatiči. Pani Tušanová informovala SRK o stave a rozpracovanosti výkladu štandardu. Niektoré časti (úvod, ridge, celkový vzhľad, hlava a krk sú už zverejnené na rr.sk, na**

ostatnom sa ešte pracuje. SRK berie na vedomie, že toto dielo "výklad štandardu" je duševným vlastníctvom predkladateľa (autorky Moniky Tušanovej). **SRK sa zaoberala dvojím rôznym posúdením psa Casper Bohemia Gold a na základe listu od MVDr. Jahodu vyňala psa z evidencie uchovnených psov SKCHR. Pre tieto a ďalšie prípady rôznych posúdení a akéhokoľvek podozrenia pri vyhodnocovaní röntgenogramov a manipulácii s nimi a pochybnosti s totožnosťou psa má právo SRK žiadať komisionálne preröntgenovanie psa priamo u Prof. Ledeckého. Tak isto aj majiteľ psa, kt. sa cíti poškodený, má právo na toto komisionálne preröntgenovanie psa. Finančné náklady s tým spojené (cestovné + rtg.) neznáša oprávnená strana.**

Stretnutie SRK v Žiline, 5. 4. 2007

(M. Tušanová, JUDr. V. Michalík, M. Zámečník, J. Štefúň, Ing. R. Tušan)

SRK sa zaoberala nasledovným: **Zhodnotenie a návrh ďalšieho postupu upokojenia medializovanej situácie po pohryzení dievčatka sučkou RR.** SRK súhlasí s prezentovaným stanoviskom prezidentky SKCHR na www.rr.sk. Je obsažné, analytické a vzhľadom k záujmu novinárov aj ochraňujúce meno SKCHR. Členovia klubu žiadajú zverejnenie **konkrétnych dôvodov vylúčenia chovateľky Jany Kadnárovej.** Oznam v rámci koncoročnej správy nebol členmi dostatočne pochopený. SRK bude informovať verejnosť ešte do termínu konania schôdze v zaheslovanej klubovej časti FAQ a dokumentácia bude tiež prílohou pozvánky na členskú schôdzu, aby sa členovia mohli podrobnejšie zoznámiť s celým prípadom. Na žiadosť manželov Tušanovcov bol zaradený bod **Krytie psom Bongo z Dianských Luk v zahraničí.** Manželia Tušanovci podávajú vysvetlenie, pes Bongo má rodokmeň, má chýbajúci zub P3. V zahraničí, kde kryl, nie je požadovaná plnochruposť a pes spĺňa ich podmienky do chovu a má všetky požadované zdravotné testy. Potomok z tohto krytia, ktorý sa doviezol na územie SR, je neštandardný (ridge s jedným virom). Tento potomok sa samozrejme nepodieľa na slovenskom chove. Žiadny ďalší potomok



z krytí Bongom nebol po dohode s chovateľmi umiestnený na územie SR. SRK konštatovala, že krytia našich psov v zahraničí, chovných či nechovných, naše stanovy nijako neobmedzujú, a teda muž. Tušanovci ich neporušili. Existuje iba oznamovacia povinnosť a túto si muž. Tušanovci voči klubu riadne splnili a navyše sú informácie o všetkých Bongových krytiach celý čas prístupné širokej verejnosti na www.rr.sk/tusani.

Príprava klubových akcií. SRK súhlasí s presunom klubovej výstavy z Vysokých Tatier do miesta konania Springdanube Bratislava a súhlasí s miestom a termínom konania Špeciálnej výstavy Piatrová, zároveň súhlasí, aby sa Špeciálna výstava a klubový deň podľa možnosti a ochoty zainteresovaných organizovala v tradičnom duchu.

Pán JUDr. Michalík a Ing. Tušan predkladajú SRK korešpondenciu pána Kazimíra adresovanú vedeniu klubu z roku 2001.

Listy pána Kazimíra obsahujú obvinenia podobného charakteru aj na adresu bývalého vedenia klubu. SRK sa pre podobnosť obvinení zhodla na dodatočnom zverejnení v chránenej zóne FAQ.

Kauza šírenia poplašných správ a obvinení klubu a vedenia. V dňoch 6 - 7.2. 2007 bol e-mailovou hromadnou korešpondenciou rozosielaný list pani Kárnikovej obsahujúci závažne obvinenia voči klubu a jeho vedeniu a tiež súkromnú korešpondenciu Kazimír/Kárniková – Tušanová. Následne na to bol tento list umiestnený na verejné prístupnú osobnú stránku ich psa Asani (viď. príloha). JUDr. Michalík za SRK dáva Rev. komisii podnet na prešetrenie obvinení.

V rámci prešetrovania žiada, aby pani Kárniková riadne doložila všetky vznesené obvinenia voči klubu a jeho vedeniu konkrétnymi dôkazmi a svedeckými výpoveďami. (Zároveň SRK žiada o odstránenie predmetného listu s obvineniami z webovej prezentácie ich psa Asani do času riadneho prešetrenia.) Revízná komisia vyzvala pani Kárnikovú, aby sa vyjadrila v termíne do 1 mesiaca a svoje obvinenia vysvetlila, podložila dôkazmi a svedeckými výpoveďami.

SRK sa dôkladne zaoberala prešetrovaním revíznej komisie, jej výsledkom a priloženou *dokumentáciou. (Otázka zverejnenia súkromnej korešpondencie bez súhlasu druhej

strany je podľa názoru SRK otázkou občiansko – právnu, SRK sa k tejto časti korešpondencie nebude vyjadrovať.)

SRK konštatuje, že: Kárniková/Kazimír sa ku konkrétnym otázkam v rámci vyšetrovania nevyjadrili, nepodali žiadne s prípadom súvisiace vysvetlenia. Neboli podané žiadne dôkazy a neuskutočnili sa ani žiadne výpovede, ktoré by potvrdzovali obvinenia vznesené voči klubu a jeho vedeniu. Nedošlo ani k stiahnutiu predmetného listu z webovej prezentácie ich psa Asani Essence of Haika. SRK dáva podnet na vylúčenie pani Kárnikovej z SKCHR v zmysle stanov, bod 48 c). Bolo jedhlasne rozhodnuté, že v tomto zmysle pani Kárnikovej zaniká rodinné členstvo dňom 14. 5. 2007 (po bonitácii a KV SKCHR). SRK rozhodla, že pes Asani Essence of Haika bude pripustený na májovú bonitáciu, konanú popri KV SKCHR v Bratislave. Rozhodnutie SRK pani Kárnikovej bude odoslané po KV s možnosťou sa odvolať na najbližšiu členskú schôdzu.

**Všetky dokumenty a prílohy prešetrovania Rev. komisie budú členom klubu k nahliadnutiu na najbližšej členskej schôdzi.*

Bola prejedaná sťažnosť p. Kárnikovej na stiahnutie hyperlinku z www.rr.sk na webovú prezentáciu jej psa. SRK v zmysle predošlých uznesení berie na vedomie informáciu o vrátení ročného poplatku za prezentáciu psa Asani Essence of Haika.

Dodatočné vystavenie krycieho listu a vydanie PP pre Chs. COBONI

Ing. Vojtech Kout, chov.stanica COBONY, oznamuje neželané náhodné párenie bez jeho vedomia ako chovateľa a následné narodenie 2 šteniat po dvoch chovných jedincov v jeho majetku žijúcich v jeho domácnosti. Žiada poradcu chovu o dodatočné vystavenie odporúčania na párenie. Poradca chovu žiada o vyjadrenie SRK, hľadá spoločné riešenie ako zabezpečiť, aby sa takéto či podobne prípady v budúcnosti neopakovali a navrhuje nasledovné: ...*"na základe môjho "malého prieskumu", ako to funguje v iných kluboch (v kluboch, kde sa opakovali podobné prípady, keď chovatelia nakrývali bez povolení): dodatočne sa krycie listy nevystavujú alebo sa zakáže chovať na*



danej sučky na jeden, prípadne dva roky. Navrhujem vydať šteniatkam papiere s tým, že tieto informácie budú uverejnené na rr stránkach i v spravodaji, uložiť majiteľovi Bonie z Udolí Roznova zákaz nakrytia a chovu na tejto sučke po dobu 1rok...“

SRK sa jednohlasne uzniesla o vydaní preukazov o pôvode za podmienky DNA testov, ktoré preukážu otcovstvo tak, ako chovateľka uvádza v žiadosti o dodatočné pripúšťacie povolenie.

Písomné vyjadrenia členov SRK k danému problému:

Miloš Zámečník: Súhlasím s vystavením PP. Taktiež súhlasím s článkom pre klubový spravodaj, resp. www.rr.sk a zároveň navrhujem poslať aspoň list, v ktorom bude chovateľ upozornený na to, aby sa daná situácia v budúcnosti už neopakovala. Je nutné zo strany chovateľa zabezpečiť dostatočnú prevenciu.

Juraj Štefúň: Súhlasím s vydaním dodatočného odporúčania na párenie ch. stanici COBONY, ale úvitál by som test DNA.

JUDr. Vladimír Michalík: Súhlasím s vystavením a vydaním PP pre šteniatka, ktoré takýmto spôsobom prišli na tento svet. Chovateľov a majiteľov v jednej osobe oceňujem, že zvolili takýto postup na riešenie problému. Považujem skôr za odvahu, čestnosť a uvedomelosť chovateľa takto riešiť problém. Osveta a články v našom spravodaji budú vodítkom pre pochopenie danej situácie.

Monika Tušanová: súhlasím s vydaním PP, nesúhlasím s potrestaním, prieči sa to logike i môjmu presvedčeniu a svedomiu.

Odôvodnenie: Keď sa už také niečo stane, chovateľ ma spravidla 3 možnosti:

1. Zásť za veterinárom, ktorý tetotnosť hormonálne preruší. Je to možno najlepšie riešenie z hľadiska klubových pravidiel, ale najhoršie z hľadiska zdravia suky. Takýto zákrok vyvoláva dlhodobú hormonálnu disbalanciu u suky. Suky spravidla po takomto zákroku majú problém s počatím, donosením alebo pôrodom. (Toto však nebol prípad chovateľky, keďže samotný akt nevidela a o gravidite ani netušila.)

2. Priznať sa k neplánovanému počatiu a splniť si oznamovaciu povinnosť podľa bodu 59 nášho chov. poriadku. Chovateľka

sama navrhuje DNA testy a žiada PP (pes aj suka je chovný par), ak klub súhlasí. Plemenná kniha SPZ je ochotná vydať PP, teda je to na dobrej vôli nás, členov SRK. (Ak SRK nesúhlasí, vrh sa započíta do riadnych odchovov, bez vydania PP.)

3. Nepriznať sa a odchovať šteňaťa bez PP. Toto sa však prieči s poslaním klubu i samotného chovu. Takéto prípady môžu mať za následok aj vylúčenie z klubu.

Ak chceme napomínať a trestať, musíme vedieť presne definovať, čím sa chovateľ previnil. Neplánované počatie a ohlásenie neplánovaného pôrodu nie je vina. Mne nestačí, že chovateľ súhlasí s obvinením a trestom "ved' aj tak neplánuje už chovať", ja si chcem byť istá, že je vinný.

K tomu by sme museli mať minimálne podozrenie, že úmyselne nakryl, aby sa vyhol predpisom riadeného chovu. Ak vydáme PP, musíme byť dostatočne silní a stáť si za tým, prečo sme tak rozhodli. Osobne beriem pri rozhodovaní sa v úvahu plemeno a nie ľudí. Ak tú silu v sebe nemáme a nedokážeme to obhájiť, tak PP nevydávajme! Sme vo vedení, aby sme robili rozhodnutia, aj keď sú občas nepopulárne. Nemôžeme alibisticky preniesť zodpovednosť inde – na trest, kt. u mňa chýba logika. Nemôžeme trestať niekoho za to, že komunikuje, dôveruje klubu, prizná, čo sa stalo. Dokonca chovateľ podľa bodu 59 nášho chov. poriadku je povinný ohlásiť každý taký neplánovaný vrh. Ak chovateľa za to potrestáme, bude to precedens pre ostatných, radšej nikomu nič nepovedať a všetko utajiť...

Toto je dosť ojedinelý prípad, keď je v jednej domácnosti chovný par. Podľa mňa neplánované spárenie nesúvisí s plánovaným chovom. Sú to dve odlišné veci a ja to aj tak chápem. Naše pravidlá sú postavené pre plánovaný chov a s takýmto prípadom nerátal. Je to naozaj ojedinelý prípad. Preto je v kompetencii SRK, aby to riešila a rozhodla. Je to úplne iné, ako keď sa "náhodou" spári chovná suka RR na vyčádzke s "náhodným okoloidúcom" chovným RR. V takom prípade by šlo s najväčšou pravdepodobnosťou o špekulatívne krytie a tam by bolo na mieste nevydať PP alebo vydať a napomenúť či trestať. Samozrejme klub musí ostať zárukou, kde platia predpisy



a aj sa dodržia v záujme zachovania hodnôt a zdravia plemena. Je teda na nás, SRK, či budeme prísne v tomto prípade hľadiť na predpisy (ktoré ani nesúvisia z neplánovanými krytiami) alebo rozhodnutím o vydaní PP prispejeme k tomu, že bude o dvoch jedincov bez PP menej. V tom prípade si to budeme musieť aj rozumne obhájiť!!!

V prípade, že sa vydajú PP – ako zabezpečiť, aby sa takéto či podobné prípady v budúcnosti neopakovali? Osvetou! Jedna z možností by mohol byť článok poradcu chovu na tému "Vynaliezavosť psov v období ruje" alebo "Chov psa a suky v jednej domácnosti a problémy s tým súvisiace". Ďalšia možnosť – článok chovateľky Koutovej ako opis celého jej príbehu a poďakovanie klubu, že jej vyšiel v ústrety. Článok by pomohol ostatným poučiť sa z chýb iných. Tušanová

PORADCA CHOVU INFORMUJE

Za obdobie od 01/2007 do 05/2007

Vydané pripúšťacie povolenia

AYOOLA AFRIKA, Milan Hnátko

Beky Wadaru's Kid x Ikimba Waitamu

TUSANI, Monika Tušanová

Macumazahh Tusani Pearl x Stenänga Great G's Chili

AFRICAN PANTHERA LEO, Oľga Cútová

Bena Turkana x Masimba Bashiri

LOEWENSCHWANZ, Lívia Lakotová

Balda Turkana x Manzengwenya Nombekoleon

COBONY, Ing. Vojtech Kout

Bonnie z Údolí Rožnova x African Red Stone Cody

TATRANSKÁ AFRIKA, Ester Handzušová

Cathy z Údolí Kocáby x Jabulani of KaUl-Lis Ridges

LIVINGSTON RHODESIAN, František Kolcun

Allis od Jezerních Mokřin x Ajani Aibo

KRÁSNY RIDGE, Jaroslav Pišta

Connie Agátový kvet x Ajani Aibo

NGWEYAMA, Martin Prokop

Bria Ranua x Heshima Ya Kimba Energy of Red

RIDGEBACK'S HIARI, Jozef Macho

Belisee Vega Silopse x Sorbonne

AQUILA BOJNICE, Martin Bagar

Elphigie Aquila Bojnice x Dandy Aquila Bojnice

Chs TUSANI, Monika Tušanová (stornované)

Macumazahh Tusani Pearl x Chipangali's Kadani

Chs TUSANI, Monika Tušanová

Macumazahh Malawi Magic x Malozi Dabobo

Chs YA-BA-RA, Jana Bagarová

Fidorka Aquila Bojnice x Stenänga Great G'S Chili

EXCELLENT MORAVIA, Sylvia Rajcsányiová

Dawannah Thai Ol-A-Mi Moravia x Butterfly Thai

Bellijess

Chs LOEWENSCHWANZ, Lívia Lakotová

Aaliyah Slunce Života x Bradley Anunnaki x Hasani

of Ka-Ul-Lis Ridges

Uskutočnené krytia

22+24.05.2007

Chs TUSANI, Monika Tušanová

Macumazahh Tusani Pearl x Stenänga Great G's

Chili

01+02.05.2007

Chs AYOOLA AFRIKA, Milan Hnátko

Beky Wadaru's Kid x Ikimba Waitimu

14+15.04.2007

Chs NGWEYAMA, Martin Prokop

Bria Ranua x Heshima Ya Kimba Energy of Red

10+11.04.2007

Chs AFRICAN PANTHERA LEO, Oľga Cútová

Bena Turkana x Masimba Bashiri

06+07.04.2007

Chs LOEWENSCHWANZ, Lívia Lakotová

Balda Turkana x Manzengwenya Nombekoleon

28.03.2007

Chs LIVINGSTON RHODESIAN, František Kolcun

Allis od Jezerních Mokřin x Ajani Aibo

06.03.2007

Chs KRÁSNY RIDGE, Jaroslav Pišta

Connie Agátový kvet x Ajani Aibo

06.03.2007

Chs Aquila Bojnice, Martin Bagar

Elphigie Aquila Bojnice x Dandy Aquila Bojnice

26.01.2007

Chs YA-BA-RA, Jana Bagarová

Fidorka Aquila Bojnice x Stenänga Great G'S Chili

18.01.2007

Chs COBONY, Ing. Vojtech Kout

Bonnie z Údolí Rožnova x African Red Stone Cody

13+14+16. 01.2007

Chs TUSANI, Monika Tušanová

Macumazahh Malawi Magic x Malozi Dabobo

Narodenie šteniat

04.05.2007 11 (5/6)

Chs KRÁSNY RIDGE, Jaroslav Pišta

Connie Agátový kvet x Ajani Aibo

27.03.2007 12 (5/7)

Chs YA-BA-RA, Jana Bagarová

Fidorka Aquila Bojnice x Stenänga Great G'S Chili



22.03.2007 4 (2/2)

Chs TUSANI, Monika Tušanová

Macumazahn Malawi Magic x Malozi Dabobo

19.03.2007 2 (2/0)

Chs COBONY, Ing. Vojtech Kout

Bonnie z Údolí Rožnova x African Red Stone Cody

Krytie našich psov v zahraničí

Krytie psom v zahraničí nepodlieha súhlasu SKCHR ani poradcu chovu. Majiteľ krycieho psa je povinný podľa Chov. poriadku SKCHR, bod 51 zahraničné krytie iba písomne oznámiť poradcovi chovu.

Ye Japha Drago x Agbani Pearl Fontanesia

FONTANESIA, chov: Zachariášová Hana (CZ)

Bruno Wadaru's Kid x Gold Devil Sheila (H)

dátum narodenia -4.4.2007 šteniatka - 10 (6/4)

Správy z kontrol vrhov

27.03.2007

Fidorka Aquila Bojnice x Stenänga Great

G'S Chili (YA-BA-RA, Jana Bagarová)

nar. spolu 12 (5/7); zapísané: 12 (5/7)

kontrola vrhu v 7 týždni veku šteniat:

ridge: 11x štandard, 1x posun vírov a krátky ridge; farba: 9x červeno-pšeničná, 3x pšeničná (z toho 5 x hnedý nos); biele znaky: 8x náprsenka, 4x malá náprsenka, 10x máličko na prstoch – pri nechtoch); tmavá maska: 4x slabá; zalomené chvostíky: 2x (u psov 1153,1156); DS: 0, skus: 12x nožnice; semenníky: u všetkých hmatateľné zostúpené; kondícia vrhu: matka v dobrej kondícii s dobrou povahou, šteniatka vyrovnané, dobre socializované, aktívne, hravé kontrolu vrhu vykonala: Lívia Lakotová

22.03.2007

Malozí Dabobo x Macumazahn Malawi

Magic (TUSANI, Monika Tušanová)

nar. spolu 5 (3/2) prirodzene, bez problémov. Jeden psík tesne po pôrode utratený pre DS zapísaných 4 (2/2)

kontrola vrhu tesne po narodení: ridge: 5x štandardný, farba: 1x červená pšenica, 2x stredná pšenica, 2x svetlá pšenica, biele znaky: v rámci štandardu, zalomené chvostíky: 0x, DS: 1x, skus: ..., semenníky: ...

pruh: 0x, kondícia vrhu dobrá, u všetkých výborná životaschopnosť a sací reflex. predkontrolu vrhu vykonala: M. Tušanová **kontrola vrhu 27.04.2007:** ridge: 4x štandard (z toho 1x posun v norme), farba: 2x červená pšenica, 2x pšenica, 1x svetlá pšenica, biele znaky: v rámci štandardu, tmavá maska: 1x; zalomené chvostíky: 0x, DS: 0x, skus: 4x nožnice, pruh: 0x, semenníky: v čase kontroly hmatné, ešte nezostúpené; kondícia vrhu: výborná.

kontrolu vrhu vykonal: Ján Šimko

19.03.2007

African Red Stone Cody x Bonnie z Údolí Rožnova (COBONY, Ing. Vojtech Kout)

nar. spolu: 2 (2/-) zapísané: 2 (2/-)

kontrola v 5. týždni veku šteniat: ridge: 1x štandard, 1x neštandard - 3 výry; farba: pšenica; biele znaky: minimálne, v rámci štandardu; tmavá maska: 1x áno; zalomené chvostíky: 0x; DS: 0, skus: 2x nožnice; semenníky: v čase kontroly ešte nezostúpené; kondícia vrhu: výborná, matka aj šteniatka v dobrej kondícii, výborná socializácia. kontrolu vrhu vykonala: Monika Tušanová

Bonitácia 12-13.05.2007 Bratislava

Bonitačná komisia v zložení:
Posudzovateľ: Tušanová / Hammerschmid
Poradca chovu: M.Krchňavá
Člen komisie: G. Štefuňová

Do chovu sa zaradili jedince (všetko RR) Psy:

Tusani Ani Jim Beam

nar: 18.05.2005, SPKP/967

maj: Zárembová Ľubica, Štúrova 21/9, Nitra

Asani Essence of Haika

nar: 27.06.2005, SPKP/?

maj: Kárnikova Alexandra, Bratislavská 567, 900 46 Most pri Bratislave

Chimalsi Balda Lowenschwanz

nar: 14.08.2005, SPKP/1002

maj: Zámečník Miloš, Laténska 83, 85110 Bratislava

Suky:

Artemis Perla Afriky

nar.: 26.12.2003, SPKP/836

maj. Frančeková Alžbeta, Žltá 4, 01003 Žilina

**Binga Aaliyah Lowenschwanz**

nar. 06.04.2005, SPKP/963
maj. Szabo Peter, Remeselnícka 17, Nitra

Tusani Ani White Lady

nar.: 18.05.2005, SPKP/971
maj. Tušanová Monika, Liesková 5, Košice

Hillvalley´s Angel for Luanda

nar.: 16.09.2005, SPKP/1073
maj. Krchňavá Milada, 919 33 Trakovice 37

Všetky chovateľské informácie sú pravidelne aktualizované na stránke SKCHR www.r.r.sk v zaheslovanej časti chovateľstvo.

Milada Krchňavá
poradca chovu (máj 2007)

**Práca a zodpovednosť chovateľa
Dobry chovateľ ako chovateľ a človek****Práca a zodpovednosť chovateľa**

Už po úspešnom absolvovaní bonitácie, ktorou ste možno už aj vy prešli so svojim psom alebo sukou za účelom zaradenia do chovu, každý chovateľ či majiteľ krycieho psa preberá na seba zodpovednosť. Ide tu o zodpovednosť k chovu plemena rhodézsky či thajský ridgeback.

Chovateľom sa nestanete vtedy, keď je už sučka nakrytá a má každú chvíľu rodiť alebo keď sú už šteniatka na svete. Na cestu chovateľstva vchádzate vtedy, keď sa rozhodnete, že chcete, aby vaša suka mala niekedy šteniatka. Konkrétne hovorím o práci súvisiacej s vyhľadávaním partnera pre svoju suku, o jej príprave na obdobie gravidity a tiež o záujme o zbieranie informácií o jej zdraví, ako aj o zdraví krycieho psa. Každý zodpovedný chovateľ pol roka, ale i viac pred plánovaným krytím hľadá dobrého psa. Plánuje a chce, aby z jeho chovu vyšli krásne a zdravé šteniatka.

To by malo byť cieľom každého, kto sa rozhodne byť chovateľom.

Otázkou je, či je to aj v realite naozaj tak. Či sa nespoliehame na to „veď ono to nejak vyjde...“

Krycieho psa si chovateľ vyberá sám.

Čo to v praxi znamená? Chovateľ hľadá takého partnera pre svoju suku, ktorý by

vylepšil jej prípadné nedostatky a samozrejme, ktorý by zodpovedal požiadavkám zdravia vyplývajúcich s chov. podmienok klubu SKCHR na krycieho psa. Nikto nemôže očakávať, že niekto druhý urobí túto prácu zaňho, pretože tým by mohol majiteľ suky prenášať zodpovednosť za svoj chov na druhú osobu. Preto každý **CHOVATEĽ JE ZODPOVEDNÝ ZA SVOJ CHOV.**

Jeho chov je vizitka jeho snahy o dosiahnutie najlepšieho spojenia jeho sučky s predpokladaným partnerom. Pri výbere krycieho psa sa chovateľ samozrejme môže obrátiť na poradcu chovu. Poradca chovu pomôže pri výbere krycieho psa hlavne s informáciami, ktoré sú podložené klubovým archívom o prehľade vrhov a zdravia. Výber krycieho psa je však na chovateľovi, pričom poradca chovu môže pomôcť vyprofilovať už chovateľom vybrané jedince za účelom zlepšenia nedostatkov, ktoré má predpokladaná sučka. Posledné slovo pri výbere krycieho psa je však vždy na chovateľovi.

Je to jeho rozhodnutie, jeho chov a tiež jeho vizitka snahy o dosiahnutie zdravých a krásnych jedincov v chove.

Seriózneho chovateľa spoznáme i podľa nasledujúcich ukazovateľov:

- predáva šteniatka odčervnené, zaočkované a so zmluvou,
- kupujúceho nechá prehliadnuť celý vrh,
- poskytne informácie o otcovi a matke vrhu,
- poskytne základné informácie o plemene a chovateľskom klube,
- nesnaží sa predat' za každú cenu,
- dokáže pri výbere poradiť,
- upozorní aj na prípadné negatíva svojich zvierat a nikdy nezatajuje diskvalifikujúce chyby, ako sú napríklad kryptorchismus, alebo podkus (Ak sú však chyby, ktoré sa v útlom veku psa nedajú zistiť (napríklad stav trvalého chrupu, kohútiková výška, dysplázia a pod.), chovateľ za tieto skryté chyby v budúcnosti nemôže niesť zodpovednosť. Práve preto nemôže serióznym chovateľ pri predaji svojho osemtyždňového šteniatka kupujúcemu sľubovať, že mu predáva budúceho šampióna, ktorý bude spĺňať aj predpoklady zaradenia do chovu.),



© Milada Krchňavá

- zaujíma sa o to, komu a do akého prostredia predáva a ako bude o jeho odchov v budúcnosti postarané,
- je dostatočne odborne fundovaný, čo spozná i laik,
- má záujem zostať s novým majiteľom v kontakte a byť mu nápomocný prínajmenšom radou,
- vrh i matka sú držané v čistote a v dobrom výživnom stave,
- šteniatka nezaliezajú pred chovateľom od strachu do tmavých kútov miestnosti alebo do svojho pelechu, naopak musí byť zrejme, že sa z jeho prítomnosti tešia,
- pracuje na socializácii vrhu.

Zodpovedný chovateľ má ten najväčší záujem predat' šteňa tak, aby si budúce spojenie psodvôd-pes čo najlepšie sedelo:

- najlepšie šteniatko záujemcom, ktorí plánujú vystavovať a chovať,
- šteniatko s exteriérovou chybou do rodiny bez výstavných a chovateľských ambícií,
- psíka s vhodnou povahou do rúk, ktoré majú dostatok času na kynologické športy atď.

Chovateľovi ide totiž o jeho chovateľskú česť. A je ešte jeden neklamný dôkaz solídnosti chovateľa: keď u neho nájdete seniora, o ktorého je s láskou postarané, ktorý je v perfektnej kondícii a šťastný... psíka, ktorý je už na „dôchodku“ a v chove či na súťažiach nie je už využívaný.....

Dobry chovateľ ako chovateľ a človek

Dobry a múdry chovateľ nekritizuje a neohovorí v negatívach o ďalších chovateľoch alebo iných psoch. Venuje sa svojmu chovu a chovateľskému cieľu a nekritizuje chov druhého. Pracuje na rozširovaní svojich vedomostí a zbiera informácie. Neškodí iným chovateľom za účelom preferovania svojich psov alebo vrhu. Ak takéhoto chovateľa alebo majiteľa psa, ktorý rozpráva negatívne o druhých stretnete,

vedzte, že potom skrýva nedostatky svojich psov alebo svojho vrhu alebo odchovov. Vo väčšine prípadov sú tieto informácie veľmi skreslené a smerované k uškodeniu druhého chovateľa, často aj nepravdivé. Kritizovať je jednoduché. ALE za pekným psom alebo kvalitným odchovom stojí dlhoročná práca chovateľov, ich vedomosti, skúsenosti a tiež zodpovednosť a v neposlednom rade kúsok šťastia. Niekedy chov znamená priznať "urobil som chybu" a niekedy "tak tento raz mi to teda vyšlo" a niekedy "mal som z pekla šťastie". Nie každý vrh musí byť ten najlepší a nie každý pes musí byť iba ten najkrajší. Genetika je nevyspytateľná a matka príroda nám v chove musí byť tiež trochu naklonená. Chov psov už dávno nie len o chove psov, ale je a celý stojí na ľuďoch. Na ich ochote vedieť, na ich odhodlaní a zodpovednom prístupe, na ich vôli byť dobrými v tom, čo robia. Jasná predstava, čo chceme v chove dosiahnuť a vylepšiť, je to prvé, s čím by mal každý chovateľ začínať. Mať svoju myšlienku a predstavu o vlastnom chove, byť schopný sa učiť a prehodnocovať a učiť sa z chýb iných. To sú vlastnosti a veci, s ktorými zodpovedný chovateľ musí vedieť zodpovedne narábať.

Želám všetkým chovateľom a majiteľom ridgebackov, aby sa stretávali len s úprimnými ľuďmi, aby chov ridgebackov u nás bol o chove a nie o závisťi a ohováraní.

A ďakujem všetkým úprimným ľuďom, ktorí to myslia s ridgebackmi úprimne, vážne a hlavne zo srdca...

Milada Krchňavá
poradca chovu (máj 2007)

**Klub. víťaz 2007, BOB - ICh. Ascot Alta Miráno**

Najkrajšie BABY - ART LOREN HELYA RIDGE, O: Ahali Fani's Akali M: Connie z Tikovic.vršku, chov+ maj.: Helešicová Jana

Psi - Trieda mladých
V1, CAJC, Klub.CAC, Klubový víťaz mladých 2007 - TUSANI COOL COOPER
 O: ICh.Kinyemi Anzi A'Bhubezi M: ICh.Macumazahn Tusani Pearl, chov: Tušanová, maj.: Martina Juzová

V2, klub.r.CAC - BONGANI SLUNCE ZAMBEZI, O: Karaskloof TT Simply Red M: Assa Pretoria Rose, chov: Lenka Bechová maj.: Monika Šmitalová

Psi - Trieda stredná
V1, CAC, klub.CAC - JCh.ASANI ESSENCE OF HAIKA, O:ICh.Hasani of Ka-Ul-Lis Ridges, M:ICh. Haika z Luk.dvora, chov: Hanáček maj: Kárniková

13.05.2007 Klubová výstava SKCHR Incheba Bratislava

posudzovala Elisabeth Hammerschmid (A) prihlásených 64 RR
 Krátené. Podrobné výsledky nájdete na www.rr.sk v sekcii výstavy

Zadané tituly a čakateľstvá:

Najkrajší PET - TUSANI BIG BANG
 O: Ch.Leoridge Musafah M: Ch.Macumazahn Malawi Magic, chov.: Monika Tušanová maj.: I. Balážová

V2, r.CAC, klub. r.CAC - TUSANI ANI JIM BEAM
 O: USA Ch. Bango Leoridge M: ICh. Macumazahn Tusani Pearl, chov.: M. Tušanová, maj: Zárembová

Psi - Trieda otvorená
V1, CAC, klub.CAC - ARTUŠ LEO GUGIRO
 O: Leoridge Mkai M: Arca Wadaru's Kid Chov+ maj.: Guga Peter, Ing.arch.

V2, r.CAC - ARENGO ESSENCE OF HAIKA
 O: ICh. asani of Ka-Ul-Lis Ridges M: ICh.Haika z Luk. dvora, chov.: Hanáček maj.: Tomáš Budňák

Psi - Trieda pracovná
V1, CAC, klub.CAC - DANDY AQUILA BOJNICE
 O: Calibre MKhulu Baas M: Elba ze Sulick0 tvrze chov.: Martin Bagr maj.: Roman Jankovič

V2, r.CAC, klub.r.CAC - INYANGA OF KAUL-LI'S RIDGES, O:Bango Leoridge M:Emba of Ka-Ul-Li'sRidges,ch:Lichtenauer U.maj:Mareš Soukopová

Psi - Trieda šampiónov
V1, CAC, klub.CAC, Klubový víťaz 2007, BOB, Víťaz SKCHR - ICh. ASCOT ALTA MIRÁNO, O: Amal Silesian Harta M: Agniezka Viva Christo, chov.: Starý Josef maj.: Vlček Marek

V2, r.CAC - Ch. ORIX RHODANA
 O: ICh. Calibre M'Khulu Baas M: Angie z Ranche B, chov.: Poláková Marta maj.: Ťavodová Katarína

Psi - Trieda čestná
V1, klub.CAC - Ch. KENNEBEC DREAM COME TRUE, O: Oridgenal Zor M: Kennebec Queen of Heart, chov.: Mc Ilhenney M maj.: Vlček Marek

**Tusani Cool Cooper - Klub. víťaz mladých 2007**



V2, klub.r.CAC - Ch. DAVID AQUILA BOJNICE
 O: Calibre M khulu Baas M: Elba ze Sulicke Tvrze
 Ch: Bagar Martin M: Zámečník Miloš

Suky - Trieda veteránov

V1, klub.CAC, Najkrajší veterán
CSONKAVÁRI RÉGENS BARBARA
 O: African Fata Morgana Bukana M: Doroty ze Sulické tvrze, ch: Kulcsár F maj: Kollár + Štellerová

V2, klub.r.CAC - Ch. LADY LEE RHODANA
 O: Helderydge Chivi M: Estela Rhodana
 chov.: Poláková Marta maj.: Smékalová Petra

Suky - Trieda mladých

V1, CAJC, Klub.CAC, Klub.vítaz mladých 2007
AYRA GRACE SARACIA
 O: Cartouche Chinua-Rey M: Bazyrah Ranua
 chov.: Lucia Zabová maj.: Zuzana Bezáková

V2, klub.r.CAC - TARUJEN STACEY
 O: Ch. Spring Valley's Great Gatsby M: Tarujen Osei, chov.: Sassi Anne maj.: Drahomíra Koněčná

Suky - Trieda stredná

V1, CAC, Klub.CAC - HILLVALLEY'S ANGEL FOR LUANDA
 O: Cheyenne of Ka-Ul-Lis Ridges M: Ozrhode Wild Inspiration, chov.: Sonnenberg Kathrin maj.: Milada Krchňava

V2, r.CAC, kl.r.CAC - TUSANI ANI WHITE LADY
 O: USA Ch. Bango Leoridge M: ICh. Macumazahn Tusani Pearl, chov+ maj.: Tušanová Monika

Suky - Trieda otvorená

V1, CAC, klub.CAC, Klubový víťaz 2007
JCh. TUSANI ANI PINK LADY
 O: USA Ch. Bango Leoridge M: ICh. Macumazahn Tusani Pearl, ch: Tušanová Monika maj: Helešicová

V2, r.CAC, klub.r.CAC - BEJIDE FLY LIVIN-GSTON RHODESIAN,
 O: Ajani Aibo M: Allis od Jezerních mokřín, chov: Kolcunová maj: Černáková

Suky - Trieda šampiónov

V1, CAC, klub.CAC - Ch. CASSIA RANUA
 O: Hasani of Ka-Ul-Li's Ridges M: Miss Maira Ropotamo, chov+ maj.: Kramolišová Monika

V2, r.CAC, klub.r.CAC - CARTOUCHE CE-YLLES
 O: Macumazahn Tragicaly Hip E.T. M: Nyaka Yoti of Cartouche, ch: Debbie Van Aken, maj: Kramolišová

Záverečné súťaže:

Najkrajšia hlava (pes): Ascot Alta Mirano
 Najkrajšia hlava (suka): Tusani Cool Coral
 Naj ridge: Hillvalley's Angel for Luanda
 Naj pohyb: Kennebec Dream Come True
 Najlepší plemenník: David Aquila Bojnice



Tusani Ani Pink Lady - Klubový víťaz 2007

Za darčeka a ceny na Klubovej výstave d'akujeme chov. stanici TUSANI, LUANDA a TAILOR MADE, JUDR. Michalíkovi a Elisabeth Hammerschmid. Za krásny patchworkový vankúš s motívom RR pre BOB-a d'akujeme Pavle Vráblovej.



Ayra Grace Saracia - Klub. víťaz mladých 2007



O ČOM SA V POSLEDNÝCH DŇOCH NAJVIAC DISKUTOVALO

Posledné dni rozvírila pokojnú hladinu a naštrbila dobré meno rodézskeho ridge-backa tragická udalosť poranenej trojročnej Kristinky sukou Beou, chrániacou si svoje mláďatá. Túto situáciu rozoberali médiá, avšak verejnosti sa nedostalo odpovede na základnú otázku:

ČO SA STALO? A PREČO?

Podľa vyjadrenia samotnej chovateľky Jany Kadnárovej si suka chránila mladá. Áno, avšak Bea reagovala inak, ako chovateľka mylne predpokladala na základe skúsenosti z predošlých dní a na základe toho, že Bea je pokojná a zvládnutá suka, ktorá má rada deti a dokonca má s Kristinkou dobrý vzťah. A tu je samotný problém toho, čo sa stalo. Došlo k podceneniu danej situácie z neznalosti a ľahkovážnosti.

Pokúsím sa situáciu rozobrať z etologickeho hľadiska a objasniť správanie sa Bei, toho času suky – matky s vrodennými inštinktami každého jedného psa bez ohľadu na plemennú príslušnosť. Snáď nám to všetkým pomôže pochopiť a predvídať.

1. Suka už pred pôrodom hľadá vhodné miesto pre vrh svojich mláďat. Miesto vyberá veľmi dôkladne, tak, aby bolo pre šteniatka bezpečné (suché, tmavé, tiché a chránené pred ruchom).

My chovatelia máme inú predstavu o bezpečí a pôrodnú debničku umiestnime tam, kde sa to hodí nám. Suky sú tým často frustrované a nemajú potrebný pocit bezpečia pri pôrode.

2. Prvých 14 dní sú šteniatka slepé, hluché a málo pohyblivé. Je preto dobrý dôvod. Takto vybavené pre život nedokážu opustiť "noru" a sú tak chránené v jej bezpečí. Matka opúšťa noru iba na nevyhnutný čas svojich biologických potrieb (venčenie, pitný režim, potrava). Šteniatka nemajú v tomto období termoreguláciu a matka ich svojou stálou prítomnosťou udržuje v teple. Je teda logické, že v tomto období si matka chráni iba svoju noru a jej bezprostredné okolie. Celú časť teritória má za úlohu strážiť samec a ostatní členovia svorky.

Priblíženie sa k nore (debničke) smú len dospelé suky, ženy. Aj k tomu je dobrý dôvod. Ak má suka málo mlieka, ostatné suky pod hormonálnymi zmenami falošnej brezosti pomáhajú kojiti. Dieťa (z psieho pohľadu mláďa) je pre jej šteňatá veľkým rizikom, preto je najviac ohrozené v blízkosti vrhu! Otec šteniat, samce, muži smú mať kontakt so šteňatami až po dovŕšení 14. dňa, keď šteniatka opúšťajú noru a začína čas "učenia".

Pre nás chovateľov z toho vyplýva:

- a) Prvých 14 dní nepremiestňovať vrh, zabezpečiť matke i šteniatkam maximálny pokoj a pocit bezpečia.*
- b) Byť ostražitý k správaniu sa nielen matky, ale aj ostatných členov svorky. Návštevy v tomto období sú možné, avšak s vedomím, že matka sa môže inak správať v širšom teritórii a úplne inak v bezprostrednej blízkosti vrhu. Správanie matky je iné k ženám, iné k mužom a iné k deťom.*

Čo sa stalo v prípade Bei a chovateľky Jany Kadnárovej?

1. V čase tragédie mal vrh 11 – 12 dní

Pokiaľ vrh chovateľka už viackrát premiestnila z debničky ešte pred týmto 12. dňom, sučka Bea musela byť opakovane vystavovaná stresu. Šteniatka sú v tomto období bez termoregulácie a schopnosť sa rýchlo vrátiť do nory veľmi ohrozené.

Pokiaľ bol vrh premiestnený do nového prostredia prvýkrát práve v deň tragédie, je úplne prirodzené a logické, že matka je v ten deň mimoriadne ostražitá. Viac ako kedykoľvek predtým. Navyše sa ostražitosť každého psa po zotmení ešte viac zvyšuje!

2. Z videozáznamu je zjavné, že vrh bol premiestnený do nového prostredia nielen predčasne, ale aj na miesto, ktoré by si suka v prírode nikdy sama nezvolila! Na miesto neútulné, nechránené pred prípadným nebezpečenstvom a zvedavými pohľadmi okoloidúcich. Vrh bol vystavený ruču ulice bez optickej bariéry. Ani tento fakt na pokoji matky nepridáva.

3. Kristínka vkročí na pozemok a priateľsky sa zvíť pod dohľadom chovateľky. Všetko vyzerá v poriadku. Avšak po chvíli sa Kristínka v očiach suky zmení na "ľudské mláďa", ktoré



ilustračné foto, archív autorky článku

sa bez dozoru priblížilo bezprostredne k šteniatkam. Bola to pre suku už iná situácia a navyše nebola tam chovateľka, ktorá by matku preventívne upokojila.

Zo skúsenosti viem, že ak sa niekto priblíži k vrhu, suka si pohľadom na mňa (ako hierarchicky najvyššie postaveného jedinca vo svorke, ktorý má právo rozhodnúť o možnom útoku) overí, nakoľko je riziko vysoké a či mám situáciu pod kontrolou. Ak tú možnosť suka nemá, koná sama.

4. Najväčší problém však je v tom, že Bea ako canisterapeut, suka, s ktorou sa pracuje a ktorá vykazuje vlastnosti pre prácu s deťmi, je v čase materstva v prvom rade matka, zvierajú sa svojimi prirodzenými inštinktom. Práve kvôli jej dobrým (naučeným) vlastnostiam sa podcenilo jej prírodné správanie (vrodené vlastnosti).

Naučené vlastnosti psa môžeme korigovať a ovplyvňovať dobrou socializáciou a učením, avšak vrodené inštinky nie, alebo len veľmi minimálne. Každá suka bez ohľadu na plemennú príslušnosť, každé zviera v prírode koná v čase párenia a v čase materstva pod vplyvom hormonálnych zmien, ktoré zabezpečujú to, že je schopné zachovania rodu. Tieto hormóny majú za následok to, že suka sa nespráva na základe naučeného, ale na základe vrodého. Teda nemôžeme očakávať, že dobre socializované zviera bude z ľudského hľadiska "spolahlivé" aj v čase materstva. Bude konať tak, ako to má od prírody dané.

V prípade Bei však určite došlo k podceneniu jej prirodzených vrodých inštinktov matky. Suka nekonala skratovo, chránila si mláďatá a bola nútená (pre bezprostrednú neprítomnosť chovateľky) konať sama.

My chovatelia chceme, aby naše suky boli dobrými matkami.

Vysoko si ceníme to, že ridgeback je prírodné plemeno, ktoré si zachovalo množstvo inštinktov a zároveň je to plemeno povahovo vyrovnané, pokojné a vhodné do rodiny a k deťom. Vážime si matky, ktoré bez problémov rodia, výborne sa starajú o svoje mladé, udržiavajú debničku v čistote a sú schopné dlho koiť. Keď príde čas "učenia", venujú sa vrhu, spolupujú aj rolu otca, učia mladé, v hrách ich pripravujú pre život, ale aj trestajú a učia poriadku a disciplíne. To všetko sú vysoko cenené vlastnosti matiek, ktoré sú vrodené, rovnako ako aj vlastnosť chrániť si svoje šteniatá.

Nemôžeme si z prírody vziať iba to, čo sa nám hodí, žiadať od súk, aby boli dobrými matkami a zabúdať na ich základnú ochrannú vlastnosť, lebo sa nám to v prípade našich domácich odchovov nehodí. Treba o ochrannom púde vedieť, mať rešpekt k prírode, nepodceňovať ju a vždy predvídať a rátať s možným rizikom.

S odchodom šteniat a návratom hormonálnej rovnováhy suka tieto materské pudy stráca a jej ostražitosť mizne. Za normálnych okolností sa z nej stáva opäť pokojný a spoľahlivý pes, u ktorého prevládajú vlastnosti naučené.

Sú prípady, keď sučky po odchovaní šteniat zmenia povahu a sú už navždy nervóznejšie a ostražitejšie. Túto trvalú zmenu správania často spôsobil samotný chovateľ tým, že neposkytol suke a vrhu pokojný odchov, ale vystavil suku neustálemu stresu a potrebe ochraňovať mláďatá. Z pudového správania sa takto stáva zlozvyk.

Apelujem týmto na zodpovednosť chovateľov.

Nepodceňujte prirodzené správanie sa psov. Študujte, vzdelávajte sa, poznajte svojich psov. Nestačí mať zvládnutého, poslušného a dobre socializovaného psa. Je treba si o ich prirodzenom správaní aj niečo prečítať a snažiť sa im porozumieť v každej situácii. Byť pripravení a predvídať! Každý jeden z nás má v rukách osud



plemena. Je ťažké vybudovať si dobré meno, ale ešte ťažšie je ho udržať. Takýto jeden nešťastne medializovaný prípad za jeden deň pokazi dobré meno plemena a niekoľkoročnú prácu Slovenského klubu chovateľov ridgebackov....

Monika Tušanová, 30. 3. 2007
Prezident SKCHR

EŠTE TROCHU ETOLÓGIE Ako interpretovať agresivitu u psa

Agresivita (útočnosť, útočné správanie) je pre šelmy typická a v prírode je dôležitá pre samotné prežitie jedinca, pre jeho začlenenie do svorky, obranu teritória či mláďat. Pes si ju teda nesie vo svojej genetickej výbave, no jej prirodzené prejavy boli v priebehu domestikácie a ďalšieho chovu psa ako domáceho zvierata ovplyvňované rôznymi faktormi, z ktorých je faktorom primárnym spoložitie „vo svorke“ s príslušníkmi iného druhu – s ľuďmi. Agresivita však k psom ako šelmám stále patrí. Jej prejavy a ich miera sú individuálne či už vzhľadom na plemeno, alebo konkrétneho jedinca (u služobných psov je dokonca predpokladom úspešnosti výcviku), no aby nebola označená ako patologická, mala by byť ovládateľná majiteľom psa. Čiže jedinec, ktorý by vzhľadom na svoju prirodzenú povahu (mieru svojej agresivity) zareagoval agresívne napríklad na ruku, ktorá sa k nemu naťahuje, by na základe výcviku mal byť ovládateľný natoľko, aby sa útočné správanie neprejavilo, a to hlavne ak je prítomný majiteľ. „Patologická agresivita sa prejavuje nízkym prahom pre spustenie agresívneho chovania a nedostatočnou blokádou agresivity“ (Mikulica, 2004).

Príčiny nadmerného agresívneho správania psov možno hľadať v dedičných predispozíciách (prítomnosť agresivity v chove môže spôsobiť napríklad aj príbuzenská plemenitba) alebo ochoreniach (napr. besnota či psinka môžu spustiť agresívne správanie psa), ale obvyčajne správanie sa psa formuje najmä prostredie, v ktorom sa vyvíja, jeho zážitky a vzťah k človeku. U psa, ktorý nebol dobre socializovaný (nenaučil sa zaujať správny postoj k iným psom a ľuďom, inými slovami nemá a nevie zaujať jasnú pozíciu

v hierarchii), je predpoklad skratového agresívneho správania väčší ako u psa, ktorý je zvyknutý stretávať sa so psami aj ľuďmi a vie zaujať miesto, ktoré mu prislúcha. Samozrejme aj psy, ktoré sú dobre socializované, sa občas dostanú do situácie, keď sa ich agresivita pod vplyvom okolností prejaví – všetko je raz po prvýkrát. K priamemu útoku, ako vrcholnému prejavu agresivity, dochádza u normálnych psov málokedy. Väčšinou sa agresivita prejavuje len v prvej fáze - vo forme hrozby, akéhosi predvádzania sily a postavenia protivníkovi, a ak aj dôjde k stretu, jeho zvukové prejavy sú ďaleko hrozivejšie ako samotné poranenia. Aby však k útoku nedošlo vôbec, mal by sa majiteľ naučiť rozoznávať výrazové prejavy psa, ktoré zodpovedajú jednotlivým typom a fázam agresie.

Za agresiu sa považuje „útok, jeho náznak alebo ritualizovaná forma útoku“ (Mikulica, 2004). Agresivita „je emócia, ktorá agresiu spúšťa a sprevádza a jej hladina po uskutočnení agresie klesá“ (Mikulica, 2004). Agresivitu - spúšťač agresie – možno u normálneho psa „rozvíjať, tmiť, dokonca podmieňovať“ (Mikulica, 2004). Pri agresii však býva často prítomná aj ďalšia emócia – strach (vo význame bojovosti či rešpektu). Miera prítomnosti týchto dvoch emócií sa dá vyčítať napríklad z pozície uší a chvosta: čím sa pes viac bojí, tým má uši viac sklopené dozadu a stiahnutejšie chvost. Agresivita sa zasa prejavuje vztyčenými ušnicami, zvráštenosťou kože na papuli, mierou otvorenosti papule a cerením zubov: čím viac zubov vidno, tým ide o agresívnejší prejav. Pomer agresivity a strachu závisí od povahy psa, ako aj konkrétnej situácie. Napríklad nebojácny agresívny pes môže za istých okolností vo svojom výraze prejavíť aj istú mieru strachu. Avšak bojácny a neagresívny pes sa radšej hneď podriadi.

Fázy agresie

Fáza hrozby

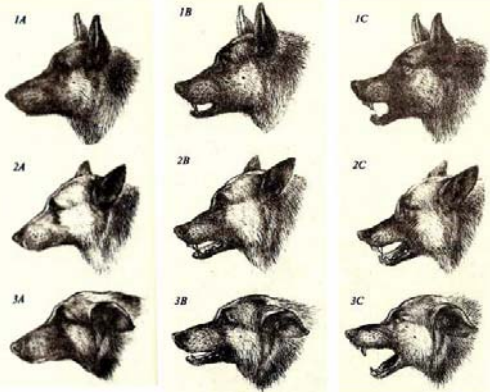
Je základným výrazovým prostriedkom agresivity, je to ritualizovaná forma útoku. Pes predvedie svoju silu a k samotnému útoku nemusí dôjsť. Sebavedomý pes prejavuje hrozbu zvráštením horného pysku a čela, cerením zubov, pričom sa kútiky papule zaoblia a je vidno aj rezáky, vztyčenými ušami,



zježenou srstou na krku a chrbte a vrčaním. Ak má záujem o konflikt, dáva sa protivníkovi priamo do očí. Od čisto agresívnej hrozby sa líši obranná hrozba. Odlišný je výraz (sklopené uši, stiahnutý chvost) i hlasové prejavy – čím väčší strach, tým vyššie tóny. Jedinec na nižšom stupni v hierarchii takto spravidla prejavuje svoje práva, no ak sa aj rozhodne k útoku, hryzie bez sily alebo do vzduchu. Ide o reaktívne protestovanie. Ak však chce jedinec postúpiť v hierarchii, ide o provokačné protestné správanie. Miera jeho agresivity býva tlmená rešpektom z vodcu svorky (agresivita zmiešaná so strachom), no tým, že takýto pes konflikty vyhľadáva, môže jeho agresivita vyvrcholiť v bitke o vyššie postavenie.

Ak sa stretnú dva neznáme psy, môže byť útok vyprovokovaný aj tak, že pes, ktorý chce vyjadriť svoju prevahu, zaujme pozíciu T, to znamená, že tesne za kohútik druhého psa položí svoju hlavu, labu alebo naňho dokonca vystúpi oboma prednými nohami. Ak pes jeho prevahu neprijme a neprejaví tak podriadenosť, k čomu dochádza väčšinou len u mladých psov (vyvalenie sa na chrbát a odkrytie brucha) – dospelé jedince pozíciu T považujú za výrazne provokačnú, dochádza k bitke.

Pri stretnutí dvoch neznámych psov môže dôjsť aj k imponovaniu. Psy vtedy pri sebe stuhnúto stoja alebo sa pomaly pohybujú, hlavu majú zdvihnutú, chvost taktiež a pohybujú ním nápadne strnulo. Iba podľa uší sa dá rozoznať, či majú aj strach. Dôležité však je, že ich pohľad je upriamený mimo protivníka, čím naznačujú, že nejde o hrozbu a nemajú záujem o konflikt. Imponovanie je vlastne prejavenie sily za účelom vzbudenia rešpektu. Pes imponuje len jedincovi, ktorý sa mu vidí na rovnakej sociálnej hodnosti, ako je on sám. Pri dvoch sebedomých a dominantných psoch je však od útoku len kúsok, pretože aj najmenší prejav nadržanosti môže spustiť konflikt. Imponovať môže aj nadradene sa cítiaci pes nastavením vzpriameného krku psovi s nižšou hodnosťou. Ide o zmierňovacie gesto, ktoré má tlmivý účinok na prejavy agresivity protivníka. Čím je však hlava s nastaveným krkom nižšie, tým



pravdepodobnejší je prechod do obrannej pozície.

Útočná fáza

V tejto fáze útočník vyzýva na súboj, pričom prvý útok smeruje na tvár, čumák, krk alebo šiju. Pri boji o pozíciu alfa ide o prejavy netlmenej agresivity, to znamená že pri bitke môže dôjsť k vážnym poraneniam. Bežnejšia je však agresivita tlmená, to znamená že psy nekladajú do záhryzu takú silu, ide skôr o akési chňapanie naprázdno či do srsti protivníka. O to intenzívnejšie sú však zvukové prejavy. Takáto bitka má vyznieť skôr výstražne ako skutočne bojovne, no napríklad u pudlíkov môže často prejsť aj do tvrdšej formy s netlmenými prejavmi agresie.

Fáza zmierenia

Víťaz zahryzne do vrchnej časti hlavy porazeného, položí labu na jeho kohútik alebo ho obkročí. Porazený prejavuje podriadené správanie, ktorého najvyšším stupňom je vyvalenie a ukázanie brucha. Pri bitke o pozíciu alfa podriadenie nehrá úlohu a porazený môže útočenie zastaviť len útekou.

Základné typy agresivity (agresie)

Teritoriálna agresivita

Je inštinktívna, ale aj naučená útočnosť pri obrane teritória. Vyskytuje sa vo voľnej prírode, napr. vlci si chránia územie, ktoré patrí ich svorke, ako si chránia aj svoje jednotlivé dúpätá. U domáceho psa teritórium predstavuje byt, dom alebo záhrada, ako aj predmety, ktoré sa v nich vyskytujú. Pes môže reagovať agresívne tak voči cudzím psom, ktoré sa



Dobra socializácia je základom správneho formovania povahy psa

snažia dostať na jeho teritórium, ako aj voči ľuďom, no k priamemu útoku dochádza zriedkakedy. Ak narušiteľ nerobí prudké pohyby, uzná nariadenosť psa a vzdialia sa, väčšinou ide len o prejavy hrozby (štekanie, vrčanie, cerenie zubov, upretý pohľad, zdvihnuté uši, ...).

Dominančná agresivita

Vo vlčích svorkách sa prejavy dominantnej agresivity vyskytujú pri získavaní pozície v hierarchii svorky. Najvyššiu pozíciu má samec alfa, ostatné jedince sú mu podriadené. Nejde ani tak o fyzickú silu, ako o autoritu. Ak o ňu alfa samec z rôznych dôvodov príde, dochádza k boju o túto pozíciu najčastejšie s jedincom beta - druhým v hierarchii. Jedinec si teda pozíciu alfa musí nielen vybojovať, ale aj udržať. K dominantnej agresivite patrí aj bránenie nejakého predmetu, napr. kosti. Pes má vo svojej „svorke“ tiež inštinktívnu snahu získať si čo najvyššie postavenie. Človek by sa mal pre svojho psa stať nielen alfou, ale super-alfou, teda ukázať psovi, že jeho pozícia je nemenná a nedá sa o ňu, na rozdiel od pozície alfy, bojovať. Ak žijú v domácnosti viaceré psy, tým, že je najvyššia pozícia obsadená, prípadné bitky nebývajú zvyčajne vážne, dokonca k nim dochádza najčastejšie v prítomnosti pána - ide o získavanie pozornosti. Psy však majú medzi sebou istú hierarchiu, a preto sa odporúča nezasahovať do nej výrazným uprednostňovaním slabšieho psa, a tak sa vyhnúť konfliktom, ktoré by vyvolával silnejší pes na upevnenie svojej pozície.

Jedine pri boji o pozíciu alfa v hierarchii a pri

strachu samotný útok prichádza často bez jasne rozoznateľnej hrozby. No predchádzajú mu mnohé menšie konflikty. Na rozdiel od bitiek, kde nejde o získanie pozície alfa, zákusy nie sú tlmené. Ak dôjde k pevnému zákusovi, pes protivníka otriasa. Tento boj nezastavia ani porazené gestá, ako je zvalenie napr. sa na brucho, jediná záchrana je útek alebo zásah človeka.

Agresivita zo strachu

Je podmienená podnetom, ktorý u psa vyvoláva strach. Môže ísť o dominantného psa, útok človeka, zvuky. Príčinou agresivity zo strachu môže byť zlá socializácia alebo traumatický zážitok (ak napríklad psa zbije človek v dlhom kabáte, zapamätá si to a môže reagovať agresívne na všetkých ľuďoch v dlhých kabátoch). K priamemu útoku zo strachu môže dôjsť aj bez zjavnej hrozby a zákusy môžu byť netlmené. Výraznými prejavmi agresivity zo strachu je chvost stiahnutý medzi nohami a uši sklopené dozadu, telo prikrčené k zemi, pričom však pes aj cerí zuby a vrčí. Ak pohyzie, hneď po útoku uskakuje.

Obranná agresivita

Prejavuje sa ako inštinktívna ochrana mláďat matkou alebo obrana člena svorky.

Andrea Černáková, www.beira.sk

Literatúra

Vladimír Mikulica: *Poznej svého psa*, 2004

Anton Hvozdič: *Agresivita psův*, 2000

Lea Červenková: *Agresivně správanie*

Obrázok prevzatý z knihy Poznej svého psa

od Vladimíra Mikulicu. Foto archiv



zoznamovanie



READY TO RESCUE



PROJEKT NA POMOC OPUSTENÝM RIDGEBACKOM V ČECHÁCH I NA SLOVENSKU

V divočině rozhoduje příroda a osud o spojení dvou jedinců a dání tak vzniku novému životu. Stejně tak osud určuje, který jedinec přežije a který ne, který bude mít cestu životem lehoukou a který klikatou a strastiplnou. Ale ať je to jak chce, je to příroda, která rozhodne.

Dnes, v našem moderním světě, rozhoduje člověk o tom, které dva jedince spojí, a rozhoduje také o tom, jaký bude jejich osud.

Od chovatele odejde malý uzlíček k novému majiteli a je jen na něm, jaký život mu připraví. Většina z nás mu jistě poskytne život krásný a přesně takový jaký si v našem případě pes rhodéský ridgeback - rozhodně zaslouží, ale bohužel jsou i tací, kteří to z nějakých důvodů nedokáží. Ať už je to lidská zřádlost, v těch horších případech, či v těch lepších „jen“ neuváženost, je konec takovýchto zvířat smutný.

Vyhození z auta, uvázání v lese u stromu - útulek a možná i něco horšího. Zvíře je v takovéto situaci odkázáno zase a jen na pomoc nás, lidí. Těžko bez ní dokáže přežít. My jsme udělali rozhodnutí - my neseme zodpovědnost!!!

A i když nejsme ti, kdo se zachovali špatně vůči tak nádhernému zvířeti, jakým RR je, myslíme, že zůstat lhotejným je snad ještě horší.

Zvíře si opravdu samo nepomůže a je na nás, abychom nezůstali „jen“ u lítosti ale abychom opravdu P O M O H L I.

Z těchto důvodů vznikl náš projekt READY TO RESCUE.

Jménem RR-Sport klubu
Eva Budňáková

Nominácie na CRUFTS 2008

Pre Slovensko bol deň 8. apríl mimoriadne úspešnou nedeľou. V maďarskom Szilvasvárad sa konala jedna z prvých tohtoročných medzinárodných výstav s nomináciou **na svetovú výstavu CRUFTS DOG SHOW 2008 v Birminghame (UK).**

Tri nominácie (zo štyroch) sme získali na Slovensko!

TUSANI ANI JIM BEAM získal **CACIB, BOB** a v záverečných súťažiach aj tretie miesto v VI. skupine FCI.

U súk bola titulom **CACIB** nominovaná suka **CSONKOVÁRI RÉGENS BARBARA.**

Z mladých získala nomináciu sučka **ARIFI' S HEAVEN CAN WAIT.**

Z 34 prihlásených ridgebackov bolo 17 slovenských psov, ostatné z Čiech, Ruska, Talianska a Maďarska.

Všetkým nominantom, ale aj všetkým zúčastneným blahoželáme a ďakujeme za peknú prezentáciu Slovenska! - R. T. -



CACIB, BOB - Tusani Ani Jim Beam



Dve medzinárodné výstavy na Slovensku - 2x CACIB a BOB pre Arenga a 2x CACIB pre Ani !

27.01.2007 CACIB Trenčín

rozhodca: Viera Staviarska (SK)



2x CACIB, BOB - Arengo Essence of Haika

12.05.2007 CACIB Bratislava

rozhodca: Erdos Laszlo (H)



2x CACIB - Hillvalley's Angel for Luanda

DYSPLÁZIA LAKŤOVÉHO KÍLBU

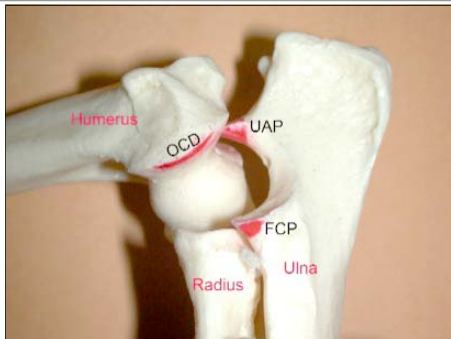
Čo je DLK?

Dysplázia laktového kĺbu vzniká malformáciou kostí a chrupaviek. Ide buď o výrasty, alebo zle vyvinuté kosti, ktoré môžu tlačiť na nervové vlákna a spôsobovať psovi bolesť pri vstávaní či pohybe, čo sa prejavuje ako krívanie. Tvoria sa u psa už v ranom veku, najčastejšie sa uvádza 4. až 9. mesiac, teda obdobie rýchleho vývoja a rastu kostry. DLK sa najčastejšie objavuje u psov veľkých a ťažkých plemien. Niekedy sa hovorí aj o artróze laktva, čo je ochorenie, ktoré vedie k rozmliaždeniu chrupavky a neskôr aj holej, obnaženej kosti v mieste zhybu kĺbu. Existujú tri formy DLK (izolovaný laktový výbežok – UAP, osteochondróza čiže degenerácia kĺbovej chrupavky hrboľa kosti ramennej – OCD a odlomený korunný výbežok laktovej kosti – FCP), ktoré sa môžu vyskytovať aj v kombinácii, často na oboch končatinách. Vo viacerých zdrojoch sa uvádza u všetkých troch ako združujúci faktor vzniku dedičná predispozícia.

Príčiny vzniku

Je teda dokázané, že DLK je geneticky daná (štúdie dokonca ukázali, že psy sú na túto chorobu náchylnejšie ako suky), no istú úlohu zohráva aj výživa a záťaž psa v mladom veku. Príčinou porušenia chrupaviek a kostí v laktovom kĺbe môže byť aj úraz a obezita. Prekrmovanie mladého psa stravou s nadmerným množstvom vápnika a prípadná neprimeraná záťaž zvyšujú pravdepodobnosť výskytu DLK (najmä OCD). Na vývoj kostí v kĺbe môže pôsobiť aj vitamín D, ktorý ovplyvňuje a v nadmernom množstve narušuje rast kostí do dĺžky.

Kosti mladých psov sú v procese rastu, a preto sú citlivejšie ako kosti dospelých psov. Pri nadmernej záťaži môže dôjsť k poškodeniu chrupaviek a následnému vzniku FCP či UPA. Zistilo sa však, že k poškodeniu chrupaviek u mladých, rastúcich psov môže viesť aj nedostatočná fyzická záťaž. Zatiaľ čo pri preťažení psa chrupavka stráca pružnosť, čím sa zvyšuje riziko mechan-



ického poškodenia kĺbu, pri nedostatočnej záťaži chrupavka mení svoju štruktúru, mäkne a stenšuje sa, a teda nedostatočne chráni samotnú kosť. Tento stav sa nemusí napraviť ani po obnovení primeranej záťaže.

Diagnóza

Pri vyhodnocovaní rtg laktových kĺbov sa rozlišujú tri stupne: 1 – ľahký, 2 – stredne ťažký a 3 – ťažký. Pozornosť sa venuje najmä 2. a 3. stupňu, pretože tieto sa už u mladého psa môžu prejavovať intenzívnym krívaním. V mnohých prípadoch sa preto odporúča psa operovať a malformácie odstrániť. Pri 1. stupni ide o minimálne zmeny na povrchu kostí v mieste kĺbu, ktoré sa v mladosti u psa navonok nemusia prejavovať, ale problémy môžu prísť v starobe.

DLK nie je diagnóza, ktorá by sa mohla vekom zmeniť či chirurgicky alebo liečbou definitívne odstrániť. Avšak určuje sa na základe viacerých kritérií, ktoré sa napr. na dvoch klinikách v dvoch rôznych krajinách môžu líšiť. Preto sa občas stáva, že DLK u jedného psa môže byť jedným odborníkom vyhodnotená ako 1/1, u iného ako 0/0. Vo všeobecnosti však platí, že za pozitívny nález DLK sa považuje akákoľvek abnormalita v mieste zhybu laktového kĺbu. Na rozdiel od DBK, u ktorej sa snímkovanie odporúča až v dospelosti psa (vo veku 18 – 24 mesiacov), pri DLK je podľa niektorých odborníkov ideálny vek menej ako 12 mesiacov. V tomto období sa dá takmer s istotou predpokladať, že poškodenie laktových kĺbov je dané dedične a nebolo získané opotrebovaním.

DLK u RR a chov

Podľa štatistík OFFA sa DLK vyskytla z 2863 testovaných rodézskych ridgebackov len u 6,2%, u 5,6% 1. stupeň, u 0,5% 2. stupeň a u 0,1% 3. stupeň. Pre porovnanie uvádzam, že napríklad u plemena čau-čau bola DLK diagnostikovaná až u skoro 50% testovaných psov, veľký výskyt je ďalej zaznamenaný u plemien labradorský a zlatý retríver, rotvajler, nemecký ovčiak, bernský salašnícky pes a iné.

Na Slovensku sa DLK u RR monitoruje od roku 2005 a zatiaľ sa vyskytli 4 prípady DLK 1/1, z toho boli dva jedince z jedného vrhu. Hoci pre naozaj spoľahlivú štatistiku by bolo potrebné monitorovať všetky psy, bez ohľadu na ich zaraďovanie do chovu, dá sa predpokladať, že u rodézskoho ridgebacka DLK ani na Slovensku nepredstavuje až takú hrozbu.

Keďže však ide o dedičné ochorenie, ktoré sa u jedinca ani nemusí prejavovať, ale môže byť jeho nositeľom, je dôležité venovať mu pri chove pozornosť. I potomok dvoch DLK negatívnych rodičov môže dyspláziu mať, no riziko je menšie ako u rodičov, ktorí ju vykazujú. Veterinári na takto postihnutých jedincoch chovať neodporúčajú, a to najmä u plemien s pomerne častým výskytom DLK v populácii a na jedincoch s 3. a 2. stupňom DLK. Prvý stupeň tiež predstavuje riziko, no napríklad v USA sa pripúšťa pri niektorých plemenách, u ktorých výskyt DLK nie je v populácii daného plemena vysoký. Samozrejmosťou však je pravidlo nepáriť dva postihnuté jedince.

Andrea Černáková & Beira DLK 1/1
www.beira.sk

Zdroje:

H.A.W Hazewinkel DVM, PhD., University of Utrecht: *Etiologie loketního kloubu; Pes přítel člověka* 11,12/2006
MVDr. Jiří Jahoda: *Dysplazie loketního kloubu u psů*, www.veterina-info.cz
Orthopedic Foundation for Animals: Elbow Dysplasia, www.offa.org
Orthopedic Foundation for Animals: Examining Elbow Dysplasia, www.offa.org

Fotografia prebratá
z www.therottweilerchronicle.com



Psík prehovoril ľudskou rečou

"Poznáte nás?"

Ja som Billko Numa II a toto je môj pán.



Predstavovať sa nemusím tomu, kto ma pozná, ale chcem Vás osloviť všetkých, ktorí ste majiteľia a chovatelia mojej rasy, ako aj všetkých psíkov bez rozdielu.

Narodil som sa 3. 6. 1996 v chovateľs-

kej stanici Numa II. Prišiel som do rodiny Michalíkovcov, kde som našiel svojich milovaných majiteľov. Keď som bol malý, začali ma oslovovať prezývkou "Pušík". Mojou spálňou sa stala obývacia izba so všetkým komfortom, ako má byť. Vždy som počítaval, že moji „rodičia“ ma majú veľmi radi a obetujú mi všetok voľný čas pre môj život. Absolvoval som 86 výstav po celej Európe a postupne, ako mi pribúdali rôčky a skúsenosti, stal som sa šampiónom Slovenska, Poľska, Maďarska a Talianska. Za všetky tieto ocenenia som získal titul "Multischampion". Úspešne som reprezentoval náš Slovenský klub chovateľov ridgebackov na európskych a svetových výstavách. Účasť na klubových výstavách bola vždy mojou srdcovou záležitosťou. Je radosťou byť evidovaný v takomto klube na Slovensku pod vedením skúsených a oddaných ľudí.

Dni, mesiace a roky ubiehali a moja aktivita postupne ochabovala. V posledných dňoch som začal mať pocit, že som toho zažil veľa krásneho, ale moja choroba ma trápila a neopúšťala. Nadišiel deň, keď som sa musel so svojimi milovanými „rodičmi“ – "mamkou" Jarkou, zlatou Monikou a jej priateľom Mišom, babkou Irenkou a samozrejme "ockom" a svojím pánom Vladom rozlúčiť a odísť za svojimi kamarátmi do psieho nebička.

V posledných minútach môjho krásneho a radosťou naplneného života mi ďakovali za všetky krásne chvíle, ktoré s mojou prítomnosťou preživali, aj za to, že som im bol dobrým spoločníkom a v každej situácii verným priateľom. A ja som im za to v tichosti prejavoval svojimi očami a mimikou svoju psiu vďačnosť.

Moje oslovenie pre všetkých Vás v ľudskej reči sa skončilo.

P.S.

Psík Billko dňa 9.05.2007 o 16:00 hodine navždy zaspinkal za pomoci veterinárneho lekára Doc. MVDr. Igora Valockého, CSc., a je pochovaný na súkromnom pozemku. Ďakujeme všetkým, ktorí Billkovi venujú tichú spomienku

Spomienka na Sáru

Ahojte všetci!

...slzy sa mi tlačia do očí,... 30.1. v noci odišla do psieho neba naša **"Sárka" – Aprill z Rhodézskych hôr (10.4.1994 – 30.1.2007) tet. číslo 00030. V apríli tohto roku by sa bola dožila krásnych 13 rokov** a mysleli sme že sa ešte zúčastníme na klubovej výstave v Tatranskej Lomnici, ale osud to zariadil inak. Bola jednou z najstarších súk a neviem, či nie najstarší pes v klube. V klube bola od jeho vzniku a zúčastnila sa veľkého počtu akcií organizovaných klubom. Česť jej pamiatke. Pozdravujeme všetkých a ďakujeme.

Patrik Saboš s rodinou





MAJSTROVSTVÁ RAKÚSKA V DOSTIHOCH, MARCHEGG

Za takmer tropického počasia sa dňa 20. 5. 2007 v Marcheggi konali dostihové Majstrovstvá Rakúska. Zúčastnilo sa ich 31 chrtov a 25 nechrtov, z toho 3 RR. **Titul Nat. Österreichischer Racing – Meister si v zmiešanej kategórii s časmi 37,86 a 37,33 sek. na 480 m vybehal Amal z Adarova dvora.**

Ďalšie umiestnenie RR bolo nasledovné:
Zmiešaná kategória RR pokročilých, 480 m
1. miesto Amal z Adarova dvora "Nat. Österreichischer Racing - Meister", 2. miesto Bony.
Kategória RR pokročilých seniorov, 360 m
1. miesto Namilanga's Nandi "Nat. Österreichischer Racing - Meister".

Bližšie info a foto sú na www.arh-marchegg.at.

SEILIN MEMORIÁL – COURSING

Dňa 6. 5. 2007 sa v Radslaviciach u Přerova konal 1. tohtoročný coursing Združenia Moravskoslezského coursingu, ktorý bol premenovaný na pamiatku Seily (maďarska vyžla), ktorá po ťažkom, 10-dňovom boji o prežitie nakoniec tento boj pred mesiacom prehrala. Pretekov sa zúčastnilo cca 80 psov chrtích i nechrtích plemien, RR mali najpočetnejšie zastúpenie, presne 21. Slovensko zastupovali Amal z Adarova dvora, ktorý získal 1. miesto v kategórii psov s PP a Bony, ktorá sa umiestnila na 2. mieste v kategórii súk bez PP.

Nakoľko pre nepriaznivé počasie usporiadateľa 2. kolo pretekov zrušili, výsledky boli stanovené na základe 1. kola nasledovne:

psy s PP: 1. Amal z Adarova dvora, 2. Andy Malabaska, 3. Chandak Slunce života, Adam z Putimských vrchů

suky s PP

1. Conny Bíle Karpaty, Eržika Bíle Karpaty
2. Querida Ropotamo, Heila Saranga
3. Bawean od Kováfovské hůrky
4. Benguela Sedmý vršek, Bessy Saranga
5. Calma Farský dvůr,
6. Berdica Winsome Lobkowitz

psy bez PP

1. Rodrigéz, 2. Amon, Rusty, 3. Dasty



Foto Pes Jíra

suky bez PP

1. Meggie, 2. Bony, Tara, Bergila

Viac info o preteku s na www.msccoursing.com.

JARNÍ KRALUPY – COURSING

Dňa 15. 4. 2007 sa konal prvý tohtoročný coursing Českého coursing klubu v Kralupch nad Vltavou. Akcie sa zúčastnilo cca 80 psov chrtích aj nechrtích plemien, z toho 10 RR. Slovensko reprezentoval Amal z Adarova dvora, ktorý si v kategórii psov s PP vybojoval 1. miesto. Trať bola pripravená veľmi zaujímavá, bola rovná, nadpriemerne dlhá a náročná, a keďže slniečko "vycerilo svoje zúbky" ostrejšie, ako je pre toto ročné obdobie typické, všetci účastníci mali naozaj čo robiť, aby takúto trať fyzicky zvládli.

Psy s PP: 1. Amal z Adarova dvora, 2. Chandak Slunce života, 3. Bentley Maka Boma

Feny s PP: 1. Conny Bíle Karpaty, 2. Anushka from Philaia, 3. Eržika Bíle Karpaty, 4. Berdica Winsome Lobkowitz

Psy bez PP: 1. Rusty, 2. Rodrigéz, 3. Merlin ze Spolku kopce

Všetkým blahoželáme!

Jana Danišová & Amal z Adarova dvora





HLAVA A KRK RODÉZSKEHO RIDGEBACKA, TAK AKO TO VYŽADUJE ŠTANDARD FCI

Hlava je životne dôležitá, pretože nosí zmyslové ústroje (oči, uši, nos a ústa), centrum nervovej sústavy (mozog) a útočné/obranné ústroje (čefuste a zuby). Pes môže zdvihnúť, skloniť, natiahnuť, otočiť alebo krútiť hlavou a krkom, aby zlepšil svoje zmyslové vnímanie (napríklad preveriť vánok, očuchať zem, vidieť ďalej) alebo aby sa ubránil či zaútočil.

Pohyb hlavy a krku však ovplyvňuje ťažisko psa a jeho rovnováhu. Keď pes natiahne hlavu dopredu, aj ťažisko sa presunie smerom k hlave. Väčšinou sa tým naruší stabilita: psa to ťahá dopredu a zvyšuje sa tým rýchlosť jeho pohybu. Z tohto dôvodu je pohyb všetkých psov najvýkonnejší (vynaložená námaha je najmenšia), keď majú hlavu dole a krk natiahnutý. Zdvíhanie hlavy má opačný účinok, a to spomalenie.

Hýbať hlavou zo strany na stranu pomáha eliminovať odstredivú silu, ktorá na psa pôsobí pri pohybe v zákrute.

V súvislosti s tým treba brať do úvahy dva faktory – množstvo hmoty (veľkosť hlavy) a vzdialenosť hmoty (dĺžka krku) pred prednými nohami psa. Pes môže korigovať iba vzdialenosť. Nemôže urobiť nič s množstvom hmoty. Veľkosť hlavy a krku je daná už pri pôrode. Chovatelia však cieľenou a premyslenou plemenitbou môžu ovplyvniť obidva tieto faktory. Môžu vyšľachtiť dlhšie alebo kratšie, širšie alebo tenšie krky a viac či menej masívne hlavy. Ťažisko tak bude posunuté viac dozadu pri menšej hlave na kratšom krku. Zmenou hmoty a dĺžky však neovplyvníme len ťažisko a stabilitu psa, ale aj tlak na predné nohy, hrudník a plecia! Takže ak sa my chovatelia z akéhokoľvek dôvodu snažíme o hlavu a krk konkrétnej veľkosti a dĺžky, musíme byť opatrní. Ovplyvníme tým nielen pohyb a rovnováhu psa, ale aj jeho estetickú symetriu.

Ak sa budeme snažiť o neprimerane väčšiu hlavu, silnejšie čefuste a líčne kosti a silnejší krk, môže sa stať, že vyšľachtíme zúfalo nevyváženého psa, ktorý toho má v podobe masívnej hlavy nesenej na dlhom širokom krku „príliš veľa vpredu“.

Naopak, ak chceme za účelom ladnosti a elegancie dlhší a štíhlejší krk, musí byť hlava psa menšia, aby sa zachovalo ťažisko. Ide o to, že existujú hranice. Keď zmeníme jednu vlastnosť, treba zmeniť aj inú. Vykonať to u ridgebacka bez toho, aby sme rozumeli stavbe tela a jeho funkciám i požadovaným výkonom, je ako otvoriť dvere problémom.

Proporcie hlavy

V štandarde sa pri hlave uvádza: „... primerane dlhá (šírka hlavy medzi ušami, vzdialenosť od výbežku medzitemennej kosti po čelový sklon a od čelového sklonu po ňucháč majú byť rovnaké). Temeno (mozgovňa) ploché, dosť široké medzi ušami, v pokoji bez vrások. Čelový sklon (stop) primerane vyznačený, nie v jednej linii od ňucháča po výbežok medzitemennej kosti.“

Skôr než začneme detailne rozoberať proporcie hlavy, je nutné uviesť si, že hlava ridgebacka sa vyvíja a rastie približne do 3 rokov. Avšak existujú chovné línie, u ktorých telá i hlavy dozrievajú skôr, a línie, u ktorých podstatne neskôr. Nedá sa preto u šteniat a mladých psov reálne posúdiť hlava, kým neukončila svoj vývoj. Hlava šteňaťa sa výrazne líši od hlavy dospelého psa aj svojimi proporciami, pričom okolo 4. mesiaca má ridgeback proporčne blízko k dospelaj hlave. To znamená, že už v 4. mesiaci sa dá predpokladať tvar hlavy a pomery v dĺžkach, nie však jej veľkosť, sila a mohutnosť. Navyše okolo 7. mesiaca u väčšiny ridgebackov zaostáva rast hlavy v pomere k ostatnému telu a zdá sa malá. Hlava ridgebacka sa má preto hodnotiť až po ukončení jej vývinu, t. j. okolo 3. roka. Pri posudzovaní mladého psa sa má dbať na to, aby bola sila a výraz hlavy v harmónii so silou a stupňom vzrastu tela. Prax ukazuje, že je prijateľnejší mladý ridgeback s jemnejšou hlavou a dostatočne dlhým nosom ako naopak.

Primerane dlhá hlava

Aby sme spresnili význam slova „primerane“, treba vziať do úvahy stavbu celého tela psa. To, čo je „primerané“ na 61 centimetrovej suke, je príliš málo na 69 centimetrovom psovi. Proporce, ktoré ovplyvňujú dĺžku hlavy, sú tieto: (*viď obr. Základné proporcie tela a ich rozmery*)



správna hlava



správna hlava

1. hlava a krk majú byť rovnako dlhé.
2. dĺžka temena mozgovne) a dĺžka nosa majú byť rovnako dlhé (rovnako aj šírka temena), dĺžka hlavy a krku majú spolu tvoriť polovicu celkovej dĺžky obrysu hornej časti tela psa meraného od nosa po koreň chvosta)



krátky nos



neparalelné línie temena a nosa



slabá spodná čeľusť



málo výrazný stop



hrubá hlava, voľné pysky

hrubá hlava,
vyduté okružle temeno

Temeno ploché, dosť široké

Temeno by malo byť ploché ako pri pohľade spredu, tak aj pri pohľade z boku. Temeno, ktoré je guľaté pri pohľade spredu, nie je u ridgebacka nezvyčajné. Niektoré temená sú guľaté pri pohľade z boku a iné sa kvôli vyčnievajúcejmu „obočiu“, alebo vyčnievajúcejmu vrcholu tyla, alebo kvôli obidvom zdajú byť vyduté. Štandard však vyžaduje ploché temeno.

Šteňatá a mladé psy ridgebackov v období formovania a vývinu hlavy môžu mať viacmenej vyčnievajúci vrchol tyla. Nie je to chy-

ba, dospievaním a vývinom hlavy sa tento tylový hrboľ stráca.

Iné plemená, ktorých štandard taktiež vyžaduje ploché temeno, sú: hladkosrstý retriever, basenji, bradatá kólia, malý fúzač a dalmatínek.

Väčšina chovateľov súhlasí s tým, že „dosť široké“ znamená, že by sa šírka temena (mozgovne) medzi ušami mala rovnať dĺžke temena od čelového sklonu (stopu) po tylo (zátylok psa). To ale neznamená, že pri pohľade zhora by lebka mala byť štvorcová. Musí sa smerom k očiam mierne zužovať,



správna hlava, ploché líca



nesprávna hlava, široké vyduté líca



nesprávna hlava, široké vyduté líca

čiže má byť v oblasti stopu o niečo užšia ako na tyle. Ridgeback nie je ani mastif, ani whippet. Keď je temeno zjavne širšie ako dlhšie, hlava vyzerá príliš hrubo, "mastifovsky". Pri úzkom temene, čo je veľmi zriedkavé, vyzerá hlava ridgebacka naopak príliš jemne, "whippetovsky". V oboch týchto prípadoch je ovplyvnený

nielen vzhľad, ale taktiež funkcia. Široká lebka znamená nadmernú hmotu, hrubý krk a posun ťažiska psa dopredu, ako aj zbytočne zvýšené zaťaženie prednej časti psa. Príliš úzka lebka zasa znamená zmenšenie mozgovovej dutiny a zníženie schopnosti hrýzť.

Šírka temena je jedna vec a druhá vec je šírka alebo miera, do akej vyčnievajú líca psa.

Líca

Líce je bočná časť lebky medzi zvukovodom a okom a časť pod nimi. Líca sú viac-menej vyčnievajúce alebo vďaka svalovej hmote mierne zagulaťené. Táto svalová hmota hýbe čelustami. Aby mal pes vysokú schopnosť hrýzť, musí mať dobre vyvinuté líčne svaly. Keď sú však príliš vyvinuté, lebka pri pohľade zhora vyzerá guľato, čo je nežiaduce. Štandard ridgebacka vyžaduje silné čeluste a ploché líca.

V pokoji bez vrások

Koža v hornej časti temena ridgebacka nesmie byť vráskavá. Neplatí to však, keď je pes v strehu a nastraží uši a zvráští čelo.

Suché čelo bez vrások sa u ridgebacka vyžaduje z dvoch dôvodov – estetického a praktického. Na pohľad musí mať ridgeback čisto "suché" línie bez voľnej kože. Voľná alebo vráskavá koža poskytuje u psa útočisko pre hmyz a často je roztrhnutá zubami, pazúrmami a ostňami. Pre ridgebacka je to v Afrike, v krajine pôvodu, veľmi nepraktické a nebezpečné.

Dalšie plemená, u ktorých sa štandard zmieňuje o vráskach, sú: akita ("bez prebytočných vrások"), boxer ("nemajúci hlboké vrásky") a dalmatíne ("úplne bez vrások").

Dostatočne jasne zreteľný prechod medzi nosom a čelom

V štandarde sa píše: „Čelový sklon (stop) je primerane vyznačený, nie je v jednej línii od nucháča po výbežok medzitemennej kosti.“

Čelový sklon (stop) je tá časť hlavy medzi očami, kde plocha temena prechádza na plochu nosa. Je to miesto, kde končí temeno a začína nos.

O vysokom stole hovoríme vtedy, keď je pri pohľade z boku vzdialenosť medzi plochami temena a nosa príliš veľká alebo je prechod medzi nimi príliš prudký a zreteľný. To sa často stáva u psov s masívnou, hrubou hlavou a veľkými lícami. Niekedy sa pre vyčnievajúce "obočie" (výrazné nadočnicové oblúky) zdá byť stop zreteľnejší, ako v skutočnosti je.



Naopak, ak je prechod nedostatočne zreteľný, vzdialenosť medzi plochami príliš malá alebo prechod príliš plochý, hovoríme o nízkom stole. Hlava takéhoto psa bude veľmi pripomínať hlavu bulteriéra, čo však štandard ridgebacka výslovne zakazuje.

U psa by mal byť prechod medzi nosom a temenom zreteľnejší ako u sučky.

Paralelné línie temena a nosa

Pri pohľade z boku má mať ridgeback rovno-bežné línie temena a nosovej časti prerušené viac-menej výrazným stopom. O tejto skutočnosti ani jeden z štandardov plemena RR nepojednáva ani nijako nedefinuje paralelnosť línií temena a nosa. Avšak takmer všetky výklady štandardov uvádzajú, že tieto línie majú byť čo najviac paralelné.

Dlhý, hlboký a silný nos

V štandarde sa o papuli (nose) píše: „Nos by mal byť dlhý, hlboký a silný, čeluste silné s dobre vyvinutými zubami, najmä špičiakmi (očnými zubmi). Pysky by mali byť suché a priliehať k čelustiam.“

Nos má byť u ridgebacka rovnako dlhý ako temeno, t.j. približne 13 až 14 cm. Žiaľ, u väčšiny ridgebackov je nos kratší ako temeno. Je ťažké vyšľachtiť ridgebacka s dostatočne dlhým nosom. Takéto ridgebacky by mali rozhodcovia oceňovať a chovatelia si ich vážiť a v chove využívať. Dlhé nosy u psa zaisťujú schopnosť sekať a ridgebacky by mali po svojej obeť iba sekať a nie ju držať. Ridgeback, ktorý sa ako teriér pokúša v záhryze udržať leva, leoparda, paviána, hyenu alebo veľkú antilopu, je takmer naisto mŕtvym psom.

Pri pohľade zo strany aj zvrchu by mal nos vyzeráť ako obľý klin, z oboch pohľadov rovnakej veľkosti. Hĺbka a šírka pred prechodom medzi nosom a čelom má byť 9 až 10 cm, u očných zubov by sa mala zúžiť na 6 až 7 cm. Zúženie má byť na všetkých štyroch plochách také, aby koniec bol približne štvorcový, nie guľatý alebo špicatý. Najmä obrys hornej časti nosa má byť plochý po celej svojej dĺžke, nie vyklenutý (klabonos) alebo prehĺbený (s ňucháčom dohora). ňucháč nemá pôsobiť ako loptička, čo sa vyžaduje napr. u pointrov, ale má pokračovať v jednej línii s nosom. Veľký podiel na hĺbke nosa má spodná če-

ľusť. Na jemnejšej (menej masívnej) hlave je vidieť, že spodná čeľusť nie je hlboká ani silná, ale skôr plytká a slabá. Hĺbka nosa by sa nikdy nemala rovnať jeho dĺžke (tak, ako je tomu u bernardína), pretože taký nos by bol príliš krátky alebo príliš masívny.

Pri pohľade zhora majú bočné plochy nosa pokračovať po takmer rovnej linke až k zadnej strane temena. Preto takmer rovnej, lebo sa často vyskytujú dve veľmi bežné odchýlky: prudšie rozšírenie v mieste, kde končí nos, a vyčnievajúce líce ako dôsledok silných čeľustných svalov. Takmer rovné plochy bez prudých prechodov sú u ridgebacka dosiahnuteľné a odborníci ich oceňujú.

Podobné je to u štandardov týchto plemien: chrt (“dlhé, hlboké a silné čeluste”), airedale teriér (“čeluste by mali byť hlboké, silné, mohutné a svalnaté”) a dalmatínek (“nos by mal byť dlhý a mohutný, ale nie hlboký”).

Čeluste dostatočnej dĺžky mohutnosti a sily

V štandarde sa píše: „... silné čeluste s perfektným, pravidelným a úplným nožnicovým zhryzom, t. j. horné rezáky tesne presahujú dolné rezáky a sú kolmé na čelusť.“

Pri pohľade z boku má byť koniec nosa plochý a horná čeľusť má tesne prekryvať spodnú tak, aby nebola narušená línia konca nosa. Pokiaľ čeluste nemajú správnu dĺžku (najčastejšie ide o kratšiu spodnú čeľusť – podhryz), spodná línia nosa nie je rovná a je prerušená. Dolná čeľusť má byť navyše aj natoľko dostatočne hlboká, aby sme pri pohľade z boku nemali pocítiť špicatého zakončenia nosa.

Perfektný, pravidelný a úplný nožnicový zhryz

Zhryz psa je postavenie spodných rezákov vzhľadom na horné. Štandard vyžaduje úplný (dokonalý) nožnicový zhryz, t. j. keď všetky horné rezáky presahujú cez dolné a sú kolmé na čeľusť. Vnútorňa strana horných rezákov úplne prilieha svojou plochou k vonkajšej časti spodných rezákov bez známky opotrebovania.

Je nutné poznamenať, že vo fáze vývoja psa často dochádza k nerovnomernému rastu čeľusti (hornej a spodnej navzájom a tiež pravej a ľavej strany oboch čeľusti navzájom),



a preto u mladých psov nie je vždy možné reálne posúdiť zhryz. Najkritickejšie obdobie pre posúdenie zhrzyz psa je medzi 4. – 7. mesiacom, teda v období výmeny chrupu. U ridgebackov sa hlava vyvíja až do 2 – 3 rokov. Navyše spodná čeľusť je práve tá časť kostry psa, ktorá rastie a vyvíja sa u psov najdlhšie (u veľkých plemien až do 7. roka). Žiaľ, sú veľmi časté prípady, keď má mladý ridgeback dokonalý nožnicový zhryz a vo veku približne 3 – 4 rokov sa tento zhryz začína meniť na kliešťový zhryz. Preto je žiaducejšie, aby už mladý ridgeback nemal (približne vo veku 12 mesiacov) tesné nožnice, ale naopak, voľnejší nožnicový zhryz, ktorý má priestor pre vývin spodnej čeľuste. O voľnom nožnicovom zhrzyze hovoríme, keď vnútorná strana horných rezákov neúplne prilieha celou svojou plochou k vonkajšej časti spodných rezákov a vzniká medzi nimi niekoľkokmilimetrová medzera. Spodné rezáky sa však musia svojimi koncami minimálne dotýkať hornej vnútornej časti vrchných rezákov (pri ich koreni). Prítom musí byť zachovaná správna pozícia očných zubov.

U šteniat v čase výmeny chrupu horné rezáky nie sú vždy úplne kolmé na čeľusť. Zuby mierne odstávajú smerom von a záhryz pôsobí akoby šlo o podhryz. Rastom a rozšírením čeľuste sa však zuby dostanú do kolmej pozície a riadneho nožnicového zhrzyz.

Kliešťový zhryz nastáva vtedy, ak sú čeľuste rovnako dlhé a z bočného pohľadu sa horné a spodné rezáky svojimi koncami priamo dotýkajú. Pri tomto type zhrzyz sa rezáky rýchlo s pribúdajúcim vekom psa opotrebovávajú.

Dobre vyvinuté zuby, najmä očné zuby
V štandarde sa o zuboch píše: „Zuby, hlavne očné, sú mohutne vyvinuté“.

Chrup každého psa sa skladá z 42 zubov (20 hore a 22 dole). Na jednej strane spodnej čeľuste by odpredu dozadu mali byť 3 rezáky, 1 očiak, 4 premoláry (črenové zuby) a 3 stoličky. V hornej čeľusti majú byť iba 2 stoličky. Plný chrup sa v štandarde u ridgebacka nevyžaduje vyslovene, nie je chybou vylučujúcou z chovu, je však dobré uprednostňovať v chove psy s plným chrupom.

Všetky zuby by mali byť dlhé a ostré, čisté a biele, najmä všetky štyri dlhé očné zuby. Väčšina ridgebackov má mimoriadne dobre

vyvinuté zuby, ktoré zdedili po teriéroch. Ridgeback s malými alebo slabými zubami má ďaleko od ideálu a mal by byť prísne penalizovaný.

Pysky suché, pevne priliehajúce k čeľustiam

Pysky majú priliehať pevne a rovnomerne po obidvoch stranách nosa. Ridgeback nemá mať ovisnuté pysky alebo také previsnuté laloky na papuli, ako má napríklad baset. Takáto voľná koža by skazila žiaduci uhladený vzhľad ridgebacka. Navyše do voľných pýskov sa ľahko zachytávajú nečistoty a trne a zdroje infekcií. Voľné pysky umožňujú prístup vlhkosti úst a úkryt pre hmyz, čo je v Zimbabwe nebezpečné. Ovisnuté pysky sa vyskytujú častejšie u ridgebackov s masívnou hlavou ako u ridgebackov s jemnou hlavou.

Ďalšie plemená s podobným znením štandardu sú: nórsky elkhound („pery sú tesne zatvorené“), aljašský malamut („pery tesne priliehajú“), doberman („pery ležia tesne na perách“), sibírsky husky („tesne priliehajúce pery“) a dalmatínek („hladké pery“).

OČI A UŠI

V štandarde pre oči stojí: „Oči: umiestnené primerane ďaleko od seba, sú okrúhle, jasné a žiariace, s inteligentným výrazom. Farba očí je v súlade s farbou osrstenia.“

Dobrá zrak je pre ridgebacka rozhodujúci, pretože ridgeback je psom, ktorý využíva v prvom rade tento zmysel. Zdvihne hlavu hore a najprv použije svoje oči, potom nos a uši. Až potom, pokiaľ je to nutné, skloní hlavu, aby zachytil pachovú stopu na zemi. Aby mohli oči ridgebacka čo najlepšie plniť svoju funkciu, musia byť praktické z hľadiska postavenia (pozície), tvaru a farby. A pokiaľ sú oči aj zrkadlom duše, potom vo svojom výraze musia odrážať aj temperament ridgebacka.

Oči sú umiestnené primerane ďaleko od seba

Zákony triangulácie vravia, že čím ďalej sú oči od seba, tým lepší je odhad vzdialenosti. Odhad vzdialenosti je pre lovca dôležitý. Existujú však medze. Pokúšať sa rozšíriť hlavu len preto, aby sa zlepšil odhad vzdialenosti, by narušilo iné faktory. Snažiť sa zvýšiť vzdialenosť medzi očami bez rozšírenia lebky by



SPRAVODAJ SKCHR

spôsobil, že oči by boli umiestnené príliš ďaleko na stranách hlavy, alebo by oči boli vypúlené, alebo oboje. U dospelých ridgebackov by vzdialenosť medzi zrenicami mala byť 7,5 cm u psov a 7 cm u súk s toleranciou menej ako $\pm 0,64$ cm. Pokiaľ sú oči umiestnené v lebke správne, väčšia odchýlka by znamenala, že lebka je chybná.

Pri pohľade zhora na lebku by okraje očí mali jeden k druhému byť umiestnené v pravom uhle a v uhle 45° k osi psa. Takto umiestnené oči dovoľujú vpredu prekryvajúce sa zorné pole a súčasne poskytujú periférne videnie na stranách a trochu aj dozadu – pre poľovného psa drahocenná danosť. A navyše takto umiestnené oči maximálne zlepšujú odhad vzdialenosti bez toho, aby sa musela rozšíriť lebka.

Pri pohľade spredu majú byť oči umiestnené dostatočne vysoko, tak, aby nos nezavadzal pri výhľade. Ak sú oči umiestnené nízko, pes musí pri pozieraní skláňať nos. Trochu vyčnievajúce obočie a jasne zreteľný prechod medzi nosom a čelom pomáhajú rozšíriť zorné pole. Ridgeback nemá mať vypúlené oči. Ani nemá mať oči umiestnené príliš hlboko, aby ich okraje nebránili periférnemu videniu. Vypúlené oči rozširujú periférne videnie, ale spôsobujú vzhľad chrobačích očí, čo je u ridgebacka nepekné. A čo je dôležitejšie, vypúlené oči sú viac vystavené nebezpečenstvu poškodenia ostrými predmetmi, ktorých je v zimbabwejskom buši mnoho. Taktiež sú viac vystavené slnečnému svetlu, čo je v trópoch podstatná nevýhoda. U takýchto psov sa zrak pokazí rýchlejšie ako u psov s očami umiestnenými hlboko. Preto má ridgeback oči umiestnené primerane hlboko, ale nie príliš, ako má bulteriér, čau-čau alebo sliediče.

Štandard dalmatínca je jediný ďalší, ktorý hovorí o očiach „stredne ďaleko od seba“. *Iné štandardy, ktoré vyžadujú oči „pomerne ďaleko seba“ alebo „ďaleko od seba“ sú štandardy plemien: irský seter, anglický springer španiel a bradatá kólia.*

Okrúhle oči

Dúhovka je u všetkých psov okrúhla alebo takmer okrúhla. Preto tvarom očí, ako je vymedzené v štandarde, sa myslí tvar viečok pri úplne otvorených očiach. Vo všeobecnosti sú pre psy typické oválne, mandľové a okrúhle

tvary očí. Ridgeback má mať okraje očí tvarované a zaokrúhlené tak, aby nenarušovali rozsah videnia. Ridgeback je v tomto ohľade medzi psami jedinečný. Je to jeden z mála psov, v štandarde ktorého sa uvádza doslovne „okrúhle“.

pohľad stred



správne oko vypúlené oko vpadnuté oko

pohľad z boku



správne oko vypúlené oko vpadnuté oko

Jasné a žiariace oči

Lesk očí môže povedať veľa o zdraví psa, jeho nálade aj temperamente. Zároveň s ušami a chvostom sú aj oči ukazovateľom toho, či je pes čulý alebo znudený, šťastný alebo sklúčený, svieži alebo unavený, v pohode alebo vystrašený, spoločenský alebo odmeraný, odvážny alebo plachý.

Ridgeback má byť čulý, sebavedomý a odmeraný. Ostražitý má byť len vtedy, keď je on sám, jeho majiteľ alebo teritórium ohrozené. Jasné a žiariace, iskrivé oči sú typické pre čulé, sebavedomé a zdravé psy. Mdlý výraz v očiach môže byť znakom toho, že je pes chorý, sklúčený alebo z nejakého dôvodu nešťastný. Otupený výraz môže zasa znamenať, že pes je pasívny k ľuďom. Pokiaľ je otupený výraz sprevádzaný plachosťou alebo vrčaním, môže to znamenať, že pes sa bojí cudzích – to je však u ridgebacka neospravedliteľné. Pokiaľ je sprevádzaný výhražným správaním, môže to znamenať, že pes je k ľuďom príliš agresívny – takisto neospravedliteľné. Jasné a žiariace, iskrivé oči sú znakom šťastného,



normálneho ridgebacka, či už je doma, na ulici, na výstave alebo na love v africkej stepi. *Ďalšie plemená, u ktorých štandard vyžaduje jasné a/alebo žiariace – iskrivé oči, sú: anglický kokršpaniel, anglický seter, gordon seter, vizsla, anglický chrt, bradatá kólia, dandie dinmont a dalmatínek.*

Inteligentný výraz

Ridgeback je inteligentný pes, a teda aj výraz jeho očí musí byť toho znakom. Takýto výraz je ťažké opísať, ale pre tých, ktorí sa vyznajú v psoch, je ihneď zreteľný. Je kombináciou bdelosti, všímavosti okolia, energie a múdrosti. Hlúpy výraz psa je na pohľad jasný aj laikom. Výraz môže byť ovplyvnený pozíciou očí, farbou okraja očí a viečok a taktiež farbou samotnej dúhovky.

Farba očí a nosa (ňucháča)

Štandard hovorí: „... ňucháč čierny alebo hnedý. Pri čiernom nose tmavé, pri hnedom jantárové oči. Farba očí je v súlade s farbou osrstenia.“

Štandard ridgebacka bol aj je často kritizovaný pre svoju voľnosť, ale žiadna časť nebola predmetom toľkých sporov, ako je práve táto. Medzi farbou očí, nosa a srsti existuje genetická spojitosť, ale je veľmi zložitá. Farbou srsti sa zaoberá iná kapitola tejto práce, ale kvôli tejto spojitosťi sa o nej zmienim aj tu. Dôvodom kontroverzie tejto časti štandardu je doslova to, že psy s čiernym nosom by mali mať tmavé oči a srst' a psy s hnedým nosom by mali mať jantárové oči a srst'. Takáto interpretácia by z kruhu aj chovu vyradila mnohé výborné ridgebacky!

Najmenej dve slová vyžadujú definíciu – v súlade a hnedý. V súlade v tomto kontexte značí, rovnako ako v hudbe, esteticky príjemný. Problém je však v tom, že to, čo je esteticky príjemné pre jedného, nemusí byť aj pre druhého.

Farba očí je v súlade s farbou osrstenia.

U psov s čiernym nosom vždy ladia tmavé oči, a to najmä vtedy, keď sú aj chlpy na nose a obočie čierne, hoci by aj srst' bola svetlošeničná. Žlté alebo jantárové oči ale nikdy neladia s čiernym nosom, a to ani v prípade, keď je srst' svetlošeničná. Táto disharmónia sa zväčšuje tým viac, čím je srst' tmavšia a

oči svetlejšie. Farba očí by teda nikdy nemala byť svetlejšia ako farba srsti!

Rovnaký princíp platí pre hnedonosé psy. Zdá sa ale, že u týchto psov je oveľa pravdepodobnejšia genetická harmónia farby očí, nosa a srsti. Aj tu ale platí: čím tmavšie oči, tým lepšie, aj keď vždy budú mať jantárový alebo orieškovohnedý nádych. Jediný zrejmy príklad disharmónie u hnedonosých ridgebackov predstavuje tmavohnedý nos v spojení so srstou farby tmavočervenej pšenice a so žltými očami. Táto kombinácia je zriedkavá a mala by byť prísne penalizovaná a jedinec by mal byť vyradený z chovu.

Hnedý nos

Je nutné definovať výraz "hnedý nos", pretože u psov všeoobecne, takže aj u ridgebackov, existuje niekoľko odtieňov hnedej, čo je dôsledkom kombinácií recesívnych génov ovplyvňujúcich farbu. Nie všetky odtiene sú však žiaduce, niektoré sú dokonca vylučujúcou chybou z chovu. Táto pestrá zmes odtieňov hnedej je dedičstvom po stavačoch vkrížených do plemena v 19. storočí.

U ridgebacka sa veľmi často mylne zamieňa pojem hnedý a pečeňový. Tí, čo napísali štandard, celkom iste termínom "hnedá" mysleli skutočne hnedú farbu, a nie svetlejšie odtiene alebo farbu mäsa. Štandard dalmatínca vždy rozlišoval a aj rozlišuje medzi hnedou a pečeňovou farbou. Rovnaké je to aj v štandarde stavačov. Prevažná väčšina štandardov rozlišuje alebo priamo zavrhuje svetlejšie farby nosa a očí. Iba dva štandardy akceptujú svetlejšie sfarbený nos (jazvečík a saluki), ale uprednostňujú tmavé oči.

Pod hnedým nosom sa teda rozumie hnedý, a nie pečeňový, ružový alebo šedý. Medzinárodne zaužívaný pojem "livernose" (čo znamená pečeňový nos) je pre označenie ridgebacka s hnedým nosom nesprávny. Správne by sa mal označovať "brownnose".

Psy so skutočne hnedým nosom zvyknú mať aj hnedé okraje očí, tmavojantárové oči a červenohnedú srst'. Čo sa týka pigmentácie, ridgeback s hnedým nosom nemá gén pre čiernu. Preto musí mať hnedé aj pazúry, vančúšky na nohách a kontúry viečok oka! Hnedonosé šteňatá majú v útlom veku azúrovo modré oči.



Zimný nos

U niektorých psov s čiernym nosom sa môže vyskytnúť v zimnom období šedivý nádych sfarbenia ňucháča – takzvaný zimný nos. Nástupom leta sa nos opäť vyfarbí do sýtej čiernej farby.

Farba očí

Farba očí by sa mala posudzovať rovnako pozorne ako výraz. Farba srsti na hlave a tmavá maska na nose môžu klamať. Jasné a iskrivé oči odrážajú farbu srsti. Čierna farba kdekoľvek na hlave môže spôsobiť, že oči budú vyzerat' tmavšie ako v skutočnosti sú. Svetlý nos, svetlá srst' a ružové okraje viečok budú mať opačný účinok. Farba oka by sa nemala posudzovať na slnku a pri silnom osvetlení. Najjednoduchší spôsob je prítieniť oči po bokoch hlavy psa dlaňami a rýchlym priamym pohľadom posúdiť farbu oka psa. Čím tmavšie oči u ridgebacka, tým lepšie! Prečo? Pretože tmavá dúhovka je menej citlivá na slnečné svetlo. Taktiež je väčšinou sprevádzaná tmavým okrajom očí, čo redukuje prudké svetlo. Svetlú dúhovku väčšinou sprevádza svetlý okraj očí a takéto oči majú sklon častejšie sliziť a žmúriť. Príroda nám vraví, že tmavé oči v kombinácii s čiernym nosom sú výhodnejšie ako svetlejšie farby. V tróпоч sa rodia zvieratá prevažne s tmavými očami a ridgeback je jedným z mála plemien, ktoré sa tam vyvinulo. Výnimkami sú mačkovité šelmy, ktoré majú žlté oči, ale väčšina z nich sú nočné tvory a za jasného slnečného dňa si radšej zdiernu.

Zhrnutie

- Farba očí nesmie byť svetlejšia ako farba srsti.
- Čím tmavšie oči ridgebacka, tým lepšie, bez ohľadu na farbu srsti.
- Čiernonosý pes má mať vždy tmavé oči, aj keď má veľmi svetlú pšeničnú srst'.
- Hnedonosý pes by mal mať jantarové oči a čím tmavšie, tým lepšie.
- Pes s červenopšeničnou srst'ou a so žltými očami, bez ohľadu na farbu nosa, by mal byť penalizovaný.
- Ridgeback s pečeňovým, ružovým nosom alebo nosom farby mäsa by mal byť v cho-

ve využívaný iba s veľkou rozvážnosťou z dôvodu veľkej pravdepodobnosti, že jeho potomkovia budú mať žlté oči.

UŠI

Visiace uši, ktoré má aj ridgeback, sú typické pre plemená, ktoré používajú svoj čuch (športové plemená a duriče) alebo oči (plemená ako afganský chrt a saluki). V teréne ridgebacky viac využívajú svoje oči a nos ako uši, hoci uši vedia nastaviť a robia tak, keď chcú počuvať sústredenejšie. Inak povedané, je pre nich bezpečnejšie určiť polohu svojho protivníka pomocou čuchu a zraku ako sluchom. Väčšina africkéj fauny dokáže byť v prípade potreby absolútne potichu. Okrem toho sa zvukové vlny v teplom prostredí šíria zle, takže aj ten najcitlivejší sluch býva obmedzený. Preto sú visiace, ale nie príliš dlhé uši pre ridgebacka najfunkčnejšie, pokiaľ zväzíme prostredie a účel: kde a načo bol vyšľachtený.

V štandarde sa píše: „Uši dost' vysoko nasadené, stredne veľké, dost' široké v nasadení, postupne sa zužujú k zaočkenej špičke. Nesené sú tesne popri hlave.“

Uši dost' vysoko nasadené

Veľa štandardov špecifikuje, ako vysoko by mali byť uši nasadené vzhľadom na pozíciu očí. Niektoré špecifikujú aj vzdialenosť nasadenia uší za očami. U ridgebacka „nasadené dost' vysoko“ znamená, že ohyb ucha by mal byť na rovnakej úrovni, ako je temeno, keď je pes ostrážitý, a nižšie, keď je v pokoji. Pokiaľ je ohyb vyššie ako 0,5 cm nad líniu temena (príliš vysoko nasadené uši), uši sú napol vzpriamené, napol visiace a pôsobia veľmi neesteticky. Pokiaľ sa uši ridgebacka v strehu ohýbajú nižšie ako 0,5 cm pod líniu temena (nízko nasadené uši), pôsobia, akoby stratili schopnosť ostrážitej polohy a tvar temena pôsobí príliš klenuto (okružlo). Uši ridgebacka majú byť nasadené aj dostatočne dozadu – tak, aby s nimi mohol pes ľubovoľne zakryť alebo odkryť otvor zvukovodu. V ostrážitej polohe ucha má byť jeho predný okraj asi 5 cm za okom a viditeľne nad okom. Zadný okraj ucha by mal byť v jednej línii so zadnou časťou lebky.

Ďalšie plemená, ktorých štandard vyžadujú ohyb ucha približne na úrovni temena, sú:



*správna hlava a nasadenie uší u psa a suky,
dobře vyjadrený pohlavný dimorfizmus*

Tvar uší

V štandarde sa píše: „... uši dost široké v nasadení, postupne sa zužujú k zaoblenej špičke.“

Inými slovami, uši by mali mať tvar písmena V, nie písmena U. Výška tohto V je asi o centimeter väčšia ako jeho maximálna šírka. Podobné znenie štandardu pre tvar ucha má: dalmatínek, bígela a nemecký dlhosrstý stavač.

great dane, kuvasz a rotvajler. Iné plemená, ktorých štandard vyžadujú uši posadené celkom vysoko, sú: wire haired pointing griffon, puli a dalmatínek.

Stredne veľké uši

U dospelého ridgebacka vzdialenosť medzi ohybom ucha a špičkou ucha má byť približne 12 – 13cm u psov a 10 – 13cm u súk. Šírka ucha v mieste ohybu má byť 10 – 11,5 cm u psov a 9 – 10 cm u súk. V pomere k hlave by mali špičky uší siahať do polovice vzdialenosti medzi očami a nozdrami. Pokiaľ sú uši oveľa dlhšie alebo kratšie ako táto vzdialenosť, určite nie sú stredne veľké.

Koža ucha by tiež mala byť primerane hrubá. Uši by nemali byť tenké ako papier a ľahko poraniteľné, ale ani hrubé, drsné a nevzhľadné. Chrupavka ucha pri hlave má byť natoľko hrubá a silná, aby nosenie uší bolo pevné a pohyblivé – charakteristický rys tohto plemena.

Ďalšie plemená, u ktorých sa vyžadujú stredne veľké uši, sú: pudel, pointer, great pyrenees, great dane, bradatá kólia a dalmatínek.

Nesenie uší

Štandard ridgebacka vyžaduje uši „nesené tesne popri hlave“.

Visiace uši držané a nesené blízko hlavy sú menej náchylné na poranenie ako iné typy uší. Taktiež poskytujú vyššiu ochranu vnútornému uchu, čo znižuje riziko uviaznutia cudzieho telesa a následnej infekcie.

Keď je ridgeback v strehu a ide vpred, nesie uši nastrážené dopredu tak, že sa predný okraj ucha dotýka líc, a tým chráni otvor zvukovodu. Keď sa pes cíti nesvoj, je na ústupe alebo sa bráni, ohne uši smerom dozadu.

Tým síce odkryje otvor zvukovodu, ale chráni ušnice pred pazúrami a zubami nepriateľa. Ak dá ridgeback na výstave v kruhu uší dozadu, neznamená to, že je bojzlivý, ale zvyčajne sa cíti iba nesvoj, keď je stredobodom pozornosti.

Pri pohľade zhora je u psa v pozore zadná časť dobre nasadených a nesených uší takmer v jednej línii so zadnou časťou temena (táto lúnia tvorí pravý uhol k chrbtici). Keď má pes uši vzadu, mali by tesne priliehať k zadnej časti líc a krku. Keď uši nie sú ani úplne vzpriamené, ani úplne vzadu, visia tak, že ich



nízko nasadené uši

vysoko nasadené uši

správne nasadené, ale zle nesené uši

Obr.3



zadné okraje sa dotýkajú zadných častí líc a predné okraje vyčnievajú. Toto nie je chyba, u tohto plemena je to normálne. Uši posadené príliš vpredu alebo trčiace do tej miery, že obmedzujú periférne videnie psa, predstavujú hrubú chybu a takýto ridgeback musí byť prísne penalizovaný.

Niektoré ridgebacky nosia sklopenú časť uší smerom von ďaleko od hlavy. (Obr.3)

Takéto „lietajúce uši“ sú chybou, ktorá môže mať tri základné príčiny: príliš vysoko nasadené uši, príliš krátka sklopená časť uší alebo príliš vzpriamené uši. Niekedy môže ísť aj dobre nasadené uši správneho tvaru a veľkosti, ale „zalomené“ v hornej časti, čo môže byť spôsobené slabou chrupavkou, slabým svalom, nedostatočnou výživou, problémami výživy či odvápnením v čase rastu psa a výmeny chrupu atď. Pokiaľ je estetický dojem iba nepatrne narušený v niektorej polohe a nejde o trvale zle nesené uši, ktoré kazia celkový dojem psa, dá sa problém ospravedlniť. Pokiaľ však ide o vyslovene vždy zle nesené uši, treba túto chybu na výstavách penalizovať, pretože nič charakteristický vzhľad tohto plemena. Extrémne pohyblivé a výrazné uši ridgebacka sú výsledkom rozmanitého genofondu, v ktorom sa miešajú uši buldoga, anglického chrtá, stavača a kólie. Napriek tomu je ucho ridgebacka jedinečné a už na prvý pohľad sa líši od uší iných plemien.

Žiadny iný pes okrem dalmatínca nemá vysoko posadené, ovisnuté uši strednej veľkosti.

KRK

Standard uvádza: „Krk má byť dosť dlhý, silný, bez voľnej kože.“

Sila a šírka krku

Prví európski osadníci južnej Afriky sa snažili zachovať chrtovitý tvar tela, ale chceli psy s väčšou silou záhryzu. Preto potrebovali psa s väčšou hlavou a širším, silnejším krkom a silnejším predkom, ktorý by ho niesol. Preto je „dosť silný“ krk v štandarde ridgebacka logický. Ridgeback nemá mať veľmi široký krk ako psy molosovitých plemien. Má byť však „dosť široký“, čo je určite širší ako u plemien, ktoré viac využívajú zrak ako čuch (napríklad chrt).

Dĺžka krku

Standard nič presné o dĺžke krku neuvádza.

Dlhý krk je však z pohľadu funkcie žiaduci.

Čím vyššie môže pes zdvihnúť hlavu, tým lepší má výhľad na okolie, čo je vo vysokej tráve africkej stepi nesporná výhoda. Taktiež to pre psa predstavuje výhodu pri kontrolovaní vetra a očuchávaní terénu a pri chytení malej zveri a hadov. Takže minimálne pre tieto tri rôzne dôvody, súvisiace so schopnosťou prežiť, je dlhý krk u ridgebacka žiaduci a prídanie slova „dlhý“ do austrálskeho štandardu je múdre vylepšenie.

Dĺžka krku má byť jedna tretina dĺžky obrysu hornej časti tela psa meraného od zátylku po koreň chvosta. Alebo inak povedané, dĺžka krku by mala byť polovicou dĺžky psa meraného od kohútika po koreň chvosta, pričom hlava a krk majú byť rovnako dlhé.

Tvar krku

Zo stavebného hľadiska je silnejší klenutý nosník ako rovný. Aj keď krk nie je jeden jednoliaty „nosník“, ale skôr rad siedmich „nosníkov“ – krčných stavcov, platí preň rovnaký princíp. Preto krk ridgebacka má byť mierne klenutý a vypuklý smerom dohora.

Zároveň sa táto účelná klenba krku musí od pleca k hlave elegantne zužovať. Krk je pri pleci takmer oválny, pričom horná časť oválu je hranatejšia ako dolná. Smerom k hlave sa spodná línia krku zužuje dovnútra o niečo viac ako horná a bočné línie. V hornej časti je krk (jeho priemer) o 2,5 cm užší ako hlava a jeho spodná časť pri pleci. Nadmerné zúženie môže byť dôsledkom príliš krátkeho krku, príliš masívnych pliec, príliš malej hlavy alebo kombináciou všetkých troch. Nedostatočné zúženie môže byť dôsledkom toho, že je krk pri pleci príliš zúžený alebo je príliš dlhý, alebo je hlava príliš veľká, alebo kombinácia všetkých troch.

Nasadenie krku

Krk nadväzuje na hrudník psa hore v kohútiku a dole v predhrudí. Jeho os je pod približne 40° uhlom. Správne nasadenie krku vytvára elegantnú líniu predného frontu, keď pri vztýčenej hlave je rameno psa a hrudný výbežok jasne definovaný. Takto nasadený krk efektívne prenáša váhu hlavy na chrbticu a mení ťažisko psa. Nízke nasadenie krku je ťažkopádne, málo efektívne pri prenose ťažiska psa



správne kľenutý elegantný krk **chybne kľenutý krk (ovčí)** **krátky, široký krk (buldočí)**

a zbytočne zaťažujúce predné končatiny a svaly s nimi spojené. Vyššie nasadený krk býva spravidla u dlhonožých psov s vysokým kohútikom.

Pohyblivosť krku

Ak má ridgeback správnu dĺžku, šírku aj tvar krku a k je správne nasadený, nemá najmenší problém s pohybom. A to nielen s pohybom krku, ale aj celého tela. Pohybom hlavy a krku totiž mení pes svoje ťažisko. Ridgeback musí byť rýchly a mimoriadne pohyblivý pes. Psy sa otáčajú hlavne pomocou svojich zadných nôh. Čím väčšou váhou musia hýbať a čím je táto váha vzdialenejšia od zadných nôh, tým ťažšie sa pes otáča. Jedným zo spôsobov ako znížiť tlak na zadné nohy a zrýchliť otáčanie psa je zmena pozície hlavy a krku v smere otáčania. Hrubý, neohybný a krátky krk znemožňuje psovi schopnosť rýchlo sa otočiť a prudko meniť smer v pohybe, čo je pre ridgebacka typické a životne dôležité. Nízka a pomalá pohyblivosť a neohybnosť je u ridgebacka závažnou chybou a v nástrahách afrického buša príčinou smrti!

Krk bez voľnej kože.

Všeobecne u psov voľná koža na spodnej strane krku súvisí s visiacimi ušami. Taktiež aj voľná koža na hlave a voľné pysky súvisia s visiacimi ušami. Štandard však vyslovene vyžaduje u ridgebacka suchý, uhladený vzhľad (*priliehavé pysky a koža na temene v pokoji bez vrások*).

Vyžaduje tiež jednoznačne suchý krk bez voľnej kože, pretože voľná koža je náchylnejšia na poranenie, poskytuje útočisko hmyzu a je ložiskom infekcií, čo je pre ridge-

backa v krajine jeho pôvodu veľmi nepraktické a nebezpečné.

Na rozdiel od klasických duričov a farbiarov ridgeback loví so zdvihnutou hlavou, podobne ako plemená využívajúce viac zrak ako čuch. Tým je dané, že spodná strana krku je pri love väčšinu času vystavená trňom. Ridgeback s voľnou kožou by sa o trne zachytával a určite poranil.

Ďalšie plemená, ktorých štandardy vyžadujú silný krk bez voľnej kože, sú: írsky seter, americký vodný kokeršpaniel a anglický kokeršpaniel. Väčšina štandardov plemien, ktoré viac využívajú zrak ako čuch, vyžaduje svalnatý krk bez voľnej kože.

Celkový vzhľad a ostatné časti tela nájdete na www.rr.sk v časti:

Všetko o R-back / Výklad štandardu

Spracovala: Monika Tušanová, © 2007

Použitá literatúra:

1982, Pauline Sadler: *The RR in Australia*
 1987, RR Club of Great Britain: *Guide to the RR*
 1987, D. H. Hegelsen: *The definitive RR*
 1991, Nicholson & Janet Parker: *The complete RR*
 1992, RR Club Nederland: *De RR in Nederland*
 1994, Stig G. Carlston: *Reading the Ridgeback*
 1995, Stig Carlson: *Rhodesian Ridgeback*
 1998, Jochen H. Eberhardt: *Der RR*
 1999, Dr. Várszegi Zsolt: *Kutyák Birószemmel*
 Sandra Fikes: *A Guide to Judging the RR*
 Štandardy plemena Rhodesian Ridgeback: *The Original Standard of 1922 (KUSA), KUSA 1925, GB 1928, AKC 1955, A.N.K.C. (Austrália) 1976, KUSA 1982, AKC 1992, FCI 1992, FCI 1996, GB 1996, A.N.K.C. 1997 a ďalšie toho času platné plemenné štandardy FCI rôznych plemien.*
 Preklad anglických textov: Daniela Ripčíková.
 Jazyková korekcia: Andrea Černáková
 Kresby: Monika Tušanová



Empty rectangular area for content.

foto: Richard Jaroněk



NEPREDAJNÉ, LEN PRE POTREBY ČLENOV KLUBU !